



De Tuinen van West

Programma van eisen Westrand

Vastgesteld door de Gemeenteraad van Amsterdam op 10 september 2008





De Tuinen van West

Programma van eisen Westrand

Vastgesteld door de Gemeenteraad van Amsterdam op 10 september 2008



Gemeente Amsterdam
Dienst Ruimtelijke Ordening



Gemeente Amsterdam
Stadsdeel Geuzenveld-Slotermeer



Gemeente Amsterdam
Stadsdeel Osdorp



Voorwoord

Voor u ligt het Programma van Eisen van de Tuinen van West. Dit programma van Eisen was in 2007 door de deelraden van stadsdeel Osdorp en Geuzenveld-Slotermeer vastgesteld en is op 10 september van dit jaar ook goedgekeurd door de gemeenteraad van Amsterdam. Nu staat niets ons meer in de weg om de Tuinen van West tot volle bloei te brengen.

Eeuwenoude essenlanen, strakke polders met grazende koeien. Weinig mensen kennen het groene gebied tussen de Westelijke Tuinsteden, de Ringvaart Haarlemmermeer en de Haarlemmerweg. Een prachtig landelijk gebied dat we toegankelijk willen maken voor de bewoners van Amsterdam. Een plek waar men zich kan ontspannen en inspannen. Een plek in de stad waar je tot rust kan komen. De Tuinen van West als achtertuin van de Amsterdammer. Om dit te bereiken werken wij, de stadsdelen Geuzenveld-Slotermeer en Osdorp en de gemeente Amsterdam, samen om het poldergebied te ontwikkelen tot hét natuur- en recreatiegebied van Amsterdam-West.

Als de Tuinen van West in 2020 klaar zijn heeft Amsterdam er een volwaardig natuur- en recreatiegebied bij gekregen. En een prachtige ontmoetingsplek voor de bewoners van Amsterdam. Straks kan iedereen hier heerlijk wandelen, fietsen, skaten, in de zon liggen,

een balletje trappen, paardrijden, picknicken, kanoën, bloemen en fruit plukken en zelfs kamperen!

Maar ook een heerlijk dagje naar de buitensauna of met de kinderen op bezoek bij de boer.

Wij vinden het van groot belang dat dit eeuwenoude natuurgebied bijdraagt aan het welzijn van de Amsterdammers. En natuurlijk mensen uit de regio verleidt om naar onze stad te komen.

Groen is bovendien ook cruciaal voor de economie. Bedrijven vinden voldoende groen en recreatiemogelijkheden in en om de stad een belangrijk criterium bij de keuze van hun vestigingsplaats.

De Tuinen van West, daar kan straks iedereen van meegenieten!

Tot ziens in de Tuinen van West!

Wouter Looman, dagelijks bestuurder stadsdeel Osdorp

Tys de Ruijter, dagelijks bestuurder stadsdeel Geuzenveld-Slotermeer

Marijke Vos, wethouder gemeente Amsterdam



Inhoudsopgave

1	Leeswijzer Programma Van Eisen Tuinen Van West	09
1.1	<i>Inleiding</i>	11
1.2	<i>Beleidskader</i>	16
1.3	<i>Gebiedsbeschrijving</i>	29
1.4	<i>Conclusie</i>	37
2	Waar Willen We Naar Toe?	38
2.1	<i>Ambitie</i>	38
2.2	<i>Richting En Doelen</i>	39
2.3	<i>Richting Per Deelgebied</i>	44
2.4	<i>Programma Van Eisen - Aanpak</i>	46
2.5	<i>Vlakken</i>	47
2.6	<i>Routes: Wegen, Water, Natuur, Bomen</i>	72
3	Hoe Komen We Daar?	82
3.1	<i>Financiering Inrichting</i>	82
3.2	<i>Beheer</i>	85
3.3	<i>Plan Van Aanpak</i>	88
4	Bijlagen	92
	<i>Kaart 1 - Ruimtelijk Kader</i>	93
	<i>Kaart 2 – Routes</i>	94
	<i>Kaart 3 – Ecologie</i>	95
	<i>Kaart 4 – Water</i>	96
	Colofon	98



Leeswijzer Programma van eisen Westrand

Voor u ligt het Programma van Eisen (PvE) voor de Tuinen van West. Dit PvE bestaat uit verschillende delen:

1 Waar staan we nu?

Dit deel beschrijft de opgave, de status van het product, de relevante beleidskaders en bevat een gebiedsbeschrijving.

2 Waar willen we naar toe?

Dit deel beschrijft de opgave voor de Tuinen van West, van globaal naar programma van eisen. Uitgaande van de randvoorwaarden die volgen uit het huidige beleid en n.a.v. het behoefteonderzoek is per deelgebiedje een programma van eisen opgesteld. Daarnaast wordt een overzicht gepresenteerd van de voorstellen voor nieuwe of te vernieuwen recreatieve routes in het hele plangebied.

3 Hoe komen we daar?

Dit deel beschrijft het kostenplaatje, een strategie voor financiering alsmede de organisatie van het beheer. Ook wordt een 'routekaart' voor de ontwikkeling van het gebied (plan van aanpak) gepresenteerd.

4 Bijlagen

Het conceptprogramma van eisen vertaalt naar kaartbeelden m.b.t. het ruimtelijk kader met de voorzieningen, de ecologie, het water en de infrastructuur.

In de "Partiële herziening/uitwerking Westrand" (zie 1.2.1 Ruimtelijke en financiële kaders) is nog sprake van het opstellen van een Inrichtingsplan Westrand. De Stuurgroep Tuinen van West heeft ervoor gekozen om deze term te vervangen door een Programma van Eisen Tuinen van West. Daarom wordt deze naam in dit rapport aangehouden.

Over de onderdelen Beheer (Paragraaf 3.2., blz. 79) en Ecologische verbinding / faunapassages (blz. 73) zullen aparte besluiten worden genomen (respectievelijk in het kader van de uitbreiding gemeenschappelijke regeling Spaarnwoude en het Tracébesluit 2e Coentunnel/Westrandweg). De genoemde onderdelen zijn volledigheidshalve in dit rapport opgenomen, maar vallen niet binnen de inspraak in het kader van het Programma van Eisen Tuinen van West.



1.1 Inleiding

1.1.1 Achtergrond

De “Tuinen van West” is de naam die de stuurgroep Tuinen van West in 2006 heeft gekozen voor het groene recreatiegebied dat de centrale stad, stadsdeel Geuzenveld-Slotermeer en stadsdeel Osdorp de komende jaren gaan ontwikkelen (tot 2006 was de naam van het gebied “Westrand”). Het plangebied van de Tuinen van West is het open gebied tussen de westelijke tuinsteden en de ringvaart Haarlemmermeer. Het omvat vier kleine polders (zie figuur 1) die zowel agrarische als groene functies herbergen (volkstuintenparken, sportpark, begraafplaats). De Osdorperweg vormt het belangrijkste bebouwingslint door het gebied (woonhuizen, bedrijven en kassen). Volgens planning zal vanaf 2010 de Westrandweg worden aangelegd, een autosnelweg die Schiphol met het Amsterdamse Havengebied en de Coentunnel verbindt. De plan- en besluitvorming zal binnen afzienbare tijd worden afgerond.

De Provincie Noord-Holland heeft als uitwerking van de provinciale Ecologische Hoofdstructuur diverse plankaders ontwikkeld voor het plangebied Tuinen van West (Ontwikkelingsplan Groene AS 1995, Gebiedsvisie Landelijk West 1999, Strategisch Groenproject Haarlemmermeer Groen¹). De Groene AS en het Strategisch Groenproject Haarlemmermeer Groen zijn opgenomen in het Raamplan Haarlemmermeer Groen (2000). De intentie van het



Figuur 1: De polders van de Tuinen van West

¹ In het Structuurschema Groene Ruimte (SGR 1, 1995) zijn tien natuurontwikkelingsprojecten en zes grote groengebieden als strategische groenprojecten (SGP's) aangewezen, omdat het Rijk deze projecten van strategisch belang acht voor de realisatie van het rijksbeleid. Op verzoek van de provincies zijn later nog twee SGP's toegevoegd.

Provinciale beleid kan worden omschreven als het ontwikkelen van het plangebied tot een groengebied met recreatieve functies, agrarische natuur en (natte) natuur langs de Westrandweg.

Voor de gemeente Amsterdam vormt de planvorming Westrandweg aanleiding om ook de toekomst van het groengebied Tuinen van West op de agenda te plaatsen. Enerzijds wordt een groeiende behoefte aan recreatieruimte verwacht in westelijk Amsterdam, samenhangend met de verdichting van de westelijke tuinsteden. Anderzijds is landbouw als economische drager van het gebied sterk in belang afgenomen. Desondanks hebben de westelijke polders nog steeds grote landschappelijke en recreatieve kwaliteiten en potenties.

De Amsterdamse gemeenteraad heeft naar aanleiding van de motie De Vries/Bijlsma (Gemeentebld 2001/598) aan de DRO opdracht gegeven de mogelijkheden te verkennen om het plangebied Tuinen van West als groengebied in samenhang met de Westrandweg te ontwikkelen. Dit heeft geresulteerd in de zogenaamde studie Geuze (Bureau West 8, 2004), waarin het concept van de Plantage is uitgewerkt, het plangebied als waterrijk privétuinenlandschap. Uit dit plan zijn onderdelen overgenomen in de Bestuursovereenkomst Westrandweg/2e Coentunnel. Zo wordt het dijklichaam van de Westrandweg smaller uitgevoerd en is het aantal onderdoorgangen uitgebreid. Onderdelen van de studie Geuze zijn tevens overgenomen als uitgangspunt voor de inrichting van het landschap in de Partiële Herziening/structuurplanuitwerking Westrand² (zie 1.2 Beleidskader).

De raadsfractie van D66 heeft een studie op laten stellen waarin drie toekomstscenario's voor het plangebied zijn beschreven (stadslandbouw, volkstuinten/sport, leisure). Deze studie is besproken in de Raadscommissie Openbare Ruimte en Groen en is aanleiding geweest voor een conferentie met bewoners en belanghebbenden. Uit de diverse reacties kwam overwegend een voorkeur naar voren voor behoud van het huidige landschappelijke karakter, maar met meer recreatiemogelijkheden en enige leisure. Er bleek weinig draagvlak voor het idee om het gebied geheel te benutten voor nieuwe volkstuinten noch voor het ontwikkelen van een leisurepark.

Het Milieucentrum Amsterdam heeft de afgelopen jaren actie gevoerd om het plangebied open en groen te houden en de huidige landschappelijke kwaliteiten als uitgangspunt te nemen voor ontwikkeling. De ideeën zijn vervat in het rapport 'De Westrand Omarmd', dat namens 42 organisaties is uitgebracht.

1.1.2 Status

Bij de vaststelling van de Partiële herziening Westrand heeft de Amsterdamse gemeenteraad besloten dat de wethouder Openbare Ruimte en Groen een inrichtingsplan voor de Westrand (de Tuinen van West) opstelt. Gezien de verdeling van taken en bevoegdheden tussen stad en stadsdelen, is het opstellen van een PvE een coproductie van centrale stad en stadsdelen (zie Verantwoordelijken en betrokkenen). De opdrachtformulering en de aanpak zijn besproken met de stadsdelen op het Portefeuillehoudersoverleg Leefomgeving. Het Portefeuillehoudersoverleg is 9 december 2004 akkoord gegaan met de voorgestelde aanpak.

In het Amsterdamse systeem van plan- en besluitvorming (het Plaberum 2006, vastgesteld door B&W 30 november 2005) kan de Partiële herziening worden gezien als een zogenaamd fase 2 besluit. Dit is gericht op besluitvorming over de globale bestemmingen en andere uitgangspunten die op basis van studie zijn verkregen en zijn beschreven in een nota van uitgangspunten of vernieuwingsplan. De fase wordt afgesloten met een projectbesluit. De daarop volgende fase (3) betreft Programma en ontwerp. Doel van deze fase is besluitvorming over het al dan niet bebouwen en aanleggen van het plangebied (of delen daarvan). Ook wordt besloten over de wijze waarop dit gebeurt en over de kosten, opbrengsten en het saldo zodat tot projectontwikkeling kan worden overgegaan. Tevens wordt besloten over het beschikbaar stellen van een krediet voor de planuitvoering en vaststelling van de dekkingsmiddelen voor de overige gemeentelijke investeringen, de infrastructuur, de openbare ruimte en voor de niet-commerciële voorzieningen. De fase wordt afgesloten met een investeringsbesluit.

Het voor u liggende Programma van Eisen geldt als fase 3 product en bevat:

- een ruimtelijk programma van eisen, waarin de ruimtelijke inrichting van en het programma voor het plangebied op hoofdlijnen zijn aangegeven (globale functies/bestemmingen);
- een financiële paragraaf (kosten van verwerving, inrichting en dekkingsbronnen);
- een voorstel voor de organisatie en financiering van het beheer van het gebied.

De Amsterdamse gemeenteraad heeft op 10 november 2004 een motie van het raadslid Manuel (D66) aangenomen, waarin is bepaald dat het inrichtingsplan zich richt op het ontwikkelen van een open, groen recreatief gebied en dat de planontwikkeling in overleg met het Milieucentrum Amsterdam en gebruikers plaatsvindt.

De stadsdeelraad van Geuzenveld-Slotermeer heeft het PvE Tuinen van West op 3 juli 2007 vastgesteld. De stadsdeelraad Osdorp heeft het PvE Tuinen van West op 26 september bekrachtigd.

² Vastgesteld door Provinciale Staten van Noord-Holland op 9 mei 2005, nr. 29; Vastgesteld door de Gemeenteraad van Amsterdam op 1 juni 2005, nr. 283
Rapport 'Toekomstscenario's Westrand, Dienst Ruimtelijke Ordening

1.1.3 Scope

Plangebied

Het plangebied omvat de vier westelijke polders: Lutkemeerpolder, Osdorper Bovenpolder en Osdorper Binnenpolder noord en zuid (zie figuur 2). Het plangebied van de Partiële Herziening Westrand is ruimer en omvat ook de westelijke Brettenzone/Geuzenbos en sportpark Ookmeer. Omdat de planvorming voor de westelijke Brettenzone en sportpark Ookmeer al in een vergevorderd stadium verkeert, zijn deze gebieden buiten de scope van dit Programma van Eisen gehouden.

Voor sommige deelgebieden binnen het plangebied bestaat vooralsnog geen aanleiding om nieuwe voorstellen vanuit groen c.q. recreatie te doen. Het gaat om:

- de bebouwingslinten en de gebieden in de Osdorper Bovenpolder met hoofdzakelijk glastuinbouw (de twee 'punten' van de polder). Deze behoren weliswaar tot de Hoofdgroenstructuur, maar zijn verregaand bebouwd. Toevoeging van nieuwe bebouwing is volgens het structuurplan niet toegestaan.
- De gebieden met bestemming bedrijventerrein in de Lutkemeerpolder. Deze behoren niet tot de Hoofdgroenstructuur.
- Begraafplaats Westgaarde.
- Natuurgebied Lutkemeerpolder.

In het noordelijk deel van de Lutkemeerpolder ligt een reservering voor een afslag met verbindingsweg van de Westrandweg naar



Figuur 2: Het plangebied PvE Tuinen van West

Osdorp. In de planvoorstellen moet rekening met deze reservering worden gehouden.

Uitwerkingsniveau

Voor het uitwerkingsniveau wordt aangesloten bij fase 3 van het Plaberum. Ten behoeve van de kostenberekening zijn de ruimtelijke voorstellen tamelijk gedetailleerd uitgewerkt, maar ruimtelijk vrij globaal in het Programma van Eisen opgenomen. Om de nodige flexibiliteit te waarborgen zijn alleen details vermeld die in deze fase van uitwerking van belang zijn.

1.1.4 Verantwoordelijken en betrokkenen

De planvorming voor de Tuinen van West is een coproductie van de stadsdelen Osdorp, Geuzenveld-Slotermeer en de centrale stad. Stadsdelen en centrale stad hebben hierin hun eigen taken en bevoegdheden. De centrale stad is betrokken vanwege de centrale toetsende bevoegdheden (zoals het structuurplan met daarin de Hoofdgroenstructuur, grondoverdracht) en het stadsdeeloverstijgende karakter van de planvorming. De stadsdelen zijn verantwoordelijk voor het wijzigen en vaststellen van het bestemmingsplan, het beheer, het sluiten van contracten met marktpartijen en vergunningverlening.

De stuurgroep Tuinen van West bestaat uit de wethouder Openbare Ruimte en Groen van de centrale stad en de betrokken portefeuillehouders van de stadsdelen Geuzenveld-Slotermeer en Osdorp. De portefeuillehouder van stadsdeel Westerpark neemt aan de stuurgroep deel vanwege het recreatieve belang van de Tuinen van

West voor de oudere wijken in het westelijk deel van Amsterdam.

Naast de centrale stad en de genoemde stadsdelen zijn de volgende partijen direct betrokken bij de planontwikkeling:

- De Provincie Noord-Holland, vanwege het streekplan, het Strategisch Groenproject Haarlemmerméér Groen en het Investeringsbudget Landelijk Gebied (ILG);
- Projectbureau Haarlemmerméér Groen en de Dienst Landelijk Gebied, vanwege het SGP Haarlemmerméér Groen;
- Recreatieschap Spaarnwoude, uit hoofde van de mogelijke uitbreiding van het werkgebied van Spaarnwoude met onder andere de Tuinen van West;
- Rijkswaterstaat, vanwege de landschappelijke inpassing en natuurcompensatie in het kader van de Westrandweg;
- Waternet, uit hoofde van de wettelijke bevoegdheden voor het waterbeheer in de Tuinen van West;
- Het Milieucentrum Amsterdam (MCA), uit hoofde van de raads-motie Manuel van 10 november 2004 waarin de raad heeft vastgesteld dat het plan in nauw overleg met het MCA en gebruikers tot stand komt.

De ambtelijke partijen zijn lid van de projectgroep Tuinen van West of zijn agendalid. Het MCA is in de planvormingsfase regelmatig geïnformeerd over de stand van zaken.

Overige diensten en maatschappelijke partijen zijn waar nodig geconsulteerd.

1.2 Beleidskader

1.2.1 Ruimtelijke en financiële kaders

Partiële herziening/uitwerking Westrand

In de beantwoording van de motie De Vries/Bijlsma (Gemeentebblad 2001/598) en raadsvoordracht Van Poelgeest (Gemeentebblad 2003/105) zijn door Burgemeester en Wethouders van Amsterdam in de Partiële herziening/uitwerking Westrand de volgende uitgangspunten opgenomen voor een inrichtingsplan voor de Tuinen van West:

- Uitvoering van de Westrandweg met smaller talud, zodat er meer ruimte overblijft voor groene functies.
- Het in stand houden van alle bestaande lijnen (wegen, vaarwegen, dijken) tussen Amsterdam en Halfweg. Dit leidt tot de volgende onderdoorgangen van de Westrandweg van Noord naar zuid:
 1. het fietspad Daveren;
 2. de spoorlijn Amsterdam-Haarlem;
 3. de Haarlemmerweg (N200), de Haarlemmervaart en de noordelijke dijk Osdorper Binnenpolder noord;
 4. de Tom Schreursweg;
 5. de Osdorpervaart;
 6. het fietspad en waterloop in voorbereiding aan de voet van

de dijk langs de Osdorpervaart;

7. de Osdorperweg,
 8. een natte onderdoorgang in de Osdorper Bovenpolder;
 9. de ringdijk en ringvaart Haarlemmermeer inclusief de benodigde ruimte voor de Groene AS.
- Het inkorten van het viaduct over de ringvaart ten behoeve van de financiering van de nieuwe onderdoorgangen.
 - Het ontwikkelen van een groenblauw raamwerk met een gevarieerd aanbod van groene functies, waaronder (volks)tuinen.
 - Het uitbreiden van het watersysteem.

Het plangebied (minus de gebieden met bestemming bedrijventerrein) is in het structuurplan aangemerkt als Hoofdgroenstructuur. Voor deze gebieden geldt het Aanvullend toetsingskader Hoofdgroenstructuur als beleidsmatig toetsingskader voor de inpassing van functies. De westelijke polders staan in het vigerende Toetsingskader vermeld als (stadsrand)polders, volkstuinten/sport of 'wit' gebied. Om de planvoorstellen in het Programma van Eisen mogelijk te maken, is een aanpassing van het Aanvullend toetsingskader Hoofdgroenstructuur nodig.

Stadsdeelbeleid Geuzenveld-Slotermeer

De ambities van het stadsdeel Geuzenveld-Slotermeer voor de Tuinen van West zijn neergelegd in het Beleidsplan Water en Groen⁴. In het beleidsplan wordt een transformatie van de Osdorper Binnenpolder noord voorgesteld, waarbij het westelijk deel tussen Halfweg en de Westrandweg wordt ingericht als natuurgebied met recreatieve nevenfunctie.

De rest van de polder wordt bestemd voor intensieve recreatie, sport en volkstuinten. Het plan bevat onder andere voorstellen voor een buitensauna, een modern volkstuintenpark, een theetuin en uitbreiding van het watersysteem.

Andere relevante beleidsplannen en projecten voor Geuzenveld-Slotermeer zijn:

- Herinrichting Sportpark De Eendracht, Ontwikkelingsscenario's en Programma van Eisen, PRYMAPlan⁵;
- Horecavisie Stadsdeel Geuzenveld-Slotermeer⁶;
- Zoneringsplan Brettenzone en Uitwerkingsplannen.

Stadsdeelbeleid Osdorp

Stadsdeel Osdorp heeft een visie op de Osdorper Bovenpolder en Osdorper Binnenpolder zuid opgesteld ter voorbereiding op een herziening van het bestemmingsplan Osdorperweg e.o. In deze studie wordt uitgegaan van consolidatie van het huidige oppervlak aan bebouwing, uitruil van bebouwing om groen te ontsnipperen en handhaving van de agrarische functie van de polders.

Andere relevante beleidsplannen en projecten voor Osdorp zijn:

- Horecanota (vastgesteld december 2006);
- Groenvisie (vastgesteld november 2001).

Beleid Parkstad

De ontwikkelingsrichting voor de stedelijke vernieuwing in Parkstad is vastgelegd in Richting Parkstad 2015 (Bureau Parkstad 2001) en Aanvullingen Richting Parkstad (Bureau Parkstad 2003). De documenten geven in combinatie een kader voor de sociale, economische en ruimtelijke ontwikkeling van Parkstad. Voor wat het plangebied Tuinen van West betreft wordt aanbevolen ruimte te scheppen voor grootschalige openluchtsport (in sportpark De Eendracht) en voor sportieve recreatie in combinatie met nieuwe natuur in de Osdorper Binnenpolder noord. Verder bevatten de studies voorstellen voor het infranetwerk (auto, OV, fiets), de bomenstructuur en de functie/bestemming van vlakken.

Vigerende bestemmingsplannen

- Uitbreidingsplan in hoofdzaak 'de Eendracht', 1960;
- Haven en Recreatiegebieden west, 1978;
- Paraplubestemmingsplan gebruiksvoorschriften, 2005;
- De 1800 Roeden, 2005;
- Paraplubestemmingsplan Luchthavenindelingsbesluit, 2006.

⁴ Vastgesteld door deelraad op 5 april 2005.

⁵ Vastgesteld door deelraad 29 oktober 2001. scenario B is door de deelraad aangenomen als nader te ontwikkelen.

⁶ Vastgesteld door deelraad op 5 juli 2005.

De vigerende bestemmingsplannen in Geuzenveld-Slotermeer maken de huidige agrarische en niet-agrarische functies in de polders conform het PvE nog niet volledig mogelijk. Voor de Osdorper Binnenpolder noord zal daarom direct na vaststelling van het PvE een nieuw bestemmingsplan worden opgesteld. Eventueel kan tot die tijd nog gebruik worden gemaakt van artikel 19-procedures.

In stadsdeel Osdorp is reeds gestart met de voorbereidingen voor de herziening van het vigerende bestemmingsplan Osdorperweg e.o. uit 1998. Na vaststelling van het PvE zal het conceptontwerp voor het nieuwe bestemmingsplan de besluitvorming ingaan. Het bestemmingsplan Lutkemeer is in 2003 vastgesteld en hoeft voor de uitvoering van het PvE niet te worden herzien.

Binnen de tracéwetprocedure van de Westrandweg wordt door de minister van Verkeer en Waterstaat het kader vastgesteld voor de planologische bestemmingen. De gemeente (de stadsdelen) moet binnen de daarvoor gestelde periode nieuwe bestemmingsplannen vaststellen in aansluiting op het tracébesluit.

Raamplan Haarlemmerméér Groen

De Beleidsnota Raamplan Haarlemmerméér Groen bundelt het Strategisch Groenproject Haarlemmerméér Groen, het Convenant Mainport en Groen en de delen van het project de Groene AS in Landelijk West. In het Raamplan zijn de gebieden en hectaren aangegeven waar Rijk en Provincie in cofinanciering met de betrokken gemeenten willen investeren in de ontwikkeling van vlakgroen (groen en natuur) en recreatieve en ecologische verbindingen.

De gemeente Amsterdam heeft de doelstellingen van het Raamplan onderschreven en heeft zitting in zowel de stuurgroep Haarlemmerméér Groen als de stuurgroep Groene AS.

De stuurgroep Haarlemmerméér Groen heeft op 23 februari 2007 besloten tot een herijking van het resterende programma. Dit biedt de kans om middelen te verschuiven van moeizaam verlopende projectontwikkeling naar projecten die gereed zijn voor uitvoering.

Het ontwikkelingsplan De Groene AS is een uitwerking van het natuurbeleidsplan van het Rijk. Het gaat om een ecologische verbindingzone tussen Amstelland en Spaarnwoude. Er is geen geld aan gekoppeld, per deelproject moeten financiering en uitvoering worden geregeld. Als ruimtelijke uitwerking is de Gebiedsvisie Landelijk West (1999) opgesteld in opdracht van de stuurgroep Groene AS. De gebiedsvisie is door stadsdeel Geuzenveld-Slotermeer vastgesteld als ruimtelijk kader voor de ontwikkeling van de Osdorper Binnenpolder noord.

Plan- en besluitvorming Westrandweg/2e Coentunnel

Rijk, Provincie en gemeenten, waaronder Amsterdam, hebben op 6 juni 2004 een overeenkomst ondertekend waarin afspraken zijn gemaakt over de financiering van de aanleg van de Westrandweg. Hierin is opgenomen dat een budget van € 6 miljoen wordt gereserveerd voor natuurcompensatie en landschappelijke inpassing.

In de beschrijving projectscope 2e Coentunnel en Westrandweg (behorend bij de Bestuursovereenkomst) is voor de landschappelijke inpassing het volgende opgenomen:

- moeraszone op grondgebied Haarlemmermeer in kader Mainport en Groen tussen ringvaart Haarlemmermeer en knooppunt Raasdorp aan de oostkant van Westrandweg met een breedte van 10-20 meter;
- moerasterrein in Osdorper Bovenpolder;
- moerasterrein in Osdorper Binnenpolder noord;
- moeraszone 10-20 meter breed langs de berm-sloot en grasbeplanting in de bermen van Westrandweg tracédeel Ringvaart tot Haarlemmervaart;
- ecologische verbindingzones met een breedte van circa 10 meter onder viaduct Osdorperweg, viaduct over de Haarlemmervaart en onder brug over de ringvaart van de Haarlemmermeer (zuidkant);
- onder de brug over de ringvaart Haarlemmermeer (noordkant) een moeraszone (ecologische verbinding) met een breedte van 35 meter. Deze 35 meter is gerekend vanaf de dijkvoet (-4.30 meter NAP) en sluit aan op de moeraszone van het groengebied Lutkemeer.

Rijkswaterstaat heeft in overleg met de gemeente Amsterdam (de centrale stad en de stadsdelen Osdorp en Geuzenveld-Slotermeer), de gemeente Haarlemmermeer, de Provincie en Waternet in het kader van het Landschapsplan Westrandweg een pakket compensatie- en inpassingsmaatregelen opgesteld. Deze maatregelen zijn verwerkt in het programma van eisen Westrandweg, op basis waarvan de uitbesteding van werken aan marktpartijen plaatsvindt. Daarnaast zijn de maatregelen opgenomen in de Trajectnota/MER Westrandweg (2006) en het OntwerpTracebesluit Westrandweg

(2007). De betreffende maatregelen zijn opgesomd op bladzijde 73 en 70.

Het besluitvormingstraject over de Westrandweg is vastgelegd in de Tracéwet. Het Rijk (de minister van Verkeer en Waterstaat) is hierin bevoegd gezag. In april 2006 heeft de minister ingestemd met de Trajectnota/MER Westrandweg en gekozen voor uitwerking van de voorkeursvariant, met inbegrip van de compensatie- en inpassingsmaatregelen die Rijkswaterstaat en de regio zijn overeengekomen. De volgende fase is het nemen van het Tracébesluit (zie figuur 3A en 3B). Na vaststelling volgen de procedurele uitwerking en de realisatie.

Het project Westrandweg/Tweede Coentunnel is op 1 februari 2006 aangewezen tot grootstedelijk project. Dit raadsbesluit vervalt wanneer in 2012 de Westrandweg is aangelegd. Tot die tijd zijn bevoegdheden, zoals het verlenen van projectgerelateerde vergunningen en het maken van bestemmingsplannen, van stadsdelen overgeheveld naar de centrale stad.



Figuur 3A:
Ontwerp Tracé Besluit Westrandweg met de projectbegrenzing dd. augustus 2006: t.h.v. N200



Figuur 3B:
Ontwerp Tracé Besluit Westrandweg met de projectbegrenzing dd. augustus 2006: tussen Ringvaart en Osdorperweg

Bestuursovereenkomst omlegging A9 en reservering Parkstadafslag

Ten tijde van de vaststelling van de Partiële herziening waren twee mogelijkheden voor de ontsluiting van Osdorp (Parkstad) in discussie, namelijk via een afslag in de Osdorper Bovenpolder en door verdubbeling van de T106. In de Partiële herziening/uitwerking Westrand is een reservering opgenomen voor de genoemde afslag inclusief een verbindingsweg naar Osdorp. Verdubbeling van de T106 is mogelijk bij een omlegging van de A9 ten zuiden van Badhoevedorp. In de Partiële herziening/uitwerking is opgenomen dat indien uiterlijk 1 november 2005 geen bestuursovereenkomst over de omlegging van de A9 Badhoevedorp is gemaakt, de Provincie en de gemeente Amsterdam een besluit nemen over benutting van de reservering. In november 2005 hebben Rijk, Provincie, de gemeenten Amsterdam en Haarlemmermeer en het ROA overeenstemming bereikt over de financiering van de omlegging van de A9 ten zuiden van Badhoevedorp.

In de Partiële herziening/uitwerking Westrand is een planologische reservering opgenomen voor een afslag Westrandweg en een verbindingsweg naar Osdorp. In de Trajectnota/MER Westrandweg is echter geen afslag opgenomen. Ook de Provincie is gezien de besluitvorming over de omlegging van de A9 geen voorstander van een Parkstadafslag. Er wordt in dit Programma van Eisen van uitgegaan dat een afslag met de verbindingsweg de eerstvolgende perioden niet aan de orde is. De voorstellen voor de gebieden die in de reservering vallen moeten evenwel als tijdelijk worden beschouwd zolang de reservering geldt.

Voor nieuwe afslagen van provinciale en rijkswegen geldt het Aansluitingenbeleid van het Ministerie van Verkeer en Waterstaat. Dit is aan de orde vanwege een nieuwe aansluiting tussen de N200 en de Joris van den Berghweg die vanaf het basisjaar 2010 in het Verkeersmodel Westelijke Tuinsteden is opgenomen.

Om doorstroming en verkeersveiligheid te garanderen, voert Rijkswaterstaat restrictief beleid ten aanzien van nieuwe afslagen. Het aansluitingenbeleid wordt momenteel herzien, maar de grondslag blijft ongewijzigd: Rijkswaterstaat beoordeelt aanvragen voor nieuwe aansluitingen op basis van nut en noodzaak en de verkeerskundige consequenties (effecten op doorstroming en verkeersveiligheid).

Reservering railinfrastructuur

In het streekplan Noord-Holland Zuid wordt de realisering van de Westrandrail in relatie tot de ontwikkelingen van Schiphol niet uitgesloten. In het structuurplan Kiezen voor Stedelijkheid (2003) is een reservering voor een Westrandrail en een reservering voor een spoorboog Haarlem-Zaandam, de zogenaamde Haarlemboog opgenomen. In de herziening/uitwerking zijn de Westrandrail en de Haarlemboog als op termijn te realiseren infrastructuur opgenomen. Voor de Westrandrail is de voorkeur vastgelegd voor het tracé dat zo dicht mogelijk langs de huidige spoorlijn Haarlem-Amsterdam ten zuiden van de Brettenzone komt te liggen. De Westrandrail is gekoppeld aan een mogelijke bouw van een tweede Schipholterminal aan de noordwestzijde van de huidige terminal. De aanleg wordt voorzien in de periode 2010-2030.

Overig beleid gemeente Amsterdam

De volgende nota's van de centrale stad bevatten doelstellingen die raakvlakken hebben met de planvorming voor de Tuinen van West:

- Nota Volkstuinen in Amsterdam (Dienst Ruimtelijke Ordening, 2005). De nota is gericht op een betere bescherming van het volkstuinareaal en op modernisering van volkstuinparken, d.w.z. het vergroten van de betekenis van volkstuinparken voor niet-tuinders (sociaal, recreatie, gezondheid).
- Sociaal Structuurplan (SSP, Dienst Maatschappelijke Ontwikkeling, 2004). Dit plan formuleert drie hoofddoelen, namelijk:
 1. Investeren in grootstedelijke dynamiek, zodat Amsterdam een creatieve kennisstad wordt die in de concurrentiestrijd tussen nationale en internationale vestigingsmilieus een sterke en onderscheidende positie inneemt;
 2. Investeren in menselijk kapitaal, zodat zoveel mogelijk Amsterdammers zich persoonlijk ontwikkelen en zelfstandig, volwaardig, actief en veelzijdig participeren in de samenleving via werk en scholing, via sport, vrijetijdsactiviteiten en cultuur, via zorg en dienstverlening;
 3. Investeren in een leefbare omgeving, zodat juist in een moderne, multiculturele en veranderlijke omgeving als de Amsterdamse, algemene noties over het samenleven gedeeld en beschermd worden.
- Deze doelstellingen worden uitgewerkt in programma's aan de hand van zes thema's: Kennisstad, Werkende Stad, Culturele Stad, Sportieve Stad, Zorgzame Stad en Veilige Stad.
- De beleidsnota 'Gezond leven in een gezond Amsterdam (GGD,

2003) geeft de lijnen aan waarlangs de gemeente de belangrijke lokale gezondheidsproblemen wil bestrijden. Dit zijn onder meer betere leefgewoonten (in relatie tot het gebruik van genotmiddelen, zoals tabak en alcohol, en voeding en beweging) en het verminderen van de psychosociale problematiek. De nota beoogt tevens het versterken van de samenwerking tussen de sectoren ruimtelijke ordening, volksgezondheid en welzijn.

- Nota 'Lekker Wandelen en Fietsen'. De nota benoemt de belangrijke recreatieve wandel- en fietsroutes van Amsterdam en inventariseert de knelpunten daarin. In de Tuinen van West worden een wandel- en fietsbrug over de ringvaart Haarlemmermeer en de Haarlemmervaart als knelpunt genoemd.

1.2.2 Wettelijke kaders

Luchthavenindelingbesluit

Het Luchthavenindelingbesluit (2003) maakt onderdeel uit van de herziene Wet Luchtvaart. In het besluit is een beperkingengebied vastgesteld, waarbinnen het plangebied valt. Het beperkingengebied is opgebouwd uit ruimtelijke beperkingen als gevolg van geluid, veiligheid, hoogtebeperkingen en een vogelvrijwaringsgebied.

Voor het plangebied geldt dat het 'beperking bebouwing gebied' (ongeveer de vroegere vrijwaringzone gebaseerd op de 30 Ke-contour) vrijwel geheel samenvalt met de bebouwingsgrens van Parkstad. Dit betekent dat er in vrijwel het hele plangebied geen

nieuwe geluidsgevoelige bebouwing is toegestaan.

Ten aanzien van het groepsrisico rond Schiphol zijn door de minister van VROM, in overleg met de betrokken bestuurders van provincie Noord-Holland, Amsterdam en Haarlemmermeer in 2001 afspraken gemaakt over aanvullende ruimtelijke maatregelen ter beheersing van het groepsrisico. Met deze maatregelen wordt een gebiedsgericht dichtheidsbeleid geïntroduceerd voor kantoren en bedrijven rond de luchthaven.

De Tuinen van West ligt vrijwel geheel in het gebied dat is aangegeven als gebied waar geen grondgebruik of bestemming is toegestaan die vogels aantrekt. Dit vanuit veiligheidsoverwegingen die samenhangen met de luchtvaart. Expliciet zijn uitgesloten: wateroppervlakten groter dan 3 hectare, moerasgebieden, natuurreservaten en vogelreservaten. Dit geldt ook voor nieuwe bedrijven in de voedingssector, afvalverwerking en viskwekerijen. Grootschalige permanente waterberging is dus niet mogelijk in dit gebied. Volgens de internationale burgerluchtvaartcriteria dient rond de luchthaven het luchtruim vrijgehouden te worden van obstakels voor startende en landende vliegtuigen. Voor het plangebied geldt grotendeels een beperkende hoogte van 45 meter ten opzichte van de luchthaven. Boven een deel van Geuzenveld en de Brettenzone geldt een hoogte van 145 meter. Alle hoogtematen worden gerelateerd aan de referentiehoogte van de luchthaven: -4.00 meter N.A.P.

Indien nodig zal voor deelprojecten ontheffing bij de minister van VenW worden aangevraagd. Voor de Kluut II zal dit door Rijkswaterstaat gebeuren.

Externe veiligheid

Externe veiligheid heeft betrekking op de productie, het vervoer en de opslag van gevaarlijke stoffen. Bij treinsporen en de gevaarlijke stoffenroutes over de weg ligt er 200 meter ter weerszijden (gerekend vanuit de buitenkant van de verharding) een risicozone. Binnen deze zone is het onderzoek naar de externe veiligheid voor geplande risicogevoelige bebouwing verplicht. In het plangebied betreft het de spoorlijn van en naar Haarlem en de N200. De Westrandweg wordt de belangrijkste aan- en afvoerroute voor gevaarlijke stoffen naar Westpoort, vanwege de aanzienlijke veiligheidsproblemen langs de huidige route (de westtak van de A10). De veilige afstand voor het realiseren van functies wordt bepaald door het meest waarschijnlijke ongevalsscenario (in dit geval een ontploffende LPG-tank). De veilige afstand die in acht moet worden genomen is 150-200 m vanaf het tracé van de Westrandweg voor het bouwen van functies. Vooral voor functies waarvan minder zelfredzame personen gebruik maken (zoals jonge kinderen) is dit van groot belang. De regionale brandweer zal hier over geraadpleegd moeten worden. Voor de meeste geplande functies in het gebied worden geen problemen met de externe veiligheid voorzien aangezien ze extensief zijn.

Daarnaast lopen er een aardgas-, een stookolie- en een CO₂-leiding door het gebied. Het leidingtracé ligt tussen Westpoort en het Nieuwe Meer via de Osdorper Bovenpolder en de Osdorper Ban. Het tracé splitst zich bovendien bij de Osdorperweg. Dit afgesplitste tracé buigt af naar het zuidwesten door de Lutkemeerpolder richting de Haarlemmermeer. In deze strook liggen twee

Gasunieleidingen, een regionale en een hoofdtransportleiding. De regionale gasleiding kent aan weerszijden een minimale bebouwingsafstand van 20 meter en een toetsingsafstand van 40 meter. Voor de hoofdtransportleiding zijn deze afstanden respectievelijk 30 en 95 meter. In overleg met de Gasunie kunnen afwijkende afstanden worden gehanteerd. Verder bevat de strook nog twee vloeistofleidingen die liggen in het afgesplitste tracé. Voor de ASP-leiding (Amsterdam Schiphol Pijpleiding) geldt aan weerszijden een minimale bebouwingsafstand van 5 meter en een toetsingsafstand van 57 meter. Voor de NPM-leiding (Nederlandse Pijpleiding Maatschappij) gelden respectievelijk de afstanden van 5 meter en 26 meter.

Alle leidingen hebben een zakelijke rechtstrook van 2x5 meter. In die strook zijn volgens het zakelijk recht geen bebouwing, diepwortelende bomen of grondverzet toegestaan. In bestemmingsplannen moet ter weerszijden van de leidingen een zogenaamde “belemmerde strook” van 4 of 5 m worden opgenomen. Op en in deze strook mag niets veranderen zonder toestemming van de eigenaren van de leidingen. Bij de aan te houden afstanden bij aardgasleidingen is gewerkt met de Circulaire Zonering langs hoge druk aardgastransportleidingen (1984). Het ministerie van VROM werkt momenteel aan het actualiseren van het buisleidingenbeleid.

Geluid

De wettelijke regelgeving voor geluid heeft vooral betrekking op geluidsgevoelige functies (wonen, zorg, onderwijs). In de Wet Geluidhinder worden regels gesteld aan geluid veroorzaakt door

wegverkeerslawaai, spoorweglawaai en industrielawaai in relatie tot geluidsgevoelige functies. In de Wet Milieubeheer worden regels gesteld ten aanzien van geluid door individuele bedrijven (bijvoorbeeld horeca). In het kader van de Algemene Plaatselijke Verordening worden regels gesteld voor geluid veroorzaakt door overige activiteiten (bijvoorbeeld evenementen).

De inschatting is dat de Wet Geluidhinder geen consequenties heeft voor de in het Programma van Eisen voorgestelde functies. Voor nieuwe gevoelige bestemmingen geldt de voorkeursgrenswaarde 50 dB(A). Gedeputeerde Staten kunnen op verzoek van diegenen die daarom vragen een hogere waarde vaststellen, tot maximaal 55 dB(A). Voor geluid geproduceerd door (kleinschalige) bedrijven en overige activiteiten in de Tuinen van West gelden de kaders van de Wet Milieubeheer en de APV.

Bovenop de wettelijke en beleidsmatige kaders voor geluid wordt ook bij de inrichting van het gebied zo veel mogelijk rekening gehouden met geluid, bijvoorbeeld via situering van functies.

Water

De plannen voor de Tuinen van West moeten waterneutraal worden uitgevoerd c.q. moeten voldoen aan de randvoorwaarden van de waterbeheerders. Het opstellen en de uitvoering van plannen moet in overleg met de waterbeheerders Hoogheemraadschap Amstel, Gooi en Vecht en Hoogheemraadschap Rijnland gebeuren. De plannen moeten in een vroeg stadium aan de betrokken beheerders worden voorgelegd om ze te kunnen toetsen aan hun beleid en

integrale keur zoals geformuleerd in de Watertoets & vergunningverlening voor ruimtelijke plannen.

Voor de waterkwaliteit gelden de normale wettelijke en beleidsmatige kaders. Bij nieuwe volkstuinen en recreatieve voorzieningen is riolering verplicht. Ongezuiverde lozingen vanuit bestaande volkstuinen worden vooralsnog gedoogd.

Voor de waterkwantiteit (waterbeheer) gelden als vuistregels dat geen wateroppervlak mag worden onttrokken en dat water toevoegen welkom is onder voorwaarde van een goed doorstromingsprofiel. Wijziging van polderpeilen vraagt om besluitvorming door het Hoogheemraadschap, evenals het aanleggen van sluizen.

Een bijzonder aandachtspunt is het al of niet handhaven c.q. plaatsen van bomen op veendijken. Vanuit het waterbeheer is dit problematisch, terwijl dit uit landschappelijk oogpunt gewenst kan zijn. Dit is aan de orde bij de noordelijke dijk van de Osdorper Binnenpolder noord.

Bodem en waterbodem

Voor het afgraven, hergebruiken, opslaan, vervoeren en storten van grond of waterbodem (baggerspecie) gelden de wettelijke regels van de Wet Bodembescherming en de uitwerking daarvan in het bodembeleid. Ernstig verontreinigde grond moet worden gesaneerd, licht verontreinigde grond moet blijvend worden beheerd en schone grond moet schoon blijven. Het Rijk werkt aan een nieuw bodembeleid dat zich gaat richten op een bewuster en meer duurzaam

gebruik van de bodem, waarbij de (gebruiks)waarde van de bodem behouden moet blijven.

Luchtkwaliteit

Ter waarborging van de luchtkwaliteit zijn voor luchtverontreiniging in het Besluit luchtkwaliteit (2001) grenswaarden voor verschillende stoffen opgenomen. Onderzocht zal moeten worden of als gevolg van het initiatief de normen uit het Besluit luchtkwaliteit niet worden overschreden. Ter waarborging van de luchtkwaliteit zijn voor luchtverontreiniging in het Besluit luchtkwaliteit (2001) grenswaarden voor verschillende stoffen opgenomen. Voor de aanleg van wegen gaat het met name om de verbindingen Stikstofdioxide (NO₂) en fijn stof (PM₁₀). Voor het plangebied moet worden onderzocht of de verdubbeling van de T106 en de eventuele aanleg van de Parkstadafslag de concentraties NO₂ en PM₁₀ direct langs de weg niet boven de normen uitkomen. Voor de Westrandweg vindt dit onderzoek plaats in het kader van de tracéwetprocedure van het Rijk. Voor een afslag Parkstad en de verbindingsweg vindt dit onderzoek plaats in het kader van het bestemmingsplan en/of artikel 19 WRO-procedure. Voor andere ingrepen in het gebied ligt de verantwoordelijkheid bij de gemeente of het betreffende stadsdeel voor het tijdig in beeld brengen van de gevolgen. Hiervoor moet onder andere de nota 'De toestand van de natuur' worden gebruikt.

De groenvoorstellen in het Programma van Eisen hebben een relatie met de Europese luchtkwaliteitsregelgeving in die zin, dat verbetering van de luchtkwaliteit gunstig kan werken voor projecten als de aanleg van de Westrandweg. Recent onderzoek (Plant Research

International, Innovatieprogramma Luchtkwaliteit) leert dat beplanting langs wegen ingezet kan worden om de lokale luchtkwaliteit minder te belasten. Dat is vooral gewenst in gebieden waar veel mensen verblijven c.q. actief zijn. De strook oostelijk langs de Westrandweg zal d.m.v. beplanting een 'filterfunctie' vervullen, in combinatie met recreatief wandelen.

Energie

Alle bedrijven vallen onder de werkingssfeer van de Wet Milieubeheer. Bij deze bedrijven dienen energiebesparende maatregelen te worden gerealiseerd met in ieder geval een terugverdientijd van vijf jaar bovenop de referentie Bouwbesluit. Om dit te realiseren is het van belang dat al bij het opstellen van het Programma van Eisen voor een individueel gebouw hieraan aandacht wordt besteed.

Materiaalgebruik en Bouwstoffenbesluit

De bestuurlijke besluitvorming over de 'Milieuvoorkeurslijst materiaalgebruik openbare ruimte' is van toepassing op inrichtingsprojecten in de Tuinen van West. Dit besluit houdt in dat er materialen worden toegepast uit de keuze 1 en 2 en FSC-hout (gecertificeerd [tropisch] hout).

Flora- en Faunawet

Ruimtelijke plannen moeten worden getoetst aan de Flora- en Faunawet (april 2002). In het Plan- en Besluitvormingsproces Ruimtelijke Maatregelen (Plaberum) van de gemeente Amsterdam is hiervoor de natuurtoets opgenomen. Voor de voorgenomen ingre-

pen in het gebied (buiten de ingrepen voor de Westrandweg) ligt de verantwoordelijkheid bij de gemeente of het betreffende stadsdeel voor het tijdig in beeld brengen van de gevolgen. Hiervoor moet onder andere de nota 'De toestand van de natuur' (2002) worden gebruikt.

In het kader van de Partiële herziening/uitwerking Westrand is een globale natuurtoets opgesteld. Hieruit blijkt dat de Tuinen van West een aantal biotopen en soorten kent die vanwege de natuurwetgeving en met het oog op toekomstige ontwikkelingen speciale aandacht vragen. Weidevogels zijn vooral vertegenwoordigd in de Osdorper Binnenpolder zuid en (in mindere mate) de Osdorper Bovenpolder en de Lutkemeerpolder. De Rugstreeppad komt voor in de kassengebieden langs de Raasdorperweg. Verspreid in het gebied komen vleermuizen jagend voor. Er zijn enkele mogelijke rustplaatsen van vleermuizen gevonden in de bomen van de Slibveldenweg.

Aanvullend op de globale natuurtoets is voor dit PvE nader onderzoek gepleegd naar de vogelbevolking van de Tuinen van West. Uit analyse van gestandaardiseerde vogeltellingen uit 1989 en 2001, aangevuld met waarnemingen van lokale vogelaars, blijkt dat de westelijke polders nog steeds belangrijke weidevogelgebieden zijn, al zijn de aantallen broedende vogels sterk teruggelopen vergeleken met tellingen in 1989 en 2001. Vooral Kieviten en Scholeksters zijn goed vertegenwoordigd (tientallen paren). De Osdorper Binnenpolder zuid is het belangrijkste weidevogelgebied binnen de Tuinen van West. Ook hier is sprake van een teruggang van het

aantal broedvogels, maar minder sterk dan in de andere gebieden. Sommige soorten, zoals grutto, tureluur en scholekster, zijn zelfs in aantal toegenomen.

Eén gebiedje in het noorden van de Osdorper Binnepolder zuid ligt wat lager ten opzichte van de rest van de polder. Dit plasdras gebiedje kent een grote aantrekkingskracht op doortrekkende steltlopers. Het gaat hierbij soms om flinke aantallen.

Ook in de parkachtige gebieden in de Tuinen van West (Westgaarde, volkstuintuinen, Sportpark De Eendracht) komt een flink aantal vogelsoorten tot broeden. De meeste zijn algemene bos- en struweelvogels, maar twaalf soorten zijn in de Rode Lijst 2004 aangemerkt als 'kwetsbaar' of 'gevoelig'.

Behalve voor vogels is de Tuinen van West ook leefgebied van kleine zoogdieren (muizen, woelmuizen, spitsmuizen, marters, haas, konijn, egel), amfibieën (o.a. rugstreeppad), vissen en ongewervelden. Bijzonder is het voorkomen van de veenmol in de Osdorper Bovenpolder.

Zowel de aanleg van de Westrandweg als de uitvoering van het PvE leveren ingrijpende landschappelijke veranderingen op die tot verschuivingen in het voorkomen van soorten en soortengroepen zullen leiden. Voor het project Westrandweg is een apart mitigatie- en compensatieplan opgesteld. De betreffende maatregelen zijn opgesomd op bladzijde 73 en 70.

- Uitvoering van het Programma van Eisen levert in hoofdlijnen

de volgende landschappelijke veranderingen op:

- Omvorming van akkerland en weidegebied in de Osdorper Binnepolder noord tot recreatiegebied;
- Verbetering van de habitatkwaliteit van de Osdorper Bovenpolder en de Osdorper Binnepolder zuid.

Voor de meeste soorten is het mogelijk eventueel habitatverlies te compenseren. Zo kunnen dankzij kleinschalige maatregelen nieuwe leefgebieden worden aangelegd. Voor soorten van (?) akkers en grasland (dus soorten met een grote ruimtebehoefte, die afhankelijk zijn van open landschap) is het niet mogelijk elders in het plangebied nieuwe leefgebieden aan te leggen.

Compensatie zal worden geboden door verbetering van de habitatkwaliteit van de Osdorper Binnepolder zuid en de Osdorper Bovenpolder. Daarnaast zal het beheer van de Tuinen van West gericht zijn op het verbeteren van de habitatkwaliteit van landschapselementen als bermen en dijken en de singels en ringsloten van de volkstuintuinen, sportpark De Eendracht en begraafplaats Westgaarde.

Zodra concrete inrichtingsvoorstellen in planvorming zijn, kunnen meer gedetailleerde natuurtoetsen worden opgesteld. Daarin worden de verwachte effecten van de inrichtingsmaatregelen voor de aanwezige beschermde soorten beschreven. Dan zal ook duidelijk zijn voor welke planonderdelen ontheffing moet worden aangevraagd.

1.3 Gebiedsbeschrijving

1.3.1 De Tuinen van West in de regio

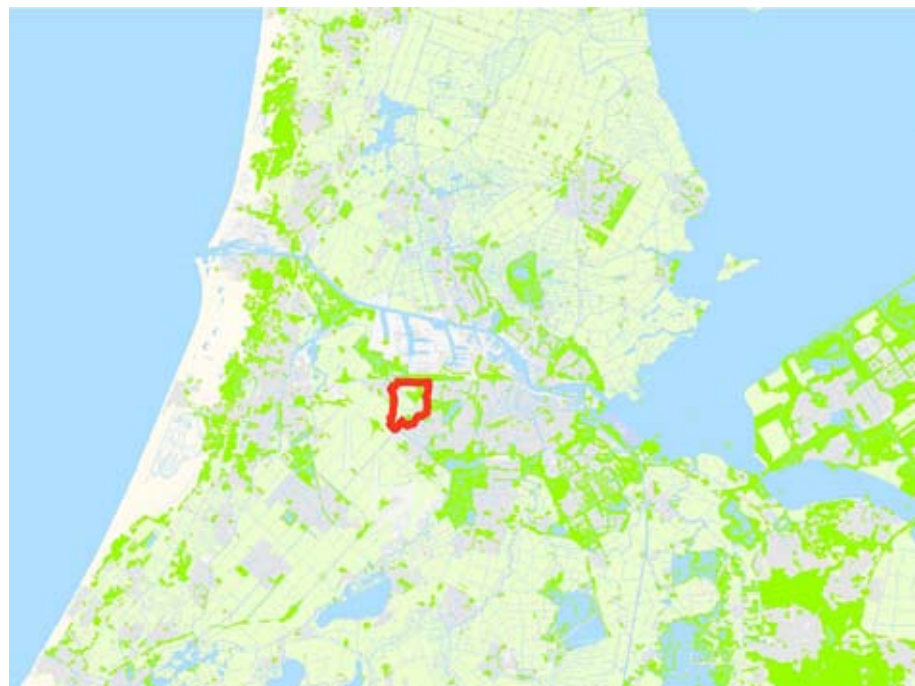
De Tuinen van West maakt deel uit van een groene scheg die begint bij het Sloterpark. Aan de westzijde wordt de Tuinen van West begrensd door de ringvaart van de Haarlemmermeer en de Haarlemmervaart, terwijl na 2010 de Westrandweg een extra visuele barrière zal vormen. Hoewel het plangebied niet optimaal ontsloten is voor wandelaars en fietsers, maakt de Tuinen van West deel uit van een netwerk van interstedelijke landschappen (zie figuur 4).

1.3.2 Landgebruik/functies, eigendom

De Tuinen van West kent een gevarieerd landgebruik, dat zichtbaar de ligging in de stadsrand weerspiegelt. Het landgebruik vormt een mengvorm tussen restanten agrarisch gebruik, luxe wonen en kleinschalige bedrijvigheid, meest functies die vanwege milieuwetgeving niet toegestaan zijn in de woongebieden dieper in de stad.

De Lutkemeerpolder is een kleine droogmakerijdie voornamelijk wordt gebruikt voor akkerbouw. In de polder liggen begraafplaats Westgaarde en een klein nutstuinencomplex. Een groot deel van de polder is bestemd tot bedrijventerrein. Het noordwestelijke deel is bestemd als natuur. Langs de Lutkemeerweg ligt lintbebouwing, waaronder enkele monumentale boerderijen.

De Osdorper Bovenpolder is een gedeeltelijk uitgeveende polder. Het middendeel (tussen Slibveldenweg en Lutkemeerweg) is overwegend in gebruik als weidegebied. Uitbreiding van de bebouwing langs de Osdorperweg heeft er toe geleid dat op diverse plaatsen bedrijfterrein en kassen prominent de polder in steken. Het gebied



Figuur 4: De Tuinen van West (rode grens) in de regio:
- lichtgroen: weilanden en andere open gebieden
- donkergroen: bos, moeras en stedelijk

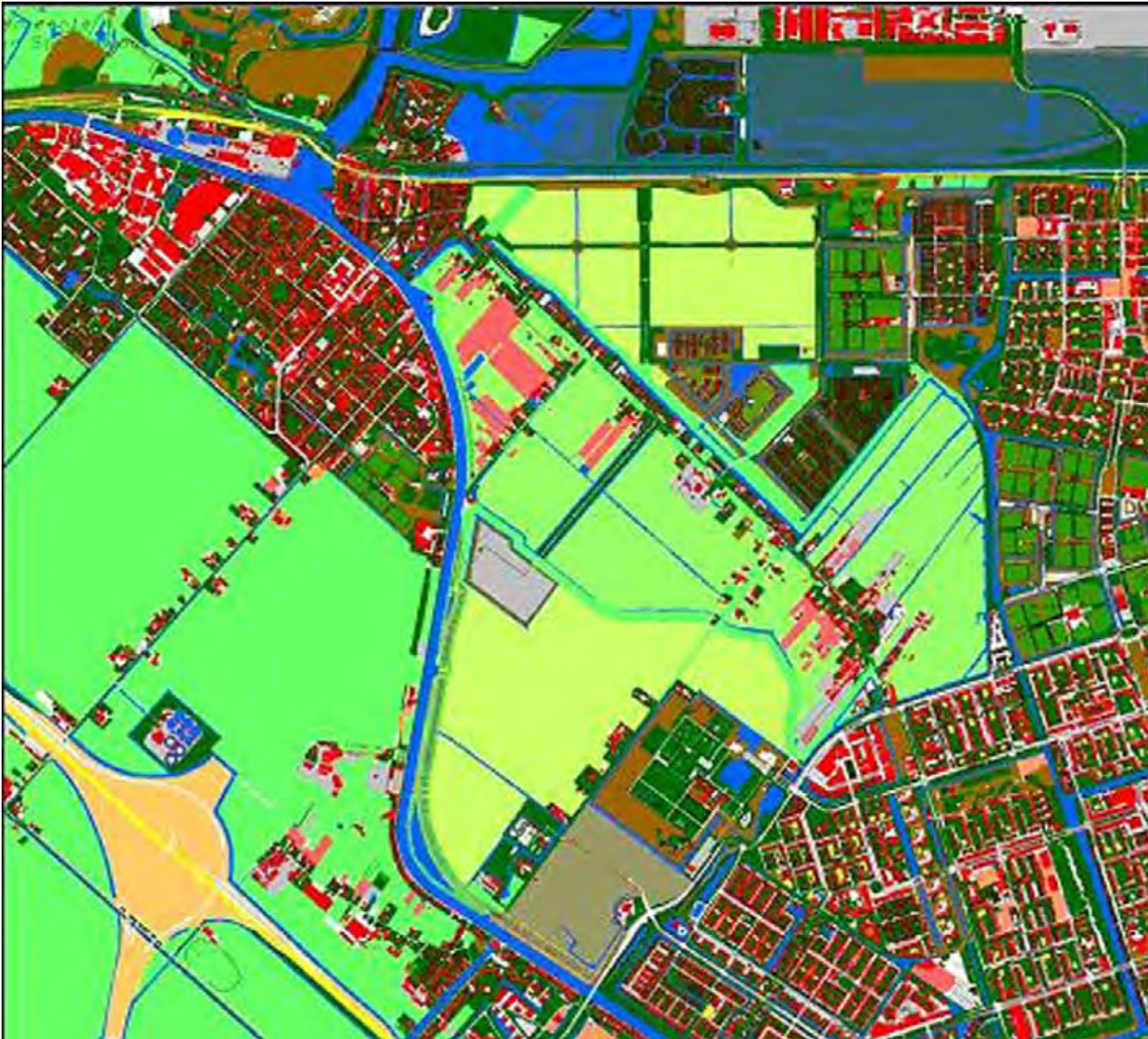
heeft bijzondere natuurwaarden (weidevogels, rugstreeppad) en is geormerkt als beheergebied in het kader van het Programma Beheer. De twee 'punten' van de polder worden voornamelijk als kassengebied gebruikt (agrarische en niet-agrarische doeleinden).

De Osdorper Binnenpolder noord (ook wel Eendrachtspolder genoemd) is in het begin van de 20e eeuw geheel uitgeveend. De delen die nog een agrarische functie hebben, worden gebruikt voor akkerbouw of veeteelt. In het zuidelijk deel van de polder liggen volkstuinten (Het Bijenpark, De Eendracht, TIGENO, Osdorp en biologisch nutstuinencomplex de Ark). In het oostelijk deel van de polder ligt sportpark De Eendracht, dat door het stadsdeel in de komende jaren zal worden omgevormd tot een sportpark 'nieuwe stijl' ('SPARK'). In de jaren '90 heeft de oostelijke helft van het sportpark plaats gemaakt voor een woonwijk (Geuzenveld-West). Afgezien van deze wijk, de volkstuintuinen en sportpark De Eendracht kent de polder weinig bebouwing. Aan de Haarlemmerweg liggen enkele boerderijen, een hondentrainplaats en het complex De 1800 Roeden, een historisch militair depot en rijksmonument dat nu dienst doet als creatieve broedplaats annex horeca.

De Osdorper Binnenpolder zuid is een niet uitgeveende veenpolder en als zodanig het grootste veenweiderelict in de Tuinen van West. Het gebied heeft zowel een bijzondere cultuurhistorische als natuurwaarde (weidevogels, trekvogels). De polder wordt gebruikt voor extensieve veehouderij. De laatste decennia heeft zich een uitbreiding van de bebouwing langs de Osdorperweg, de polder inwaarts,

voorgedaan. Daar heeft het open karakter van de polder onder te lijden. De polder is geormerkt als reservaatgebied in het kader van het Programma Beheer.

De belangrijkste bebouwingslinten liggen langs de Osdorperweg, de Lutkemeerweg en de Raasdorperweg. Vooral aan het begin van de Osdorperweg heeft de (gemengde) bebouwing zich de afgelopen decennia geëxpandeerd (zie figuur 5 en 6).



Figuur 5:
Topografie Tuinen van West



*Figuur 6:
Luchtfoto van de Tuinen van West:
duidelijk zichtbaar is het verschil tussen de
weidegebieden (groen) en de akkergebieden
in de Osdorper Binnenpolder noord en de
Lutkemeerpolder (grijs). Ook het geplande
bedrijventerrein en het natuurgebied
Lutkemeerpolder zijn grijs op de foto.*

1.3.3 Trends - beleid - plannen

Verrommeling, stadsrandverschijnselen

In en tussen de van oorsprong agrarische bebouwing langs de Osdorperweg hebben zich de laatste decennia vele 'stadsrandfuncties' ontwikkeld, zoals kassen, autosloperijen, loodsen, bouwbedrijven en nieuwe, vaak vrijstaande woningen. Het bebouwde oppervlak heeft zich daardoor aanzienlijk uitgebreid. Op diverse plaatsen steken kassen en bedrijven diep de Osdorper Bovenpolder en de Osdorper Binnenpolder zuid in. De Osdorpervaart voorkomt deze 'verrommeling' in de Osdorper Binnenpolder noord.

Toekomst landbouw onzeker

Productielandbouw heeft in de westelijke polders weinig toekomst. Verwacht wordt dat het aantal werkzame agrariërs de komende jaren verder zal dalen. Overschakeling van productielandbouw op stadslandbouw (verbrede of multifunctionele landbouw) is een proces dat in de regio Amsterdam (Amstelscheg, Waterland) snel aan betekenis wint en ook perspectieven biedt voor de agrariërs in de Tuinen van West.

Een verkenning van mogelijkheden en de belangstelling bij de zittende boeren laten zien dat er energie en ondernemerschap zit in het gebied om multifunctionele landbouw en nevenactiviteiten op te zetten¹¹. De energie is voornamelijk te vinden bij de jongere generaties en de ondernemers van middelbare leeftijd; de oudere ondernemers zijn over het algemeen minder geïnteresseerd in vernieuwende ontwikkelingen binnen het bedrijf. Er bestaat echter nog onduidelijkheid over de doelstellingen die de gemeente voor

het gebied stelt en de condities die de gemeente wil scheppen om stadslandbouw te bevorderen. Bovendien speelt onbekendheid met de plannen van de gemeente/het stadsdeel een rol. Ook is sprake van wantrouwen. Ondernemers nemen daarom een afwachtende houding aan. Men wil niettemin graag bij de planontwikkeling betrokken worden. De vraag naar stadslandbouw (voornamelijk particuliere vraag naar diensten als zorg en recreatie) moet nader worden bepaald. Hierbij kan gebruik worden gemaakt van ervaringen elders (Landzijde, De Groene Hoed, Amstelscheg, project 'Netwerk nieuwe neventak' (www.netwerknieuweneventak.nl)).

Ontwikkelingen natuur, recreatie, sport

In de Lutkemeerpolder is in het kader van de Groene AS een natuurgebied in ontwikkeling langs de Ringvaartdijk. Tevens zijn in 2005 recreatieve fietspaden aangelegd, onder andere over de ringvaartdijk.

In enkele waterpartijen in het zuidelijke deel van de Osdorper Binnenpolder noord zijn als aanvulling op het Natte Econet Westelijke Tuinsteden rietmoerasjes (helofytenfilters) aangelegd ten behoeve van de waterkwaliteit en ter versterking van de natuurwaarde. Voor sportpark De Eendracht is planontwikkeling gaande

¹¹ Braker, M. 2005. Perspectieven voor multifunctionele landbouw in het buitengebied van Osdorp: onderzoek onder de agrariërs van Osdorp. Stadsdeel Osdorp, Amsterdam

voor het transformeren van het gebied tot een sportpark nieuwe stijl (SPARK). Het beleid richt zich op een intensiever gebruik, meer functie voor de buurt (ongeorganiseerde sport) en het combineren van sport en leisure.

1.3.4 Bevolking aangrenzende stadsdelen:

Geuzenveld-Slotermeer en Osdorp

Sinds de komst van allochtone gezinnen in de twee stadsdelen is het aandeel kinderen aanzienlijk hoger dan het stedelijke gemiddelde. Het aandeel van Geuzenveld-Slotermeer is wat hoger dan in Osdorp, maar het verschil is niet groot.

Ondanks de toename van het aantal kinderen wonen er nog wel vrij veel ouderen. In de gehele stad is het percentage bewoners van 65 jaar en ouder tot onder de 11,5 % gedaald. In Geuzenveld-Slotermeer en Osdorp ligt dit aandeel respectievelijk op 14,5 en 16,5%. Het aandeel ligt daarmee weliswaar nog net onder het landelijke cijfer, maar is voor Amsterdamse verhoudingen vrij hoog. Vooral in Osdorp wonen er in bepaalde buurten bijzonder veel oudere (oorspronkelijke) bewoners en vrij weinig kinderen.

In Geuzenveld-Slotermeer heeft de vestiging van allochtonen er toe geleid dat ruim 55% van de bevolking uit niet-westerse personen bestaat. In Osdorp ligt het aandeel nog ruim onder de 50%, maar wel een stuk boven het stedelijke gemiddelde. Door de vrij omvangrijke nieuwbouw in de Aker hebben de afgelopen jaren zich ook vrij veel autochtone gezinnen in Osdorp gevestigd.

De komende twintig jaar zal het aantal niet-westerse bewoners in beide stadsdelen blijven toenemen. In Geuzenveld-Slotermeer zal in 2025 zelfs bijna driekwart van de bevolking niet-westers zijn. In Osdorp zullen dan ook de niet-westerse bewoners een ruime meerderheid vormen.

Het aantal gezinnen blijft stijgen, maar het aantal kinderen zal na verloop van tijd niet meer toenemen. Door de afname van het geboortecijfer van allochtone vrouwen zal in beide stadsdelen het aandeel kinderen op den duur zelfs weer licht gaan dalen.

Het aantal ouderen zal in Geuzenveld-Slotermeer nauwelijks stijgen. Het verloop zal groot blijven, waarbij gezinnen door andere jonge (allochtone) gezinnen worden opgevolgd. In Osdorp zal wel sprake zijn van een normaal verouderingsproces en gaat een matige vergrijzing optreden.

1.3.5 Landschap, natuur, cultuurhistorie

Landschap

De Tuinen van West omvat weidegebieden, moerasstroken en boombeplanting (laanbeplanting en bosschages). Voor soorten van moeras en ruigte is de Brettenzone een belangrijk lokaal kerngebied. Voor soorten van struiken, bomen en bosjes is de ecologische verbinding met Geuzenbos, Spaarnwoude en Sloterpark van belang. Soorten van weidegebieden profiteren van de aanwezigheid van de grote weidegebieden elders in de regio. Een directe ecologische verbinding is voor de aanwezigheid van deze soorten minder

Regionaal groengebied	Hoe te bereiken	Bereikbaarheid
<i>Haarlemmermeerpolder</i>	<i>via de T106. Een fietsbrug bij Zwanenburg is in voorbereiding</i>	<i>Redelijk, straks goed</i>
<i>Westelijke Brettenzone</i>	<i>via Halfweg en het Geuzenbos</i>	<i>Moeizaam. Recreanten moeten de N200 passeren en omrijden</i>
<i>Recreatiegebied Spaarnwoude (Kennemerduinen)</i>	<i>via Halfweg. Via Spaarnwoude zijn de Kennemerduinen te bereiken</i>	<i>Moeizaam. Recreanten moeten de N200 passeren</i>
<i>Sloterpark (Oeverlanden Nieuwe Meer, Amsterdamse Bos)</i>	<i>via sportpark Ookmeer en het Ruige Riet. Via het Christoffel Plantijnpad zijn de Oeverlanden Nieuwe Meer en het Amsterdamse Bos te bereiken</i>	<i>Redelijk</i>
<i>Zaanse veenweidegebieden</i>	<i>via Geuzenbos/Brettenzone en het Westelijk Havengebied</i>	<i>Slecht. Recreanten moeten de N200 passeren</i>

van belang. Het gaat hier vooral om kwaliteit en oppervlakte van de weidegebieden als leefgebied. Zie kaart Ecologie in de bijlagen (kaart 4).

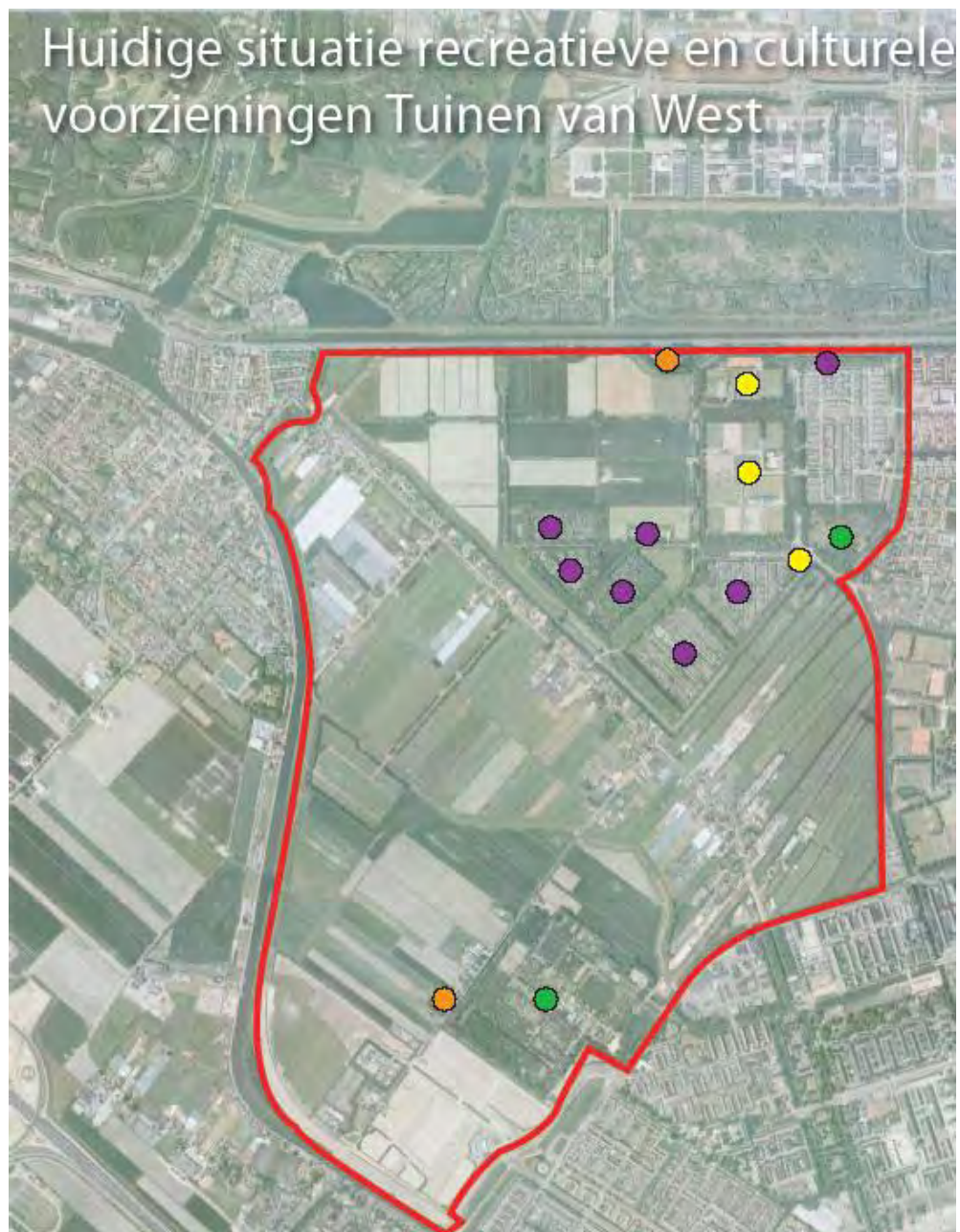
1.3.6. Bereikbaarheid en toegankelijkheid

De Tuinen van West is voor Amsterdamse wandelaars en fietsers via het hoofdnet fiets bereikbaar via Geuzenveld-Slotermeer en Osdorp. Er zijn wandel- en fietsverbindingen met de andere regionale groen- en natuurgebieden (Haarlemmermeerpolder, Brettenzone/Geuzenbos en dergelijke), maar hierin bevinden zich enkele knelpunten:

De bewegwijzering van de recreatieve routes naar en door het plangebied kan sterk worden verbeterd. Informatiemateriaal (folders, website) over routes door het plangebied is niet voorhanden.

Voor automobilisten vanuit Amsterdam is de Tuinen van West bereikbaar via Geuzenveld-Slotermeer (afslag Haarlemmerweg - Willem Schermerhornstraat) en Osdorp (via de Osdorperweg). De Osdorperweg en de Tom Schreursweg worden intensief gebruikt door gemotoriseerd (sluip)verkeer tussen Amsterdam en Halfweg en, in het geval van de Osdorperweg, door bestemmingsverkeer (bewoners, bedrijven). Dit zijn ook de wegen waarop de meeste menging van gemotoriseerd en langzaam verkeer voorkomt.

In Osdorp bevinden zich bushaltes bij het begin van de Osdorperweg en het begin van de Etnastraat. De wandelroute door de Lutkemeerpolder begint bij eindhalte tramlijn 1 naar de Aker. In Geuzenveld-Slotermeer is er een bushalte halverwege de Bok de



*Figuur 7:
 huidige voorzieningen.
 De Westrand telt enkele openbare en commerciële gelegenheden: Manege, 1800 Roeden/Rijk van de Keizer, Park De Kuil, volkstuinten, Bijenmuseum (VTP het Bijenpark), Adventure Parc (Sportpark De Eendracht), boerderij De Boterbloem, begraafplaats Westgaarde.*

Korverweg (lijn 21), dus nog niet echt bij de entree van de Tuinen van West.

1.3.7 Recreatieve en culturele voorzieningen

Binnen het plangebied ligt een zeer beperkt aantal recreatieve, culturele en algemene voorzieningen (zie figuur 7). Het betreft de broedplaats De 1800 Roeden, het verbrede landbouwbedrijf De Boterbloem, sportpark De Eendracht met het Adventure Parc, begraafplaats Westgaarde, een hondentrainschool, nutstuinen en volkstuinen.

1.3.8 Water en bodem

Er heeft geen onderzoek plaatsgevonden naar de noodzakelijkheid van bodemsanering. Verwacht wordt dat vervuilde locaties zich vooral bevinden langs de Osdorperweg en op de slibvelden.

1.4 Conclusie

Gelet op de autonome ontwikkelingen en de beleidsintenties van de verschillende overheden, zien we de volgende dominante ontwikkelingen:

- Aanleg Westrandweg en landschappelijke inpassing/natuurcompensatie.
- Ontwikkeling van intensieve recreatie in de Osdorper Binnepolder noord.
- Behoud landelijk karakter middendeel Osdorper Bovenpolder en Osdorper Binnepolder zuid.
- Ontwikkeling natuurgebied Lutkemeerpolder II in combinatie met

- recreatieve route ringvaart.
- Poging tot consolidatie van de verrommeling langs de Osdorperweg.

2 Waar willen we naar toe?

2.1 Ambitie

De Tuinen van West versterkt Parkstad en Amsterdam als geheel door:

- Mogelijkheden te bieden om te herstellen, te ontspannen, te spelen, te leren, mensen te ontmoeten en als persoon te groeien;
- Mogelijkheden te bieden om van de natuur te genieten, het landschap te beleven en te sporten, zodat het een hulpbron vormt voor recreatie, welzijn en gezondheid;
- Mogelijkheden te bieden voor gebruikersgroepen op lokale, stedelijke en regionale schaal;
- Vooruitstrevende, inventieve en verantwoorde oplossingen te zoeken in ontwerp, inrichting en beheer. Daardoor geeft het een impuls aan de westelijke tuinsteden.

2.2 Richting en doelen

2.2.1 De Tuinen van West in de regio

De Tuinen van West vormt samen met het Sloterpark de zogenaamde Sloterscheg of Westrandscheg. Deze maakt weer deel uit van een netwerk van recreatiegebieden en landschappen aan de westkant van Amsterdam. Wat de Tuinen van West te bieden heeft, moet een meerwaarde hebben ten opzichte van wat er al aan recreatiemogelijkheden ligt. Daarbij gaat het vooral om het Sloterpark,

de Brettenzone en recreatiegebied Spaarnwoude. Op iets grotere afstand zijn van belang de Kennemerduinen, de recreatiegebieden die in de gemeente Haarlemmermeer worden ontwikkeld binnen het Raamplan Haarlemmermeer Groen en de Zaanse veenweidegebieden. Dat betekent dat de Tuinen zich enerzijds voldoende moet onderscheiden van de nabijgelegen recreatiegebieden. Anderzijds moeten er goede verbindingen met de omgeving bestaan.

In programmatische zin moet de Tuinen van West zich vooral onderscheiden van het Sloterpark, de Brettenzone en recreatiegebied Spaarnwoude.

De voorstellen in dit Programma van Eisen zetten de Tuinen apart ten opzichte van het Sloterpark en de Brettenzone door de grotere diversiteit van recreatieve mogelijkheden. Waar het Sloterpark en de Brettenzone zich vooral richten op 'parkrecreatie' respectievelijk natuurbeleving, biedt de Tuinen ook onder andere sport, volkstuinen, leisure, natuur en stadslandbouw. Ook vinden recreanten in de Tuinen een uitgebreider netwerk van wandel- en fietsmogelijkheden. De Tuinen verschilt van recreatiegebied Spaarnwoude door de kleinschalige opzet, niet alleen landschappelijk (dankzij het 'kamerconcept'), maar ook in de omvang van de recreatieve attracties/activiteiten (minder 'massaal'). Ook het afstandseffect zal waar-

schijnlijk een rol (gaan) spelen: voor wandelaars en fietsers uit Amsterdam is de Tuinen gemakkelijker bereikbaar dan recreatiegebied Spaarnwoude.

De Tuinen onderscheidt zich ook van de andere drie gebieden door de historische landschappelijke achtergrond (het is een gebied met een rijke bewoningsgeschiedenis) en de eigen sfeer. Zowel de Brettenzone, het Sloterpark als recreatiegebied Spaarnwoude zijn recent ontwikkelde landschappen.

Een aandachtspunt zijn de regionale trekkers die in de Tuinen van West een plaats krijgen. In het Programma van Eisen zijn een regionale recreatieve voorziening alsmede de nog te ontwikkelen stadslandbouw opgenomen. Van belang is dat bij de uitwerking van deze voorstellen aangesloten wordt op vergelijkbare voorzieningen elders. Bij het ontwikkelen van stadslandbouw zal bijvoorbeeld afgestemd moeten worden met het aanbod in de Amstelscheg en in mindere mate Waterland.

De Tuinen van West is met auto-, wandel- en fietsroutes verbonden met alle grotere recreatiegebieden in de omgeving (zie paragraaf 1.3.6). Hierbij zijn echter zwakke of ontbrekende schakels geconstateerd die met voorrang verholpen zouden moeten worden. Het gaat met name om het beter passeerbaar maken van de N200 voor wandelaars en fietsers en het verbeteren van de autobereikbaarheid van de Tuinen via de N200.

2.2.2 Wat moet de Tuinen van West leveren?

- Landschap, voorzieningen, routes, programma's en partnerships

zijn samen interessant voor een diverse clientèle (alle leeftijdsgroepen, gezinnen, kort/lang bezoek, autochtoon/allochtoon, lokale/stedelijke/regionale herkomst, breed scala van recreatieve ervaringen/activiteiten).

- Het gebied is interessant en bruikbaar voor zowel mensen uit de directe omgeving (het westelijk deel van Amsterdam) als stad en regio. Dit laatste wordt bereikt door het aanbieden van een (commerciële) regionale voorziening en bovenlokale evenementen. Er wordt terughoudend en selectief beleid gevoerd ten aanzien van 'zwaardere' commerciële publiekstrekkers. Deze dienen te passen bij en een wezenlijke bijdrage te leveren aan de kwaliteiten van het gebied. De inpasbaarheidsregels voor 'schakelparken', genoemd in het Aanvullend toetsingskader Hoofdgroenstructuur, en de doelen van het Raamplan Haarlemmermêr Groen zijn hierbij richtinggevend (zie 1.2. Beleidskaders/Ruimtelijke en financiële kaders).
- Er is een balans tussen zowel geprogrammeerde en informele recreatiemogelijkheden als tussen commerciële en openbare voorzieningen/terreinen. Er is tevens een balans tussen de Tuinen van West als landschap om al wandelend en fietsend van te genieten en de Tuinen van West als gebied waar van alles te doen is.
- Het gebied is goed bereikbaar met fiets, auto en OV en biedt voldoende parkeergelegenheid voor auto's en fietsen. De ontsluiting voor auto's is zodanig, dat het autoverkeer zich goed verdraagt met wandelaars en fietsers.
- Het gebied vormt een herkenbare ruimtelijke eenheid, met duidelijke, prettige en informatieve entrees.

- Er is een variatie aan routes met fraaie uitzichten voor diverse typen gebruikers. De routes zijn gekoppeld aan voorzieningen.
- Het gebied faciliteert sociale integratie (door ontmoeting tussen sociale groepen aan te moedigen) en gezondheid (bijvoorbeeld door uit te nodigen tot bewegen).
- Het gebied versterkt de regionale en lokale ecologische structuur (PEHS, ecologische structuur op stadsdeelniveau).
- Het gebied koestert zijn historische/culturele waarden.
- Het gebied wordt goed beheerd, waarbij de beheerder zich als gastheer en omgevingsmanager opstelt, het gebied 'in de markt zet', geüniformeerd toezicht houdt, het beheer mede baseert op monitoring van bezoek en waardering, voorlichting en educatie geeft en actief partnerships aangaat met de omgeving.
- De Tuinen van West is een voorbeeldgebied voor duurzaamheid.

Hieronder is een voorbeeldlijst opgenomen van bestaande en mogelijk te maken activiteiten in de Tuinen van West, mede gebaseerd op ideeën van huidige bewoners.

Sporten:

- Wandelen en fietsen
- Joggen
- Kanoën, varen
- Sporten in clubverband (voetballen, boogschieten)
- Ongeorganiseerd sporten/spelen: tai chi, vliegeren, midgetgolf, boerengolf, survival, spuitbal, klootschieten, GPSen, badmintonnen, voetballen, frisbeëen

- Paardrijden
- Skeeleren/skaten
- Schaatsen
- Dammen en schaken in open lucht
- Jeu de boules spelen
- Hengelen

Spelen:

- (water-)speelplaats, natuurspeelplaats, speelbos, avonturen-speelplaats (activiteiten voor verschillende leeftijdscategorieën)

Genieten van groen en natuur:

- Natuurvoren
- Vogels kijken bij een uitkijkpunt
- Volkstuinieren
- Botanisch tuinieren
- Tuinen bezichtigen
- Groen medebeheer en participatie

Eten en drinken:

- Streekeigen producten kopen
- Barbecuen/picknicken
- Dineren
- Op terras zitten
- Zelf fruit plukken of aardappels rooien

Leren:

- In contact komen met dieren (kinderboerderij, geitenboerderij, dierentuin)
- Cursussen volgen in de openlucht of indoor (bijvoorbeeld bij boer, accommodatie volkstuinpark)
- Buitenlessen volgen (voor scholen)

- Informatiepunt bezoeken, met info over gebied of gebiedsgereleerd thema.

Herstellen:

- Zorg ontvangen bij boer (burn out, moeilijk opvoedbare kinderen, verslaafden, psychiatrische patienten, herintreders etc.)
- Therapeutische recreatie volgen

Overig:

- Een (buiten)sauna of hamam bezoeken
- Kamperen
- Culturele evenementen bezoeken
- Kleinschalige evenementen bezoeken: boekenmarkt, zangvogelwedstrijd, muziekoftredens, kermis, kunstmarkt
- Vergaderen
- Kinderopvang
- Paard of pony huren
- Fiets stallen
- Fiets-/skates huren
- Kano-/roei-/fluisterbootjes huren
- Parasol/stoelen huren

2.2.3 Behoeftteonderzoek

Om een beeld te krijgen van de behoefte van de huidige bewoners (in het gebied en in de aangrenzende stadsdelen) is een behoeftteonderzoek verricht. In het eerste kwartaal van 2006 zijn het gebruik en de wensen van de Tuinen van West onder inwoners van Amsterdam-West geïnteriseerd. De opgave van dit recreatieonderzoek bestaat uit het in beeld brengen van het recreatiegedrag in en de recreatiewensen ten aanzien van de Tuinen van West,

onder bewoners van Amsterdam-West en specifiek de stadsdelen Geuzenveld-Slotermeer en Osdorp.

Het behoefteonderzoek is in eerste instantie gericht op de direct omwonende bewoners, namelijk inwoners van de stadsdelen Geuzenveld-Slotermeer en Osdorp. In aanvulling hierop zijn bewoners uit Amsterdam-West (postcodegebieden 1051 t/m 1069, met uitzondering van de postcodegebieden 1052 en 1066) als controle-groep geraadpleegd om een beeld te krijgen van de behoeften en ideeën over de stadsdeeloverschrijdende recreatieve functies.

Het recreatieonderzoek bestaat uit een drietrapsraket. Gestart is met een schriftelijke enquête (uitgevoerd door ANWB) onder bewoners van Geuzenveld-Slotermeer, Osdorp en Amsterdam-West. Parallel daaraan zijn interviews met sleutelfiguren gevoerd. De resultaten hiervan zijn vervolgens in groepsgesprekken voorgelegd en verder uitgewerkt. Tot slot is op 22 april 2006 een meedenk-avond georganiseerd samen met het Milieucentrum Amsterdam (MCA). Op deze avond werd aan de bewoners de vraag voorgelegd waaraan men wél en waaraan men vooral geen behoefte heeft qua recreatieaanbod in de Tuinen van West. De resultaten van die avond zijn opgenomen in het rapport "Recreatieonderzoek Westrand". De belangrijkste conclusies van het behoefteonderzoek zijn hieronder vermeld.

ANWB-enquête

ANWB-leden (voornamelijk autochtone, hoger opgeleide, ouder dan 35 jaar, stellen zonder kinderen, recreatie-minded) kiezen niet voor stadsdeeloverschrijdende functies en vinden:

- Belangrijk: voorzieningen om te wandelen/joggen, te genieten van natuur, te fietsen, te zonnen en goede parkeergelegenheden.
- Minst belangrijk: een evenemententerrein, golfbaan, kampeerterrain, expositie/kunst, een buitensauna en pluktuin.

Interviews/groepsgesprekken

Deze geven een genuanceerder beeld. Er tekenen zich twee groepen af:

- sterke binding met het gebied en/of het agrarische landschap, behoudend van karakter, vindt alleen kleinschalige recreatieve voorzieningen wenselijk.
- geen binding met het gebied en niet goed bekend, vindt de groene setting een pré, maar wil vooral dat er activiteit is en het er leuk en gezellig is.

Belangrijke punten die naar voren komen uit de interviews/groepsgesprekken:

- Zoek naar mogelijkheden om de verblijfstijd te verlengen, er één geheel van te maken, met één duidelijk concept (of natuur, of vermaak).
- Betrek de invulling van de bedrijvigheid in het gebied nadrukkelijk bij je recreatieve invulling, en behandel het niet als tegengestelde functies.
- Wijs bij voorkeur één groenbeheerder voor het gehele gebied aan.
- Maak zoveel mogelijk gebruik van bestaande voorzieningen in het gebied.

- Maak het gebied bekend. Zorg voor identiteit/drager om de Tuinen van West blijvend op de kaart te zetten.
- Vergroot toegankelijkheid en bereikbaarheid.
- Waar leg je het voorzieningencluster neer (in het noorden of in hart van de Tuinen van West)?
- Is de formule van de extensieve zone sterk genoeg (stadslandbouw) om verdere verrommeling in het gebied tegen te gaan, of vraagt dit om een duidelijker concept?
- De huidige bewoners van Nieuw-West vinden de volgende voorzieningen het minst aantrekkelijk: een golfbaan, een tè groot-schalig evenemententerrein of horecagelegenheid en openbare begraafplaats Westgaarde.

Meedenkavond

Op de meedenkavond waren met name mensen aanwezig die een sterke binding met het gebied hebben: (om)wonenden, boeren en natuurbelangenorganisaties. Op die avond werd het beeld uit de eerdere onderzoeksonderdelen bevestigd. Als nieuwe aandachtspunten werden nog meegegeven:

- aandacht voor de ecologische verbindingen in het gebied;
- zo goed mogelijk inpakken van de Westrandweg in het landschap;
- nieuwe voorzieningen: wildpark, vogeluitkijkpunt en bed & breakfast;
- veel ideeën voor eigen initiatieven

Consequenties voor het Programma van Eisen

De resultaten uit het onderzoek ondersteunen in grote lijnen de

voorstellen in het Programma van Eisen. De definitieve programmering van het gebied vindt plaats in de ontwikkelfase in overleg met de beheerder. De voorbeeldlijst van activiteiten is aangevuld met de resultaten van het onderzoek.

2.2.4 Ontwerputgangspunten

Het succes van een recreatief groengebied is af te meten aan gebruik, bekendheid en geliefdheid. Belangrijke voorwaarden hierbij zijn (in willekeurige volgorde):

- Het imago van het gebied;
- De kwaliteit van het beheer (onderhoud, toezicht, promotie enzovoort);
- De landschappelijke kwaliteit c.q. het ontwerp (zowel stedenbouwkundig als openbare ruimte);
- Bereikbaarheid en toegankelijkheid;
- Een programma dat aansluit op de wensen en behoeften van de omgeving;
- De mate waarin het gebied als een eenheid wordt ervaren, met een 'binnen' en een 'buiten'.

Belangrijkste uitgangspunt bij het ontwerp is geweest het aansluiten bij de bestaande kwaliteiten. De vier polders zijn landschappelijk nog steeds bijzonder fraai, ondanks de uitbreiding van de bebouwing langs de Osdorperweg. Ook vanwege de waardering voor het huidige landschap bij een groot deel van de bewoners, is gekozen voor een terughoudend ontwerp zonder grootschalige transformatie van het landschap.

De Tuinen van West kan worden gezien als een systeem van groene kamers dat omsloten wordt door een raamwerk van rode en blauwe lijnen. Deze 'poldergrammatica' is de basisgedachte achter zowel de Gebiedsvisie Landelijk West als de studie Geuze. De laatste studie heeft de vergelijking met de Plantage getrokken, het tuinengebied in de oostelijke grachtengordel dat in de 17e en 18e eeuw als recreatiegebied voor de Amsterdammers fungeerde.

Een belangrijke opgave voor de Tuinen van West is om meer eenheid aan het gebied te geven. Het gebied is als verzameling polders van zichzelf geen eenheid en is de laatste decennia verder versnipperd geraakt. De beste mogelijkheid voor het versterken van eenheid is het uitbreiden van de routestructuur, zodat die als een net het gebied bij elkaar houdt. Bezoekers ervaren de Tuinen van West meer als een samenhangend geheel als de deelgebieden nauwer met elkaar in verbinding komen te staan. Andere strategieën om het gebied meer eenheid te geven zijn: eenheid in ontwerp-stijl en materiaalgebruik, het accentueren van de randen van het gebied (de entrees), een geïntegreerd programma van voorzieningen en activiteiten en een gerichte promotie. De beheerder speelt hierin een belangrijke rol.

2.3 Richting per deelgebied

2.3.1 Osdorper Binnenpolder noord

Het gebied ten oosten van de Westrandweg wordt ontwikkeld tot intensief en multifunctioneel bruikbaar openbaar groen. Cultuurhistorische en landschapsarchitectonische kernkwaliteiten blijven behouden. De koers voor de Osdorper Binnenpolder noord omvat het benutten van de vlakken ('kamers') voor een divers pakket van intensieve recreatie, sport en tuinieren. Het centrale middegebied (P+E en O, zie kaart 2 in bijlage) wordt open gehouden. Nieuwe bebouwing wordt langs de randen van dit vlak gesitueerd.

Het gebied wordt geschikt voor ongeorganiseerde sport, picknicken en barbecuen, kleinschalige evenementen, etcetera. Er komt plaats voor een volkstuinenpark nieuwe stijl en het beleid richt zich op het moderniseren van de bestaande volkstuinparken en sportpark De Eendracht. Op strategische plekken wordt ruimte gemaakt voor regionale en lokale voorzieningen, overwegend met een commercieel karakter.

Voorts wordt het routenetwerk versterkt door middel van:

- een intensieve ontsluiting voor wandelaars, fietsers, skeelers en ruiters (fiets- en wandelpaden, ruitersporen);
- uitbreiding van het waternetwerk ten behoeve van kanoërs en schaatsers, met aansluiting op de Osdorpervaart door middel

van een sluis;

- ecologische verbindingen via waterlopen/oeveren, bomenrijen en bermen.

In het gebied ten westen van de Westrandweg zal een nat natuurgebied worden ontwikkeld als compensatie voor de doorsnijding van De Kluut in de westelijke Brettenzone, met extensief recreatief medegebruik.

2.3.2 Osdorper Binnenpolder zuid

De Osdorper Binnenpolder zuid krijgt als hoofdfunctie (agrarische) natuur met beperkt recreatief medegebruik, met behoud van de cultuurhistorische kenmerken.

2.3.3 Osdorper Bovenpolder

Voor het middendeel van de Osdorper Bovenpolder (het gebied gelegen tussen Slibveldenweg en Lutkemeerweg) zijn twee opties mogelijk, namelijk:

- Voorkeursoptie: hoofdfunctie stadslandbouw waaronder recreatieve functies en natuur, met behoud van de cultuurhistorische kenmerken. Het accent ligt op het ontwikkelen van stadslandbouw ten behoeve van onder andere de zorgsector en het verbeteren van de bruikbaarheid en toegankelijkheid van het

gebied voor recreanten.

- Terugvaloptie: hoofdfunctie natuur met nevenfunctie extensieve recreatie.

2.3.4 Lutkemeerpolder

Het grootste deel van de Lutkemeerpolder is bestemd als bedrijventerrein dan wel natuur. Het resterende gebied in de noordoosthoek van de polder is in de Partiële herziening/uitwerking Westrand gereserveerd voor een eventuele afslag van de Westrandweg naar Osdorp (zie bladzijde 15). Begraafplaats Westgaarde is een planologisch gegeven.

De koers voor de Lutkemeerpolder II omvat het versterken van het routenetwerk en het versterken van de recreatieve betekenis van de vlakken in de kop van de Lutkemeerpolder (vlakken N3 t/m N6).

- het aanleggen van een wandelroute zuidelijk langs de Wijsentkade
- het maken van een tweede ontsluiting naar begraafplaats Westgaarde
- het betrekken van de plaatselijke boeren bij het ontwikkelen van stadslandbouw

Dit hoofdstuk bevat de uitwerking van de bovengenoemde koersen in een programma van eisen. Het Programma van Eisen fungeert als richtinggevend kader voor het ontwerp van deelgebieden en voor bestemmingsplannen. Dit hoofdstuk is toegevoegd aan het Aanvullend toetsingskader Hoofdgroenstructuur en dient derhalve voor toetsing van bestemmingsplannen in het plangebied Tuinen van West aan het structuurplan.

2.4 Programma van eisen - aanpak

Er is als volgt te werk gegaan:

- Het plangebied is verdeeld in vlakken (vlakvormige elementen, zoals volkstuinten en natuurgebieden). Deze staan aangegeven op Kaart 2 – Ruimtelijk kader.
- De vlakken dekken samen met de lijnen (Routes, zie 2.6) het plangebied af. Ze sluiten op elkaar aan en overlappen niet. De infrastructuur wordt in hoofdstuk 2.6. besproken, maar ter verduidelijking waar nodig ook genoemd bij de bespreking van de vlakken.
- Bij elk vlak zijn vermeld:
 - Globale begrenzing: beschrijving van de begrenzing in woorden als aanvulling op Kaart 2 in de bijlage.
 - Beleidsintentie: de gewenste functionaliteit van het gebied. De beoogde rol van het gebied in de recreatieve formule voor de Tuinen van West.
 - Programma: gewenste/toegestane (globale) bestemmingen + indicatie oppervlak (nader uit te werken in bestemmingsplannen). Wat kan niet?
 - Functionele eisen: wat moet het gebied 'kunnen'? Wat moet op de een of andere manier geregeld zijn?
 - Belevingseisen: eisen t.a.v. landschap/belevingskwaliteiten, zoals zichtbaarheid en specifieke landschapsarchitectonische kenmerken.
 - Ontwerpeisen: concrete eisen aan inrichting en ontwerp¹².
- Proceseisen/externe raakvlakken: dit betreft (i) de 'aanhechting' van vlakken aan lijnvormige elementen langs en door het vlak, (ii) benodigd overleg dan wel afstemming met bevoegd gezag of stakeholders. Veel is al aangegeven in het Plaberum. Het gaat hier om bijzondere aandachtspunten. Voor de uitwerkingen per deelgebied zullen nadere randvoorwaarden worden opgesteld vanuit oogpunt van milieu (luchtkwaliteit, waterberging) en natuur/bomen. Voorts wordt de betrokkenheid vastgelegd van de (hoofd)ontwerper en de beheerder gedurende het gehele traject ontwerp/bestekvorming/uitvoering (Puccini-methode).
- Bijzondere randvoorwaarden: beperkingen bovenop vigerende regelgeving en beleid dan wel bijzondere aandachtspunten.
- Referentiebeeld

¹² Toelichting: functionele eisen en belevingseisen geven aan dat iets geregeld moet worden, niet hoe. Ontwerpeisen geven een concrete oplossing(srichting). Nadere eisen worden geregeld in het bestemmingsplan.

2.5 Vlakken

Zie kaart 2 in bijlage.

2.5.1 natuurcompensatiegebied Kluut II (N1)

Globale begrenzing

Het vlak wordt begrensd door de teen van de dijk noordoostelijk van de Osdorpervaart, de teen van de dijk zuidelijk langs de Haarlemmerweg, door de teen van het dijklichaam van de Westrandweg en westelijk door de stadsdeelgrens.

Beleidsintentie

Dit vlak wordt ingericht als compensatie voor de doorsnijding van De Kluut (Brettenzone) door de Westrandweg. Er wordt een natuurgebied ontwikkeld bestaande uit natte ruigtevegetatie, moerasbosjes en water. Het gebied heeft primair een natuurfunctie, maar kan gebruikt worden voor extensieve recreatie die de natuurwaarden niet wezenlijk schaadt.

Het gebied wordt ontsloten door de Tom Schreursweg, door een voet-/fietspad aan de zijde van de Osdorperweg en door een onverhard wandelpad. De Tom Schreursweg wordt ten westen van het kruispunt met de Nico Broekhuysenweg afgewaardeerd tot voet-/



*Figuur 8:
Uitsnede uit kaart Ruimtelijk kader
(kaart 2 in de bijlage)*

fietspad. Door middel van een vaarduiker in de Westrandweg alsmede een bestaande sloot langs de Osdorpervaart wordt het watersysteem in dit vlak verbonden met het watersysteem in de rest van de Osdorper Binnenpolder noord. Het slotensysteem is toegankelijk voor langzaam varende en geluidsarme vaartuigen (roeiboten, kano's, fluisterboten en dergelijke).

Het vlak wordt door middel van een droge ecogoot aan de Westrandweg verbonden met De Kluut. Hierdoor wordt het gebied bereikbaar voor niet-vliegende dieren, zoals muizen en marters. Een natte verbinding door het dijklichaam van de Westrandweg langs de Tom Schreursweg alsmede een natte en droge ecologische verbindingzone langs de Osdorpervaart (tevens vaarroute, doorlopend onder het viaduct Westrandweg) verbinden vlak 1 met de luchtfilterstrook en de helofytenfilters in het zuidelijk deel van de Osdorper Binnenpolder noord.

Vanuit de Groene AS wordt een haalbaarheidsstudie ingezet om een nat/droge verbinding tussen ringvaart Haarlemmermeer/Haarlemmertrekvaart en Grote Braak te onderzoeken, naar aanleiding van de minimale oplossing t.a.v. ecogoot en het landschapsplan A9/N200 van Rijkswaterstaat dienstkring Alkmaar.

Programma

Het natuurgebied wordt gevormd door rietmoeras met verschillende waterlopen door het gebied en om het gebied heen. De recreatieve routes bestaan uit: een recreatief wandelpad (onverhard wandelpad), een fiets/voetpad (afgevaardigde Tom Schreursweg) en een

fiets/voetpad langs de Osdorpervaart. Het programma beslaat (indicatief) 225.000 m².

Functionele eisen

- Effectieve aansluiting tussen de faunamaatregelen in de Westrandweg (faunatunnel Westrandweg, ecologische verbindingzone langs dijk Osdorpervaart) en het moerasgebied in vlak N1.
- Het moerasnatuurgebied wordt van de omringende dijken (dijk Osdorpervaart, dijk Haarlemmerweg, dijklichaam Westrandweg) gescheiden door waterlopen van voldoende breedte om (i) 'inloop' te ontmoedigen en (ii) roeien, kanoën en dergelijke mogelijk te maken.

Beeldkwaliteiteisen

Onbelemmerde zichtbaarheid van het gehele gebied vanaf de omringende dijken.

Ontwerpeisen

- De oevers van waterlopen zijn aan beide zijden natuurvriendelijk aangelegd.
- Bij de aanleg van nieuwe sloten wordt aangesloten bij het bestaande orthogonale kavelpatroon, kenmerkend voor het ontwerp van Van Eesteren. In het landschapsplan van RWS wordt opgenomen dat bij de nadere uitwerking van het moerasgebied wordt voortgebouwd op het aanwezige orthogonale patroon.
- In het landschapsplan van RWS wordt opgenomen dat de waterrotonde herkenbaar aanwezig blijft in de nadere uitwerking van het moerasgebied.

Proceseisen/externe raakvlakeisen

Afstemming is nodig met:

- Waternet (aanleg nieuwe waterlopen)
- Rijkswaterstaat (aanleg en beheer Westrandweg; ontwerp en aanleg natuurcompensatiegebied; faunamaatregelen; ontheffing Luchthavenindelingbesluit)
- DIVV (afwaardering en beheer Tom Schreursweg)

Landschapsarchitect/watercoördinator stadsdeel Geuzenveld-Slotermeer begeleidt het ontwerp i.s.m. ecooloog Amsterdam of Osdorp.

Bijzondere randvoorwaarden

De maximaal toegestane oppervlakte water en moeras in het Luchthavenindelingbesluit is 3 ha. Voor een groter oppervlak is ontheffing van de minister van Verkeer en Waterstaat nodig.

Om muggenoverlast voor de omgeving (Halfweg) te voorkomen zal de inrichting en het beheer gericht zijn op het realiseren van zuurstofrijk water dat niet te voedselrijk is. Ook wordt ingezet op maximale predatiedruk door vissen en vogels (zwaluwen) op respectievelijk muggenlarven en muggen.

2.5.2 Groene luchtfilterstrook (L1-3)

Globale begrenzing

Het vlak wordt begrensd door de bermsloot Westrandweg, de Nico Broekhuysenweg (het noord/zuid gelegen deel hiervan), de teen van de dijk langs de Haarlemmerweg en de teen van de dijk langs de Osdorpervaart.

Beleidsintentie

De primaire functie van dit vlak is de verontreinigde lucht afkomstig van de Westrandweg af te schermen c.q. te filteren ten behoeve van de luchtkwaliteit in de Osdorper Binnenpolder noord en de Osdorper Bovenpolder. Beide deelgebieden zijn openbaar en toegankelijk via recreatieve paden.



*Figuur 8:
Uitsnede uit kaart Ruimtelijk kader
(kaart 2 in de bijlage)*

Vlak 2 dient tevens als externe veiligheidszone (de Westrandweg wordt de belangrijkste aan- en afvoerroute gevaarlijke stoffen voor Westpoort).

Indien het financieel, technisch en bestuurlijk mogelijk is een fietsbrug aan de Westrandweg te koppelen, wordt in Vlak 2 een fiets/voetpad gesitueerd tussen fietsbrug en Tom Schreursweg. Mocht het fietspad gerealiseerd kunnen worden, dan komt de opgang naar de fietsbrug (langs de Westrandweg, over de N200) in L1 te liggen.

Programma

Het gebied krijgt de bestemming “groen met luchtzuiverende functie” en beslaat 65.000 m² (indicatieve oppervlakte). Er lopen verschillende waterlopen langs het gebied en om het gebied heen. De recreatieve routes bestaan uit: een recreatief wandelpad (onverhard wandelpad), een fiets/voetpad (naar de fietsbrug) en een ruitpad. Het programma beslaat (indicatief) 225.000 m².

Functionele eisen

- De beplanting draagt substantieel bij aan de luchtzuiveringsfunctie;
- Geluidswerende werking;
- Het vlak moet bereikbaar zijn voor wandelaars vanaf het fietspad op de dijk langs de Haarlemmerweg en vanaf de dijk langs de Osdorpervaart.

Beeldkwaliteitseisen

- De beplanting moet het verkeer over de Westrandweg visueel

afschermen;

- Gezien vanuit de Osdorper Binnenpolder noord moet het beeld worden bepaald door inheemse boomsoorten;
- Passend in het polderbeeld.

Ontwerpeisen

Deze worden opgesteld als onderdeel van het Actieplan Luchtkwaliteit (Dienst Milieu en Bouwtoezicht). In principe wordt het gebruik van naaldbomen vermeden.

Proceseisen/externe raakvlakeisen

Afstemming is nodig met:

- Waternet (aanleg nieuwe waterlopen)
- Rijkswaterstaat. Een deel van de luchtfilterstrook (0,25 hectare) wordt gefinancierd uit het pakket mitigerende en compenserende maatregelen voor de Westrandweg (in het kader van compensatie uit hoofde van de Boswet).
- DMB en DRO (Actieplan Luchtkwaliteit).

Landschapsarchitect/watercoördinator stadsdeel Geuzenveld-Slotermeer begeleidt het ontwerp i.s.m. ecooloog Amsterdam of Osdorp.

Bijzondere randvoorwaarden

Bebouwing kan niet in het programma voor dit vlak worden opgenomen.

2.5.3 Moderne volkstuin (V1)

Globale begrenzing

Vlak 3 wordt begrensd door de teen van de dijk langs de Haarlemmerweg en het cultuurhistorisch lint, de westelijke erfafscheiding van de hondentrainschool (de school ligt op de grens van L1 met V1), de Tom Schreursweg en de nieuw aan te leggen noord-zuid bomenrij (groene corridor) aan de oostzijde.

Beleidsintentie

Dit tuinencomplex dient de veranderende behoefte aan tuinen voor de inwoners van Geuzenveld-Slotermeer en omgeving. Nieuwe doelgroepen zijn middeninkomens en mensen van niet-westerse herkomst.

De moderne volkstuin heeft een grotendeels openbaar karakter. De bestaande hondentrainschool wordt ruimtelijk in het moderne tuinencomplex geïntegreerd. Een (nieuw) fiets/voetpad verbindt het cultuurhistorisch lint met de Tom Schreursweg.

Programma

Het gebied krijgt voornamelijk de bestemming “dagrecreatieve tuinen met huisjes” (indicatieve oppervlakte 55.000 m²). Daarnaast komt ruimte voor mediterrane/biologische nutstuinen (indicatieve oppervlakte 13.000 m²). Het type tuinen zal echter mede worden bepaald aan de hand van de gebleken behoefte aan specifieke typen tuinen. De bestaande hondentrainschool (100 m²) wordt gehandhaafd. Andere bestemmingen voor dit gebied zijn: openbaar groen, openbare ontmoetingsplekken aan het water, picknickplaats en parkeren.



Figuur 10: uitsnede uit kaart Ruimtelijk kader (kaart 2 in de bijlage)

Er lopen verschillende (ook doorvaarbare) waterlopen langs en rondom het gebied. Langs het gebied loopt een doorgaand fiets/voetpad dat aansluit op de aan te leggen fietsbrug over de N200.

Functionele eisen

- Alle tuinhuisjes moeten uit hoofde van de WVO gerioleerd zijn.
- Dagrecreatief gebruik.
- Openbaar karakter:
 - de tuinen liggen vrij in openbaar toegankelijk groen
 - er is een openbare ontmoetings- c.q. verblijfsplek aan het water (kanovijver).
 - Het padennetwerk is openbaar toegankelijk.
- Geschikt voor mensen van niet-westerse afkomst en middeninkomensgroepen. In de eerstgenoemde groep bevinden zich veel mensen met een lage sociaal-economische status en met grote gezinnen, waaronder relatief veel kinderen met (ernstig) overgewicht.

- De toegang en de openbare ontmoetingsplek moeten ontsloten zijn aan de zijde gelegen aan de Centrale ruimte (zie 2.5.6).
- Het gebied is bereikbaar voor kleine bootjes en wordt doorsneden door meerdere waterlopen (zie kaart Water in bijlage).
- Het gedeelte met de tuinhuisjes wordt 's nachts afgesloten (in verband met de afgelegen locatie). Overdag is er toezicht (af te spreken in overleg met de beheerder).

Belevingseisen

- Het ontwerp van de zijde langs de Centrale ruimte maakt deel uit van het integrale ontwerp van de 'lijst' van de Centrale ruimte. De beplanting aan de Tom Schreursweg dient aan te sluiten bij het ontwerp voor de Centrale ruimte.
- De beplanting ter weerszijden van de Tom Schreursweg dient een samenhangend geheel te vormen (laanbeplanting met essen).

Ontwerpeisen

- Dagrecreatieve tuinen met huisjes: een duidelijke scheiding openbaar-privé. Particuliere gronden (huisjes met tuintjes) vormen scherp afgebakende eenheden in het openbare groen.
- Nutstuinen met een bepaalde maximale oppervlakte en hoogte.
- Minimum afstand tot de (noordelijke) ringdijk Osdorper Binnenpolder noord 50 tot 75 meter (nog nader te bepalen).
- De bomenlanen ter weerszijden van de Tom Schreursweg maken deel uit van het bomenstructuurplan ParkStad en worden ingevuld met essen, zoals in de rest van de polder.

Proceseisen/externe raakvlakken

- Over verhuur tuinen: vereniging Bond van Volkstuinders, geïnteresseerde marktpartijen, Dienst Maatschappelijke Ontwikkeling, GGD
- Afstemming over water, riolering en infra met Waternet en DIVV.

Referentiebeelden



Figuur 11: openbaar tuinpark (uit Beleidsplan water en groen SD Geuzenveld-Slotermeer i.s.m. Bureau B+B, december 2004)

Figuur 12: dagrecreatief tuinhuisje



2.5.4 Regionale recreatieve voorzieningen (RRV)

Globale begrenzing

Dit vlak wordt begrensd door de nieuw aan te leggen recreatieve noord-zuid verbinding (fiets/voet/skatepad met waterloop en bomenlaan), de teen van de dijk langs de Haarlemmerweg, de Joris van den Berghweg en de Tom Schreursweg.



*Figuur 13:
Uitsnede uit kaart Ruimtelijk kader
(kaart 2 in de bijlage)*

Beleidsintentie

Deze kavel biedt ruimte aan een of meerdere recreatieve voorzieningen of leisureondernemingen die voorzien in een regionale recreatieve behoefte. Thematisch sluit de functie aan op het totale programma van de Tuinen van West: zij trekt mensen die ook geïnteresseerd zijn in de rest van de Tuinen van West. De functie versterkt het gebruik van de Centrale Ruimte (P+E en O+R zie 2.5.6), kweekt gebiedsbekendheid en helpt daarmee de Tuinen van West als recreatiegebied op de kaart te zetten.

Doordat de kavel wordt doorsneden door een brede leidingstrook, moeten delen gevrijwaard blijven van bebouwing. De resterende

ruimten kunnen worden gebruikt voor parkeren en groenfuncties, wel of niet gekoppeld aan de recreatievoorziening.

Dit vlak wordt direct bereikbaar vanaf de N200 door de nieuwe entree bij de afslag (zie Kaart Routes in bijlage). Voorwaarde voor de aanleg van de nieuwe entree zijn een gelijktijdige afwaardering van de Tom Schreursweg tot fietspad en de afsluiting van de Joris van der Berghweg naar Osdorp om een toename van sluipverkeer vanaf de N200 te voorkomen. Wanneer de afslag vanaf de N200 niet zou worden aangelegd, moet de afwaardering van de Tom Schreursweg tot fietspad en de afsluiting van de Joris van der Berghweg worden heroverwogen. De Osdorper Binnenpolder noord zou dan zeer beperkt bereikbaar voor auto's worden.

Programma

Het gebied krijgt 2 recreatieve voorzieningen of leisureondernemingen: één oostelijk en centraal in het vlak (I: indicatieve oppervlakte bebouwing 2.000 m² en erf 10.000 m²) en de ander westelijk in het zuiden van het vlak (II: indicatieve oppervlakte bebouwing 800 m² en tuin 9.200 m²). Beide voorzieningen krijgen een parkeergelegenheid voor respectievelijk 250 en 50 auto's. Daarnaast is er ruimte voor openbaar groen. Er loopt een waterloop om het gebied heen.

Functionele eisen

De voorziening of onderneming dient in een regionale recreatieve behoefte te voorzien en thematisch aan te sluiten bij het totale programma voor de Tuinen van West. Gedacht wordt aan gezondheid, spiritualiteit, ontspanning, kunst en cultuur (geen stadslandbouw of natuur). Verder moet het accent liggen op openluchtrecreatie en de

functie passen binnen de landschapsvisie landelijk west, waarbij wordt uitgegaan van de omkering van het polderlandschap: de vensters van de polder gaan van gesloten naar open en de kamers van de polder gaan van open naar gesloten en worden ingevuld met tuinen. Bijvoorbeeld een sauna in een groot tuinenlandschap en aanvullend (in geval er voldoende ruimte is) aan een meditatiecentrum gelegen in een Japanse tuin.

Belevingseisen

- Het ontwerp van de zijde langs de Centrale ruimte maakt deel uit van het integrale ontwerp van de 'lijst' van de Centrale ruimte. M.a.w. de beplanting aan de Tom Schreursweg dient aan te sluiten bij het ontwerp voor de Centrale ruimte.
- De beplanting ter weerszijden van de Tom Schreursweg dient een samenhangend geheel te vormen (laanbeplanting).

Ontwerpeisen

- Parkeren: ontsluiting van het parkeerterrein voor leisureonderneming I via de Joris v.d. Bergweg;
- De gasleiding dient over een normaafstand van minimaal 20 meter vrij te zijn van bouwwerken/opstallen. In die strook mag slechts lage beplanting (max. 120 cm) worden toegepast;
- Minimum afstand tot dijk Haarlemmerweg 50 meter;
- Langs de Tom Schreursweg een dubbele bomenrij van essen;
- Bebouwingshoogte: overwegend 1 verdieping, over maximaal 30% 2e verdieping toegestaan, binnen de beperkingen van het Luchthavenindelingbesluit;
- De leisurevoorzieningen worden aan de straatzijde (Tom

Schreursweg) met een groene omheining omgeven (zonder dat muren/schuttingen zichtbaar zijn).

Proceseisen/externe raakvlakken

- Afstemming over water, riolering, infrastructuur en kabels/leidingen met Waternet, DIVV en Gasunie;
- Afstemming bouwhoogten met VROM in het kader van het Luchthavenindelingbesluit;
- Ontwerp afslag N200 en kostenraming DIVV: overleg met Rijkswaterstaat. Streven is uitvoering voor 2010.

2.5.5 Broedplaatsen (B)

Globale begrenzing

Het gaat om het bestaande terrein De 1800 Roeden, begrensd door de N200, het cultuurhistorisch lint en de nieuwe afslag van de N200 en de diverse woningen tussen het cultuurhistorisch lint en de Haarlemmerweg.



Figuur 14: uitsnede uit kaart Ruimtelijk kader (kaart 2 in de bijlage)

Beleidsintentie

In deze zone nieuwe broedplaatsen stimuleren naast het bestaande 1800 Roeden, voor zover de bestaande bebouwing langs de ventweg langs de N200 hier ruimte voor laat. Bestaande (onlangs aangelegde) nutstuinencomplex 'De Oase' handhaven. De Joris van den Berghweg wordt door middel van een nieuwe afslag verbonden met de N200 (Haarlemmerweg).

Programma

Het gebied krijgt de bestemming bebouwing, nutstuinen en groen. Langs het gebied loopt de waterloop die het cultuurhistorisch lint volgt. Daarlangs lopen ook het huidige fiets/voetpad en het ruiterspad.

Functionele eisen

Het is wenselijk dat de culturele en ambachtelijke broedplaats 1800 Roeden haar activiteiten meer zichtbaar maakt voor passanten. Dit geldt ook voor eventuele toekomstige broedplaatsen in de bestaande bebouwing.

Belevingseisen

Uitzicht vanaf cultuurhistorisch lint op de Osdorper Binnenpolder noord. Handhaven bestaande erfbeplanting, bosschages en singels tussen lint en Haarlemmerweg.

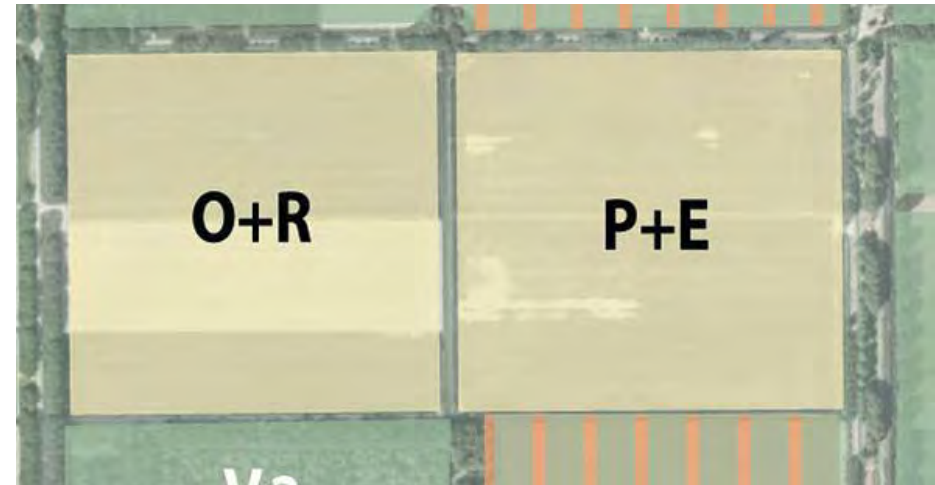
Proceseisen/externe raakvlakken

Afstemming met Waternet over beplanting en fietspad cultuurhistorisch lint. Afstemming met DRO (loods): geschikte toekomstige functies eventueel vrijkomende bebouwing.

2.5.6 Centrale ruimte (O+R, P+E)

Globale begrenzing

Dit vlak wordt begrensd door de Nico Broekhuysenweg, de Tom Schreursweg en de Joris van den Berghweg. Het vlak is te verdelen in een westelijk en een oostelijk deel, van elkaar gescheiden door een aan te leggen noord-zuid gelegen fiets/voetpad.



Figuur 15: uitsnede uit kaart Ruimtelijk kader (kaart 2 in de bijlage)

Beleidsintentie

De Centrale ruimte heeft 4 functies:

- het bieden van een esthetische ervaring door beleving van de openheid van het landschap;
- de mogelijkheid tot het houden van evenementen;
- de mogelijkheid tot recreëren in de open ruimte (P+E);

- de mogelijkheid tot inpassing van recreatieve functies (O+R) in de zone langs de Westrandweg.

Een structuur van paden, wegen en bomen vormt de omlijsting van een rechthoekige ruimte die door zijn schaal en openheid een bijzondere landschappelijke ervaring biedt. Drie oost/west wegen (Tom Schreursweg en twee nieuwe oost-west fiets/voetpaden) en 4 noord-zuid wegen (Nico Broekhuysenweg, nieuw fiets/voetpad tussen cultuurhistorisch lint en Osdorperweg, Joris van den Berghweg en nieuw onverhard wandelpad) verdelen de Centrale ruimte in zes kavels. Het ontwerp van het vlak zelf draagt bij aan de recreatieve en landschappelijke beleving. Het uitzicht in westelijke richting wordt bepaald door de beplanting van de groene luchtfilterstrook langs de Westrandweg (kijkdooseffect) en er komen nog functies aan de oostelijke zijde van de Nico Broekhuysenweg die enige beplanting behoeven.

Het oostelijk deel (P+E) fungeert als gecombineerd openbaar recreatieterrein en evenemententerrein. Het terrein heeft een open karakter en biedt ruimte voor niet-geprogrammeerd recreatief gebruik, zoals informeel sporten en spelen en kleinschalige evenementen gerelateerd aan het thema gezondheid/spiritualiteit, kunst en cultuur. Langs de randen is ruimte voor zitten en zonnen, barbecueën en picknicken en er komen op bescheiden schaal mogelijkheden om te parkeren.

Het westelijk deel (O+R) is een open gebied dat een agrarisch beeld biedt (koeien in de wei) en verwijst naar de oorspronke-

lijke functie van stadsrandpolder. In de westelijke zone (langs de Westrandweg) is ruimte voor kleinschalige recreatieve functies, zoals een zelfpluktuin, kampeerboerderij, (natuur-) kamperen in de boomgaard en paardenverhuur. In het gebied worden in noord-zuidrichting drie nieuwe bevaarbare waterlopen aangelegd (zie kaart Water in bijlage) waarvan de meest westelijke binnen de kavel O+R de grens tussen O+R vormt.

Programma vlak 6a (O+R)

Het gebied krijgt de bestemming “(natuur-) kampeerterrein in boomgaard” (indicatieve oppervlakte 11.200 m²), kampeerboerderij (indicatieve oppervlakte 800 m²), zelfpluktuin (indicatieve oppervlakte 8.300 m² onbebouwd en 300 m² bebouwd), paardenverhuur (5.600 m² onbebouwd en 800 m² bebouwd) en “gecombineerd open agrarisch gebied” (29.000 m² en 36.500 m²). Er lopen verschillende waterlopen langs het gebied en om het gebied heen. Dit vlak wordt recreatief ontsloten door 3 fiets/voetpaden en een onverhard wandelpad.

Programma vlak 6b (P+E)

Het gebied krijgt de bestemming recreatieterrein: één in het noorden (indicatieve oppervlakte 37.000 m²) en de ander in het zuiden (indicatieve oppervlakte 49.000 m²), beide ontsloten met 3 bruggen. Daarnaast zijn mogelijke bestemmingen voor dit gebied: picknick/barbecueplaatsen (3 plekken, ontsloten voor auto én fiets, inclusief 12 parkeerplaatsen) en een picknickplaats (1 plek, ontsloten voor fiets). Er loopt een waterloop door het gebied en om het gebied heen. Dit vlak wordt recreatief ontsloten door 2 fiets/voetpaden.

Functionele eisen

- Vlak 6b moet geschikt zijn voor dagrecreatief gebruik en kleinschalige evenementen. Zonering in de tijd of in de ruimte.
- Oost-west gradiënt: rekening houden met meest intensieve betreding en maximale toegankelijkheid aan de oostkant. Zeer goede bereikbaarheid via Joris van den Berghweg. Parkeren t.b.v. evenementen dient plaats te vinden aan de Bok de Korverweg en op de openbare parkeerplaats bij de nieuwe entree langs de N200.
- Het evenemententerrein (vlak 6b) moet bestand zijn tegen zeer intensieve betreding.
- Het recreatieterrein (vlak 6b) moet bestand zijn tegen intensieve betreding.
- De gasleidingstrook (gebied binnen normafstand) moet bestand zijn tegen parkeren.

Belevingseisen

- 'Lijst' van bomen/struiken definieert rechthoekige landschappelijke vorm.
- Boom- en struikbeplanting binnen het vlak dient transparant te zijn, d.w.z. het uitzicht richting de groene luchtfilterstrook niet te blokkeren.

Ontwerpeisen

- Bepalen van de oppervlakte aan opstallen in vlak 6a (bijvoorbeeld max. 1900 m²) en de maximale hoogte van de opstallen.
- De velden P+E en O+R worden in noord-zuidrichting doorsneden door een fiets/voetpad gelegen tussen een dubbele bomen-

laan met bevaarbare waterloop.

Proceseisen/externe raakvlakken

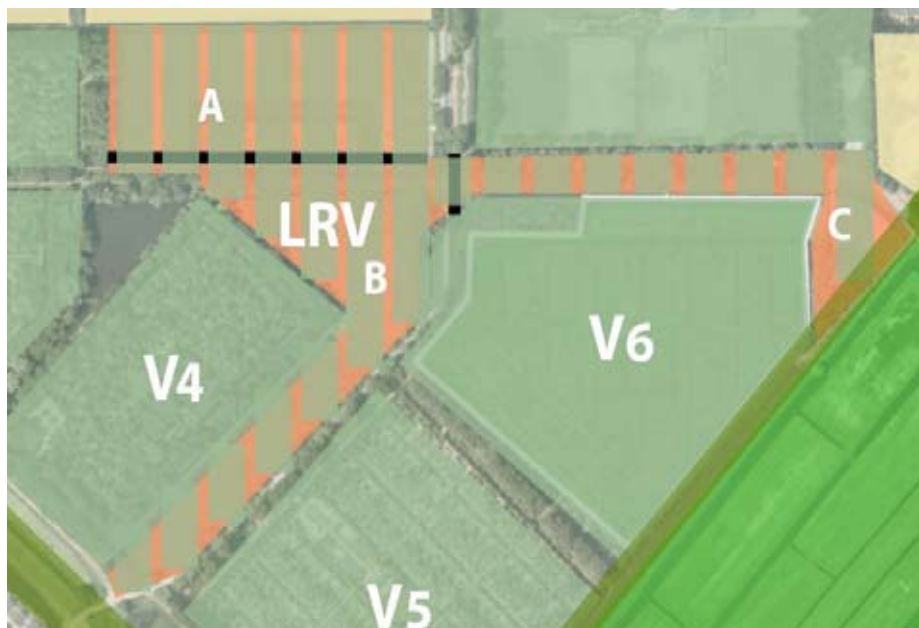
- Afstemming over water, riolering en infrastructuur met Waternet en DIVV.
- Afstemming met partijen in het gebied over details inrichting en beheer (zoals volkstuinorganisaties).
- Afstemming tussen stadsdeel, beheerder en paardenverhuur over ruiterroute.
- Afstemming van de programmering van de kleinschalige evenementen in vlak P+E met RRV (regionale recreatieve voorziening) en LRV (lokale recreatieve voorzieningen) en Spark.

2.5.7 Lokale recreatieve voorzieningen (LRV)

Globale begrenzing

Dit gebied omvat drie deelvlakken:

1. kavel ten noorden van de Nico Broekhuysenweg;
2. strook groen tussen volkstuinenpark TIGENO en Joris van den Berghweg;
3. theetuinstrook (strook zuidelijk langs Nico Broekhuysenweg).



Figuur 16: Detail LRV uit kaart Ruimtelijk kader (zie bijlage)

Beleidsintentie

Het creëren van een cluster van kleinschalige recreatieve voorzieningen, die samen een verblijfsruimte en transferpunt vormen (bijvoorbeeld geitenboerderij, seizoenshoreca, boten- / fietsen- en skateverhuur, midgetgolf, boerengolf, NME/infopunt of poldermuseum, openbare speelplek voor kinderen tot 12 jaar). De voorzieningen zijn kleinschalig en vooral gericht op gezinnen met kinderen en ouderen. De centrumfunctie ondersteunt functioneel het recreatieve evenemententerrein.

Programma vlak A

Dit gebied krijgt de bestemming “openbaar groen en lokale recreatieve voorzieningen” (indicatieve oppervlakte 46.000 m²).

Programma vlak B

Dit gebied krijgt de bestemmingen “lokale recreatieve voorzieningen en (seizoens-) horeca bebouwd” (indicatieve oppervlakte 1.500 m²) en openbaar groen (indicatieve oppervlakte 32.000 m²).

Programma vlak C

Dit gebied krijgt de bestemmingen “tuin met terras t.b.v. horeca” (indicatieve oppervlakte 2.950 m²), horeca bebouwd (indicatieve oppervlakte 600 m²) en uitgeefbare kavel (bijvoorbeeld t.b.v. kruidentuin bij horeca met indicatieve oppervlakte 3.300 m²). Daarnaast is er ruimte voor parkeren en een helofytenfilter.

Functionele eisen

- Minimaliseren risico overlast voor volkstuinders;
- Het gehele LRV-gebied moet toegankelijk zijn per auto voor minder validen;
- Openbare toiletvoorziening.

Belevingseisen

- De voorzieningen moeten een visuele en functionele relatie met de Centrale ruimte (P+E, O+R) hebben. Zichtbaarheid en bereikbaarheid zijn belangrijk.
- Zichtlocatie': de voorzieningen moeten zichtbaar zijn vanaf het kruispunt Joris van den Berghweg met Nico Broekhuysenweg.

Proceseisen/externe raakvlakken

- Afstemming met regionale recreatieve voorziening en Spark;
- Onderzocht zal worden of het mogelijk is de biologische nutstuin op termijn te verplaatsen naar V1;
- Afstemming met beheerder kabels en leidingen i.v.m. normafstanden gasleidingstrook.

Bijzondere randvoorwaarden

- Binnen 20 meter van de gasleidingstrook geen verharding, bebouwing of diep wortelende planten.

2.5.8 Volkstuinengebied (V2-6)

Globale begrenzing

Dit gebied omvat vier verblijfsrecreatieve volkstuinparken, namelijk het Bijenpark, de Eendracht, Osdorp en TIGENO en één biologisch nutstuinencomplex (De Ark).



Figuur 17: uitsnede uit kaart Ruimtelijk kader (kaart 2 in de bijlage)

Beleidsintentie

De huidige functie van de volkstuinparken is verblijfsrecreatief volkstuinieren. Het Bijenpark legt zich ook toe op tuinieren ten behoeve van de bijenteelt en de bijenteelt zelf. De gemeente stelt zich in de nota Volkstuinen in Amsterdam tot doel de bestaande volkstuinen te moderniseren, d.w.z. meer openbaar te maken, meer functie te geven voor niet-tuinders (zorg, welzijn, sport, recreatie, kunst en cultuur) en nieuwe vormen van tuinieren te bevorderen. Om deze ontwikkeling te ondersteunen, is een openbaar voetpad geprojecteerd dat een wandelroute schept door alle vier volkstuinparken. Binnen de volkstuinparken wordt gebruik gemaakt van het bestaande padennetwerk.

Programma

Het volkstuinengebied is bestemd voor: (volks)tuinen met huisjes, water, groen (singel), wandel- en fietspaden en functies binnen het kader van modernisering volkstuinen (buurtvoorziening, gezondheid, etc.).

Functionele eisen

- Openbare wandelroute door de drie volkstuinen met entrees aan de Nico Broekhuysenweg en aan de weg tussen Joris van den Berghweg en Nico Broekhuysenweg.
- modernisering van de volkstuinen, met sociale veiligheid als randvoorwaarde.

Belevingseisen

Entrees: verwelkomend, duidelijk zichtbaar.

Proceseisen/externe raakvlakken

De modernisering vindt plaats in een samenwerking tussen stadsdeel, centrale stad en volkstuinorganisaties en overige betrokken partijen (bijvoorbeeld woningcorporaties, Waternet).



Figuur 18: Uitsnede uit kaart Ruimtelijk kader (kaart 2 in de bijlage)

2.5.9 Sportpark De Eendracht/Spark (S1-3) inclusief Bok de Korverweg

Globale begrenzing

Dit vlak omvat het sportpark De Eendracht en de Bok de Korverweg en het verlengde Ma Braunpad.

Beleidsintentie

Sportpark De Eendracht wordt getransformeerd tot een Sportpark Nieuwe Stijl (Spark). Spark biedt ruimte aan georganiseerde sport (indoor/outdoor) en ongeorganiseerde sport en/of sportgerelateerde of ondersteunende activiteiten buiten clubverband (indoor/outdoor). Het aanbod wordt verbreed en de openbare toegankelijkheid vergroot hetgeen zal leiden tot een intensivering van het gebruik. Gedacht kan worden aan tennis, een klimhal en aan toevoeging van multifunctionele kunstgrasvelden die verbreding van het aanbod aan openluchtveldsport bevorderen. Verder wordt de toegankelijkheid vergroot, onder andere door het aanleggen van een recreatieve oost-west route (fiets/voetpad) door het park. Hiermee wordt de functie van het sportpark voor de wijk groter.

Stadsdeel Geuzenveld-Slotermeer heeft bij de vaststelling van het beleidsplan Water en Groen (2005) voorgesteld de gehele Osdorper Binnenpolder noord onder de Hoofdgroenstructuur te laten vallen. Dit betekent toevoeging aan de Hoofdgroenstructuur van de Bok de Korverweg (parkeren en groene corridor), de landschappelijke draager ten oosten van Geuzenveld-west en de strook ten noorden van de Osdorper Binnenpolder noord tot aan de Haarlemmerweg.

Programma

- Het sportpark krijgt de bestemming:
- sportvelden
- bebouwing (indicatieve oppervlakte 12.000 m²)
- verharding (indicatieve oppervlakte 40.000 m²)
- nieuw multifunctioneel sport-leisure centrum (indicatieve oppervlakte 2400 m²)
- nieuwe sportgerelateerde functie op zuidelijk deel waar door het centrumgebied wordt versterkt (ingang aan de Nico Broekhuysenweg/Joris van den Berghweg (indicatieve oppervlakte bebouwd 1200 m² en onbebouwd 5200 m²)
- parkeren op eigen terrein op noordelijk deel sportpark
- bestaand Adventure parc op noordelijk deel

Het percentage verharding neemt toe van 11,5 % naar 19 %. Het percentage bebouwing neemt toe van 3,6 % tot 6 %.

Functionele eisen

- Het sportpark moet 'reclame' maken voor de Tuinen van West als geheel (mensen trekken en informatie bieden over de andere dingen die in de Tuinen van West te doen zijn).
- De routes door Spark naar de Centrale ruimte moeten uitnodigend, veilig en aangenaam zijn. Langs de Tom Schreursweg en de Bok de Korverweg komen openbare, aantrekkelijke recreatieve stroken met een goede inrichting door middel van water en groen. Hierdoor worden de hoofdentrees vanuit het stadsdeel naar de Tuinen van West aantrekkelijker.

Ontwerpeisen

- Er dient een oost-west georiënteerd openbaar fiets/voetpad over het zuidelijk deel van het sportpark te worden aangelegd dat aansluit op het nieuwe fiets/voetpad door de Centrale ruimte.
- Parkeren t.b.v. bezoek sportpark handhaven langs de Bok de Korverweg. De parkeerplaatsen voor het noordelijk deel van het sportpark zullen van de Tom Schreursweg naar een locatie meer centraal in het plangebied Spark worden verplaatst in verband met de sociale veiligheid. Er komen per saldo geen parkeerplaatsen bij.
- Laanbeplanting langs routes langs en door het gebied.

Belevingseisen

- De Bok de Korverweg is nu zeer sociaal onveilig en een racebaan. Toezichthouders zijn gewenst.

Proceseisen/externe raakvlakken

- Programmatische afstemming met Regionale recreatieve voorziening en Lokale recreatieve voorziening gericht op synergie.
- Afstemming beheerder Spark en beheerder Tuinen van West over te programmeren sport- en recreatieactiviteiten.

2.5.10 Park de Kuil (P)

Globale begrenzing

Conform bestaande begrenzing. Het park is gelegen tussen de wijk Geuzenveld-west, de Nico Broekhuysenweg, de Bok de Korverweg en het verlengde Ma Braunpad.



Figuur 19: uitsnede uit kaart Ruimtelijk kader (kaart 2 in de bijlage)

Programma

Conform beheerplan De Kuil (stadsdeel Geuzenveld/Slotermeer).

Functionele eisen

De inrichting moet verbeterd worden op de volgende punten: versterking padenstructuur, drainage t.b.v. verhogen recreatieve functie en toevoegen parkmeubilair.

Ontwerpeisen

Visuele relatie met de Osdorper Binnenpolder zuid versterken

Belevingseisen

Zie beheerplan De Kuil.

Bijzondere randvoorwaarden

Beheer en toezicht zijn belangrijk voor het functioneren van het park. Vanwege de perifere ligging en de visuele geslotenheid is het een sociaal kwetsbaar gebied met veel vandalisme.

2.5.11 Moerasstroken Westrandweg (N2)*Globale begrenzing*

Dit vlak omvat twee stroken langs de Westrandweg. De westelijke strook wordt begrensd door de Westrandweg, de Raasdorperweg, de Wijsentkade en de Osdorperweg. De oostelijke strook ligt tussen de Westrandweg, de Osdorperweg, de Slibveldenweg en de Wijsentkade. De bestaande bebouwing valt buiten het vlak.



Figuur 20: Uitsnede uit kaart Ruimtelijk kader (kaart 2 in de bijlage)

Beleidsintentie

De westelijke strook is in het Landschapsplan Westrandweg (Rijkswaterstaat) bestemd voor de aanleg van een moeraszone van gemiddeld 15 meter breedte. De intentie is om de kavels die hiertoe door Rijkswaterstaat onteigend worden in hun geheel als (natte) natuur te ontwikkelen.

In het Landschapsplan is aan de oostelijke zijde van de Westrandweg voorzien in een verbrede bermsloot met natuurfunctie. De intentie is om het gehele vlak te ontwikkelen tot moeras/natte natuur.

Programma

De beide stroken krijgen de bestemming “moeras/natte natuur” (indicatieve oppervlakte 55.000 m² (noordelijke strook) en 123.000 m² (zuidelijke strook).

Functionele eisen

- De strook dient te functioneren als leefgebied en ecologische corridor voor diersoorten van rietmoeras.
- Het gebied moet ontoegankelijk of gecontroleerd toegankelijk zijn voor bezoekers en honden. Bij dit laatste kan worden gedacht aan een onverhard wandelpad of knuppelpad begrensd door water.
- Vanaf de Raasdorperweg moet het vlak goed te overzien zijn (bijvoorbeeld observatiepunten, vogelkijkhut).

Ontwerpeisen

Het gebied moet een combinatie vormen van rietmoeras, water en verlandingsvegetatie.

Proceseisen/externe raakvlakken

- Overleg met Rijkswaterstaat en Waternet over maten/afmetingen.
- Ecoloog Amsterdam of Osdorp begeleidt bestekvorming en uitvoering.

Bijzondere randvoorwaarden

Er moet ontheffing worden aangevraagd uit hoofde van het Luchthavenindelingbesluit (verantwoordelijkheid Rijkswaterstaat).

2.5.12 Weidegebied Osdorper Bovenpolder (SL1)

Globale begrenzing

Dit vlak wordt begrensd door de Osdorperweg, de sloot noordelijk langs de Wijsentkade, de Slibveldenweg en de Lutkemeerweg, exclusief de bestaande bebouwing binnen dit vlak.



Figuur 21: Uitsnede uit kaart Ruimtelijk kader (kaart 2 in de bijlage)

Beleidsintentie

In dit gebied wordt de ontwikkeling tot stadslandbouw mogelijk gemaakt. Stadslandbouw houdt in dat de boeren in het gebied naast of in plaats van voedselproductie 'groene diensten' gaan aanbieden voor een regionale markt.

Groene diensten kunnen liggen op het gebied van welzijn en zorg (bijvoorbeeld zorgboerderijen), recreatie en toerisme, huisverkoop/kwaliteitsvoedsel en natuur-, landschaps- en milieudiensten (natuurbeheer, waterberging, CO2-berging). De mogelijkheden voor stadslandbouw en het draagvlak bij de zittende boeren is verkend door middel van gesprekken en bijeenkomsten met boeren.

De gemeente c.q. het stadsdeel kunnen stadslandbouw stimuleren door:

- obstakels in regelgeving weg te nemen of soepel toe te passen;
- het vervullen van een makelaarsrol: het bij elkaar brengen van vragers, aanbieders (boeren) en kennisdragers.

Er moet verkend worden hoeveel agrarische ondernemers nodig zijn om het gebied te beheren, hoe groot de animo onder de zittende ondernemers is om over te schakelen van productielandbouw naar stadslandbouw en of eventueel agrarische ondernemers van elders zich in het plangebied willen vestigen.

Bij een keuze voor stadslandbouw zal in overleg met de agrarische ondernemers de Osdorper Bovenpolder door middel van een onverhard wandelpad licht ontsloten worden voor wandelaars. Een onver-

hard wandelpad kan seizoensgewijs afgesloten of verlegd worden om bijvoorbeeld broedende vogels niet te verstoren.

Programma

De bestemming is stadslandbouw (indicatieve oppervlakte 407.000 m²) inclusief water en een onverhard wandelpad.

Functionele eisen

- Het gebied moet vanaf de Wijsentkade op minimaal 2 plaatsen toegankelijk zijn voor wandelaars.
- Er moet een rondwandeling van minimaal 20 minuten door het gebied mogelijk zijn.
- Inrichting en beheer moeten er op gericht zijn de huidige betekenis van het gebied voor weidevogels te behouden en waar mogelijk te versterken.
- Inrichting en beheer moeten er op gericht zijn de cultuurhistorische waarde van het gebied te behouden (verkavelingspatroon en boerderijen met cultuurhistorische waarde).
- Inrichting en beheer moet er op gericht zijn verder oprukken van bebouwing vanaf Osdorperweg en Lutkemeerweg te voorkomen.

Belevingseisen

- Onttrekken van ontsierende bebouwing langs de Osdorperweg door middel van bosschages.
- Gebied visueel vergroten door zeer plaatselijk bosschages toe te laten in het weidegebied.
- Transparantie vanaf de Osdorperweg behouden (doorkijkjes naar het open landschap).

Proceseisen/externe raakvlakken

- Overleg met boeren en de toekomstige gebiedsbeheerder.
- Onderzoeken/benutten van mogelijkheden die Rijk, Provincie en Europa bieden (bijvoorbeeld Vitaal platteland, Transforum).

Bijzondere randvoorwaarden

Verbreden van waterlopen en toevoegen van water moeten passen binnen het Luchthavenindelingbesluit.

2.5.13 Osdorper Binnenpolder zuid (SL2)

Globale begrenzing

Dit vlak wordt begrensd door het Ma Braunpad, de Osdorperweg, het fietspad langs de oostkant van volkstuinpark TIGENO, exclusief de in liggende bebouwing en verharding.



Figuur 22: uitsnede uit kaart Ruimtelijk kader (kaart 1 in de bijlage)

Beleidsintentie

Dit gebied dient ten behoeve van de uitoefening van stadslandbouw, waarbij het behoud van het traditionele landschappelijke beeld voorop staat. Als enige grotere restant van het eertijds uitgestrekte veenweidelandschap tussen Amsterdam en het Haarlemmermeer, fungeert het nu als landschappelijk museum ('bodemarchief'). Daarnaast vertegenwoordigt het gebied belangrijke natuurwaarden. In het kader van een te nemen peilbesluit, waarbij het oppervlaktewater met 10 cm zal worden verlaagd, zal Waternet een peilscheiding aanbrengen. De Osdorper Binnenpolder zuid wordt hierdoor gesplitst in een peilvak langs de Osdorperweg en een peilvak dat de open polder omvat. In het peilvak langs de Osdorperweg wordt het waterpeil gehandhaafd ter bescherming van de bebouwing langs de Osdorperweg. De peilscheiding zal worden begeleid door waterlopen, conform het Ruimtelijk Toetsingskader Sloterpark (zie ook bladzijde 71).

Programma

De bestemming is stadslandbouw/natuurgerichte recreatie/natuurbeheer (indicatieve oppervlakte 613.000 m²) inclusief water en een onverhard wandelpad.

Functionele eisen

- Het gebied moet zowel vanaf de Osdorperweg als het Ma Braunpad op minimaal 1 plaats toegankelijk zijn voor wandelaars.
- Er moet een rondwandeling van minimaal 20 minuten door het gebied mogelijk zijn

- Inrichting en beheer moeten er op gericht zijn de betekenis van het gebied voor weidevogels te versterken.
- Inrichting en beheer moeten er op gericht zijn de cultuurhistorische waarde van het gebied te behouden (verkavelingspatroon, veenweidekarakter).
- Inrichting en beheer moeten er op gericht zijn verder oprukken van bebouwing vanaf de Osdorperweg te voorkomen.

Ontwerpeisen

- Beide (nieuwe) peilvakken dienen omgeven te zijn door een ringsloot (minimale breedte te bepalen in overleg met Waternet). Zie ook Proceseisen.

Belevingseisen

- Onttrekken ontsierende bebouwing door middel van bosschages.

Proceseisen/externe raakvlakken

- Overleg stadsdeel, boeren en toekomstige gebiedsbeheerder over de te bieden groene diensten.
- Overleg stadsdeel met ministerie van LNV over de mogelijkheid dit vlak te benutten als natuurcompensatie voor de intensievere recreatieve benutting van de Osdorper Binnenpolder noord (Flora- en Faunawet).
- De ontwerpeisen dienen opgesteld te worden als onderdeel van het te nemen peilbesluit voor de Osdorper Binnenpolder zuid door Waternet (zie bladzijde 71).

- Overleg/onderhandeling met kaveleigenaren over het aanleggen van waterlopen langs bebouwing (in het kader van een ringsloot rondom de nog onbebouwde veenweide in de polder).

Bijzondere randvoorwaarden

Het toevoegen van water moet passen binnen het Luchthavenindelingbesluit.

2.5.14 Slibvelden (N3)

Globale begrenzing

Bestaande begrenzing, minus de ruimte die in beslag zal worden genomen door het dijklichaam van de Westrandweg.



Figuur 23: uitsnede uit kaart Ruimtelijk kader (kaart 2 in de bijlage)

Beleidsintentie

Dit gebied wordt ingericht als droog natuurgebied, conform de besluiten genomen in het kader van de Groene AS na beëindiging van de functie als gronddepot tijdens de aanleg van de Westrandweg. Met de Provincie wordt de mogelijkheid verkend om een speelnatuurgebied aan te leggen.

Programma

De bestemming is speelnatuur (indicatieve oppervlakte 90.000 m²).

Functionele eisen

De natuurfunctie en de speelnatuurfunctie dienen gezoneerd te worden. Het natuurdoeltype wordt bepaald in overleg met stadsdeel Osdorp en de coördinator Groene AS.

Belevingseisen

Het gebied moet te overzien zijn vanaf de Ringvaartdijk.

Proceseisen/externe raakvlakken

Ontwerpeisen opstellen in overleg met Haarlemmerméer Groen/ coördinator Groene AS en Dienst Maatschappelijke Ontwikkeling.

Bijzondere randvoorwaarden

De bodemkwaliteit dient de functie speelnatuur mogelijk te maken.

Referentiebeeld



Figuur 24: Speeldernis Rotterdam

2.5.15 Lutkemeerpolder noord A (N5)

Globale begrenzing

Dit vlak wordt begrensd door de Wijsentkade, de Lutkemeerweg, het gebied met bestemming bedrijventerrein en de kabels- en leidingenstrook door de Lutkemeerpolder.



Figuur 25: uitsnede uit kaart Ruimtelijk kader (kaart 2 in de bijlage)

Beleidsintentie

Dit gebied wordt ingericht als natuurgebied.

Programma

De bestemming wordt agrarische natuur/natuurgerichte recreatie/ natuurbeheer (indicatieve oppervlakte 91.000 m²).

Belevingseisen

Het gebied moet te overzien zijn vanaf de Wijsentkade.

Proceseisen/externe raakvlakken

Natuurdoeltype en ontwerpeisen in overleg met coördinator Groene AS vastleggen.

2.5.16 Lutkemeerpolder noord B (N6)*Globale begrenzing*

Dit vlak wordt begrensd door de Wijsentkade, de Lutkemeerweg en begraafplaats Westgaarde.



Figuur 26: uitsnede uit kaart Ruimtelijk kader (kaart 2 in de bijlage)

Beleidsintentie

Gelijk aan N5

Programma

Bestemming wordt droge natuur (indicatieve oppervlakte 143.000 m²).

Belevingseisen

Gelijk aan N5

Proceseisen/externe raakvlakken

Gelijk aan N5.

2.5.17 Overige vlakken

Voor de volgende vlakken zijn geen inrichtingsvoorstellen ontwikkeld, maar is wel afstemming nodig met de hierboven genoemde vlakken:

- Natuurgebied Lutkemeerpolder (N7). Dit gebied is in ontwikkeling als natuurgebied met recreatieve nevenfunctie in het kader van Haarlemmerméér Groen/Groene AS.
- Kabels- en leidingenstrook. Het gebiedje tussen Slibvelden en Lutkemeerpolder noord A (N4) krijgt een natuurfunctie (Groene AS).
- Kassengebied Noord en Zuid (235.000 m² resp. 146.000 m²). Deze vlakken behoren tot de Hoofdgroenstructuur, maar zijn grotendeels bebouwd.
- Bebouwingslinten Osdorperweg en Lutkemeerweg. Vrijkomende bebouwing langs deze linten kan ruimte bieden aan nieuwe horeca, stadslandbouw, leisure en dergelijke. Langs de Osdorperweg wordt ongewenste bedrijvigheid gecamoufleerd of verplaatst. Verdere uitbreiding van bedrijven is door middel van een conserverend bestemmingsplan onmogelijk gemaakt.
- Bedrijventerrein Lutkemeer. In het bestemmingsplan is vastgelegd dat dit bedrijventerrein een groene uitstraling krijgt.
- Begraafplaats Westgaarde (BE). Voorgesteld wordt de toegankelijkheid van de begraafplaats vanuit de Lutkemeerpolder te vergroten (zie 2.6 Routes).

In aansluiting op de ontwikkeling van vlakgroen is het versterken van lijnvormige elementen essentieel voor het succes als groen

recreatiegebied. Het gaat hierbij om aanpassing van de wegen-, paden- en waterstructuur ten behoeve van recreanten, het aanleggen van ecologische corridors om verspreiding van dieren tussen leefgebieden te vergemakkelijken en het aanleggen van boomstructuren om landschappelijke/visuele effecten te creëren.

2.6 Routes: wegen, water, natuur, bomen

In aansluiting op de ontwikkeling van vlakgroen is het versterken van lijnvormige elementen essentieel voor het succes als groen recreatiegebied. Het gaat hierbij om aanpassing van de wegen-, paden- en waterstructuur ten behoeve van recreanten, het aanleggen van ecologische corridors om verspreiding van dieren tussen leefgebieden te vergemakkelijken en het aanleggen van boomstructuren om landschappelijke/visuele effecten te creëren.

2.6.1 Infrastructuur

In aansluiting op de ontwikkeling van vlakgroen is het versterken van de bereikbaarheid en recreatieve ontsluiting van het plangebied essentieel voor het succes als groen recreatiegebied. Hieronder volgt een overzicht van de voorstellen voor nieuwe of te vernieuwen recreatieve routes en het aanpassen van autoverkeerroutes.

De voorgestelde maatregelen op het vlak van infrastructuur omvatten: de aanleg van nieuwe fiets-, wandel- en ruiterspaden, het aanleggen van fietsbruggen, het verbeteren van de bestaande wegen (aanpassing profielen) en het aanpassen van de autobereikbaarheid van het gebied.

Wandel- en fietspaden

De aanpassingen van het wandel- en fietspadennetwerk geven meer keuzemogelijkheden voor het maken van tochten door het gebied. De geprojecteerde fietsbruggen maken het recreanten gemakkelijker om langere tochten via de Haarlemmermeerpolder en de Brettenzone te maken. Het gaat hierbij overigens niet alleen om compleet nieuwe verbindingen, maar ook om ontbrekende schakels in bestaande routes (zoals in het fietspad in de Osdorper Binnenpolder noord ten noordoosten van de Osdorpervaart, toekomstig Hoofdnet Fiets) en om herinrichting van routes naar een eenduidig profiel.

Een goed voorbeeld is de Osdorper Binnenpolder noord waar drie oost-west verbindingen (recreatief) van Hoofdnet Fiets lopen. Deze verbindingen voldoen geen van alle aan de gewenste inrichtingseisen. De gewenste profielen zullen nader worden vastgelegd in een plan openbare ruimte en een beeldkwaliteitplan. In de praktijk is nu

¹³ Dienst Infrastructuur, Verkeer en Vervoer 2006. Verkeerskundige effecten Inrichtingsplan Westrand: verkeersstudie gebaseerd op het verkeersmodel Westelijke Tuinsteden. dIVV Amsterdam

de parallelweg langs de Haarlemmerweg, die noch als recreatief noch als Hoofdnet Fiets geldt, de feitelijke oost-west fietsverbinding.

De fietsroutes die behoren tot Hoofdnet Fiets Amsterdam en het regionale fietsnetwerk van de Stadsregio Amsterdam komen alle terug in het voorgestelde plan voor fietsroutes in de Tuinen van West (zie kaart Routes in de bijlage). Ze zijn echter niet als zodanig benoemd op de kaart.

Het recreatieve wandel- en fietspadennetwerk in en om Amsterdam is vastgelegd in de nota Lekker Wandelen en Fietsen in Amsterdam. Het recreatieve netwerk Fiets maakt inmiddels deel uit van het gemeentelijk Hoofdnet Fiets. Gezamenlijk gelden ze als kader voor investeringen in de verbetering van de recreatieve bereikbaarheid.

Nieuwe recreatieve wandel- en fietsroutes in het gebied (die nog in bovengenoemde kaders ontbreken) zullen hier bij herziening aan worden toegevoegd.

Aanpassing ontsluiting voor autoverkeer

Om het gebied beter bereikbaar te maken voor het bestemmingsverkeer wordt een aansluiting van de Haarlemmerweg op de Joris van den Berghweg voorgesteld. Deze afslag maakt dat de voorgestelde regionale recreatieve voorziening, het sportpark (Spark) en de 1800 Roeden, beter bereikbaar worden voor een regionaal publiek. Ook is deze afslag van belang bij het houden van evenementen op het P+E terrein. Tegelijkertijd wordt doorgaand autoverkeer (sluipverkeer) ontmoedigd door (i) een knip voor autoverkeer in de Tom Schreursweg westelijk van het kruispunt Nico

Broekhuysenweg en (ii) een knip voor autoverkeer in de aansluiting van de Joris van den Berghweg op de Osdorperweg. In de Lutkemeerweg, ter hoogte van Westgaarde, zal eveneens een knip voor autoverkeer worden aangebracht.

De aansluiting N200 met de Joris van den Berghweg is nodig om te voorkomen dat autoverkeer via woonwijken het recreatiegebied moet bereiken. Dit is ongunstig voor de bewoners van deze wijken en belemmert regionale bezoekers. De bestaande aansluitingen op de N200 zijn daarom niet geschikt als entree tot de Tuinen van West. De afslag Haarlemmerweg bij de Willem Schermerhornstraat sluit niet direct aan op het plangebied, waardoor autoverkeer diverse woonwijken moet passeren om in de Tuinen van West te komen. De aansluiting van de Osdorperweg/Burgemeester Simonsstraat op de N200 ter hoogte van Halfweg zal gelijktijdig met de aanleg van de Westrandweg toegankelijk worden gemaakt voor verkeer uit alle richtingen (nu alleen twee richtingen). Deze maatregel heeft tot doel de verkeersdruk af te leiden uit het centrum van Halfweg. Indien deze aansluiting als entree voor de Tuinen van West wordt gekozen, moet afgezien worden van de knip in de Tom Schreursweg. Bezoekers aan de Tuinen van West uit de richting van Haarlem zullen dan voor een toename van het autoverkeer door Halfweg zorgen.

Verkeerskundige analyse

De effecten van de afslag N200 en de knippen voor autoverkeer in de Tom Schreursweg en de Joris van den Berghweg zijn onderzocht door de Dienst Infrastructuur, Verkeer en Vervoer op basis van het Verkeersmodel Westelijke Tuinsteden (prognosejaar 2015)¹³.

Uitgangspunten bij het nemen van verkeerskundige maatregelen zijn:

- geen toename van verkeer op de Osdorperweg;
- voldoende (auto-)bereikbaarheid van de Osdorper Binnepolder noord garanderen;
- vermindering sluipverkeer Tom Schreursweg.

De maatregelen zijn afgezet tegen de huidige verkeerssituatie in het gebied rekening houdend met een toename van het verkeer door ontwikkeling van woningbouw in de omliggende wijken en door toevoeging van een recreatief programma in het gebied zelf. Het onderzoek van de dIVV leidt tot de volgende conclusies:

- Het verkeer over de Tom Schreursweg beweegt zich voornamelijk van en naar het centrumgebied van Geuzenveld. Het grootste deel hiervan komt uit de richting van Halfweg. Door het aanbrengen van een knip in de Tom Schreursweg zal het verkeer tussen Halfweg en Geuzenveld hoofdzakelijk de N200 gaan gebruiken. Het verkeer over de Osdorperweg zal ofwel over de Joris van den Berghweg ofwel over de Troelstralaan rijden.
- Indien de Tom Schreursweg wordt geknipt voor het autoverkeer en er in het verlengde van de Joris van den Berghweg geen aansluiting op de N200 is gerealiseerd, is de kans aanwezig dat een deel van het verkeer tussen Halfweg en Geuzenveld de Osdorperweg en de Joris van den Berghweg gaat gebruiken. Wanneer de aansluiting op de N200 is aangelegd, zal bij een redelijke doorstroming op de N200 de route over de Osdorperweg niet gebruikt worden.
- De Joris van den Berghweg wordt vooral gebruikt door het verkeer tussen het westelijk deel van Geuzenveld en het westelijk deel van Osdorp. Wanneer een knip wordt aangebracht bij de

aansluiting op de Osdorperweg, zal het verkeer een nieuwe route volgen die ondermeer over de Troelstralaan loopt. Het aansluiten van de Joris van den Berghweg op de N200 biedt het verkeer een nieuwe mogelijkheid om vanaf de N200 De Tuinen te bereiken c.q. vanuit het recreatiegebied op de N200 te komen.

- Het belangrijkste deel van het verkeer dat van deze nieuwe verbinding gebruik gaat maken, is gericht op het centrumgebied van Geuzenveld. Dit verkeer komt vanuit het westen over de N200 en maakte eerder gebruik van de aansluiting ter hoogte van de Australiëhavenweg. Ook het verkeer dat door het knippen van de Tom Schreursweg naar de N200 was uitgeweken, maakt dan gebruik van deze nieuwe aansluiting.

Het eindbeeld na uitvoering van de genoemde drie maatregelen, levert het volgende beeld op voor het verkeer op een werkdag in 2015:

- Verschuiving van het verkeer van de Tom Schreursweg naar de N200;
- Verdeling van de verkeersdruk over de aansluitingen Joris van den Berghweg en de Australiëhavenweg op de N200;
- Afname van het verkeer op de Osdorperweg ten koste van de Troelstralaan.

Over het algemeen kan worden gesteld dat het verkeer meer geconcentreerd wordt op de wegen die hiervoor bestemd zijn en dat het aantal kilometers op de wegen met een lagere hiërarchie wordt beperkt. Daarmee wordt niet afgeweken van de uitgangspunten voor de voorgestelde maatregelen. Wel moet worden opgemerkt

dat de verkeersstromen door Geuzenveld sterk wijzigen ten opzichte van de uitgangssituatie.

Parkeren

De autoverkeersdruk binnen de Osdorper Binnenpolder zal zich naar verwachting concentreren langs de regionale recreatieve voorziening en de moderne volkstuinten in de noordelijke strook van de polder. Daarnaast zal in mindere mate autoverkeer plaatsvinden naar de lokale recreatieve voorzieningen en de bestaande volkstuintenparken. In de planuitwerking zal hiermee in de situering van parkeerplaatsen rekening worden gehouden.

Voor het parkeren wordt de voorkeur gegeven aan parkeren binnen de kamers van voorzieningen. Al het parkeren is kleinschalig behalve bij de entree op de Bok de Korverweg en bij de entree bij de afslag van de N200. Daar komen grotere parkeerplaatsen voor het sportpark en de regionale voorziening en evenementen.

Bij de nieuwe toekomstige afslag van de N200 zijn 250 parkeerplaatsen gepland, deels voor de regionale recreatieve voorziening maar ook bedoeld voor extra opvang bij evenementen. Verder is het de wens om het evenemententerrein uit te voeren met 'gewapend' gras waarop ook geparkeerd kan worden (overigens alleen tijdens evenementen): het zal nadrukkelijk geen permanent parkeerterrein worden. Tenslotte vangt de Bok de Korverweg op werkdagen een belangrijk deel van de auto's op. In het weekend is de capaciteit meestal echter volledig benut door het sportpark (Spark).

Bij alle bestemmingen zullen voldoende en veilige fietsparkeerplekken worden aangelegd. Bezoekers van het gebied worden aangespoord met de fiets te komen.

Openbaar vervoer

Het GVB zal te zijner tijd worden verzocht om de route van buslijn 21 zo te verleggen, dat de geplande regionale voorziening, het sportpark nieuwe stijl en het gebied met lokale voorzieningen direct per openbaar vervoer bereikbaar worden.

Programma

Het programma voor recreatieve wegen en paden is aangegeven op Kaart 3 in de bijlage (Routes).

Op de volgende pagina: Tabel nieuwe infrastructuur

¹⁴ Derde sluis toevoegen op het grondgebied van Halfweg ten behoeve van verbinding Sloterpas met Ringvaart Haarlemmermeer via de Osdorpervaart.

Geuz./ Slot.	<i>Entree Haarlemmerweg (afslag Haarlemmerweg - Joris van den Berghweg)</i>
Geuz./ Slot.	<i>Fietspad noordelijk langs Osdorpervaart (het reeds aangelegde deel doortrekken in de richting van Halfweg)</i>
Geuz./ Slot.	<i>Fiets/voetpadennetwerk in het gebied ten noorden van Osdorperweg en ten oosten van de Westrandweg. Aanleg van 3 oost-west en 1 noord-zuid geörienteerde fiets/voetpaden.</i>
Geuz./ Slot.	<i>Onverhard wandelpad rondom over de Ringdijk OBP-Noord</i>
Geuz./ Slot.	<i>Onverhard wandelpad door Centrale Ruimte (O+R)</i>
Geuz./ Slot.	<i>Ruiterpadennetwerk: (delen van) cultuurhistorisch lint, Joris van den Berghweg, Nico Broekhuysenweg</i>
Geuz./ Slot.	<i>Fiets/voet/ruiterbrug naar Brettenzone (alternatieven: (i) brug in verlengde van nieuwe fiets/voetpad tussen Osdorpervaart en Cultuurhistorisch lint; (ii) brug aan Westrandweg incl. fiets/voetverbinding met Tom Schreursweg; (iii) brug over N200 in verlengde van verlengde Ma Braunpad.</i>
Geuz./ Slot.	<i>Vernieuwen Tom Schreursweg: tracé Tom Schreursweg westelijk van kruispunt Nico Broekhuysenweg afwaarderen tot fiets-/voetpad in samenhang met afslag N200 (zie blz. 67)</i>
Geuz./ Slot.	<i>Vernieuwen Nico Broekhuysenweg in oost-west richting</i>

Geuz./ Slot.	<i>Vernieuwen Bok de Korverweg</i>
Geuz./ Slot.	<i>Vernieuwen Joris van den Berghweg</i>
Geuz./ Slot.	<i>Voetpad verhard door volkstuinten Osdorper Binnenpolder noord</i>
Osdorp	<i>Wijsentkade onverhard wandelpad aan voet van de dijk met aansluiting op fiets/voetpad Ringvaardijk</i>
Osdorp	<i>Verhard voet- en fietspad op tracé Slibveldenweg + verbinding doortrekken naar Ringvaardijk</i>
Osdorp	<i>Onverhard wandelpad kabels- en leidingentracé Lutkemeerpolder – aansluiting op Etnaweg</i>
Osdorp	<i>Entree/voetpad Lutkemeerweg – Westgaarde</i>
Osdorp	<i>Fiets/voet/ruiterbrug Ringvaart – Zwanenburg (einde Raasdorperweg)</i>
Osdorp	<i>Fiets/voet/ruiterbrug Ringvaart – Lutkemeerweg</i>
Osdorp	<i>Fiets/voetpad Ringdijk (schakel viaduct Westrandweg – Halfweg)</i>
Osdorp	<i>Aansluiting fietspad van Osdorperweg naar ‘centrale as’ Geuzenveld</i>

De ontwerpeisen voor de entrees en de diverse typen infrastructuur zullen worden vastgelegd in een beeldkwaliteitplan.

Als uit het verkeersonderzoek blijkt dat een afslag van de N200 op de Joris van den Berghweg noodzakelijk is, is op het huidige asfalt van de N200 voldoende ruimte voor de benodigde afslagvakken. Het fietspad naar 1800 roeden behoudt zijn functie en zal worden uitgebreid. Indien de kosten van het verleggen van kabels en leidingen ter hoogte van de Joris van den Berghweg te hoog zijn, kan gekozen worden voor een weg met een lichte bocht. De kosten van een nieuwe afslag zijn geraamd op €940.000,-.

Fiets/voet/ruiterbruggen: prioriteiten

Van de drie voorgestelde bruggen over de Haarlemmerweg (en trekvaart en spoor) geldt als prioriteitsstelling in afnemende volgorde:

1. De middelste brug. Deze biedt de beste spreiding van noord-zuid passages en sluit goed aan op de routes aan de noordzijde.
2. De brug langs de Westrandweg.
3. De oostelijke brug. Bij deze variant is een goede aansluiting aan de noordzijde essentieel.

Over de ringvaart van de Haarlemmermeer staan twee bruggen gepland. De brug in het verlengde van de Raasdorperweg is de meest wenselijke, vanwege de goede aansluiting op Zwanenburg en de spreiding van verbindingen.

2.6.2 Waterstructuur

Op enkele punten worden aanpassingen van het watersysteem voorgesteld (zie kaart Water in bijlage 5):

A. Meer water voor recreatie en natuur:

De waterstructuur van de Osdorper Binnenpolder noord wordt aanzienlijk uitgebreid om watergebonden recreatie mogelijk te maken. Dit draagt tevens bij aan een kleinschaliger verkaveling.

B. Nieuw water om uitbreiding bebouwing tegen te gaan:

Het Ruimtelijk toetsingskader Sloterpark maakt in de Osdorper Binnenpolder zuid een peilscheiding mogelijk. De peilscheiding is noodzakelijk om de landbouwgrond in de polder enigszins droog te kunnen houden zonder de fundering van de bebouwing aan de Osdorperweg aan te tasten. De peilscheiding werkt tevens als een fysieke barrière waardoor verdere uitbreiding van bebouwing in de polder moeilijker wordt.

C. Vaarroute:

Voorstel is door middel van twee nieuwe sluizen een doorgaande blauwe recreatieve verbinding tussen de Sloterplas en de ringvaart van de Haarlemmermeerpolder te maken. Een alternatieve mogelijkheid is het water in de Osdorpervaart 7 centimeter te verhogen. Hiermee wordt het waterpeil gelijk aan het peil in de Sloterplas (NAP -2.10 m). Deze maatregel maakt een sluis bij het Ma Braunpad overbodig. Onderzocht zal moeten worden of een dergelijke ingreep uitvoerbaar is zonder de fundering van de woningen langs de Osdorperweg aan te tasten. Het veenweidegebied

in de Osdorper Binnenpolder zuid zou dan met behulp van peilscheidingen in een 'lijstje' gelegd moeten worden. Het recreatieve vaarverkeer mag geen geluidsoverlast geven voor de bewoners aan de Osdorpervaart en geen verstoring voor aangrenzende polders opleveren.

Geo Vastgoed is in opdracht van B&W de stadsdeelgrenzen nader aan het preciseren. In dat verband stelt de stuurgroep Tuinen van West voor om de grens zodanig te omschrijven dat de eventueel benodigde sluis (locatie ter hoogte van het Ma Braunpad) om de doorgaande vaarverbinding tussen de Sloterplas en de Ringvaart Haarlemmermeer te realiseren tevens de stadsdeelgrens tussen Osdorp en Geuzenveld-Slotermeer vormt. Dit maakt het mogelijk om de ambitie voor een doorgaande vaarverbinding op de langere termijn te realiseren.

D. Peilbesluit Osdorper Binnenpolder zuid:

Momenteel is een peilbesluit in procedure voor de Osdorper Binnenpolder zuid ("Ontwerp Watergebiedsplan", Osdorperbinnenpolder-hoog, door Waternet). Aanleiding is het feit dat de huidige (grond)waterstand in de polder effectief agrarisch gebruik bemoeilijkt. Doordat de percelen onvoldoende gemaaid en beweid worden, vindt bovendien verruiging plaats, met nadelige effecten op de weidevogelstand. Onderzocht wordt een peilverlaging van 10 centimeter ten opzichte van het huidige peil en het gelijktijdig aanleggen van een peilscheiding met het bebouwde zuidelijke deel van de polder. De peilscheiding zal worden gemarkeerd door een dam met evenwijdig daaraan een sloot. Dit levert

een fysieke grens op tussen de bebouwing langs de Osdorperweg en de open polder. Tevens wordt onderzocht of het peil in de Osdorpervaart met 7 centimeter kan worden opgezet, waarbij de Osdorper Binnenpolder zuid in een 'waterlijst' met hetzelfde peil wordt gezet. Dit laatste kan gerealiseerd worden door het aanbrenge van een aaneengesloten kade aan de binnenzijde van de ringsloot om de polder. Door deze ingreep komt het waterpeil van ringsloot en Osdorpervaart op hetzelfde niveau te liggen als dat van de Sloterplas, waardoor er geen sluis hoeft te worden aangelegd om een doorgaande vaarroute tussen deze wateren mogelijk te maken.

E. Waterkwaliteit bestaand volkstuinenpark:

Het water dat van de huidige VT-parken komt heeft een te hoog fosfaatgehalte. Een duurzame oplossing moet gezocht worden voor het verbeteren van de waterkwaliteit i.s.m. Waternet.

De onderstaande tabel zet de voorstellen op een rijtje.

Watersysteem Kluut II	Ringsloot rond natuurgebied + orthogonaal slotenstelsel (nieuwe noord-zuid sloten + bestaande sloten langs Tom Schreursweg).
Watersysteem centraal deel Osdorper Binnenpolder noord	<ul style="list-style-type: none"> - Behouden/verbreden en verbinden van bestaande sloten en greppels. - Aanleggen drie nieuwe noord-zuid sloten. - Versterken bepalende wateras noord-zuid ter weerszijden van de rotonde Tom Schreursweg in Kluut II.

Duikers en (duiker)bruggen	Aanleggen van duikers, duikerbruggen of bruggen waar de nieuwe waterlopen bestaande of nieuwe wegen kruisen. Daarbij wordt rekening gehouden met de doorvaaren schaatsbaarheid van bruggen (tenminste 1,5 meter op vaar-/schaatsroutes).
Sluizen	- Nieuwe sluis ter hoogte van fiets/voetbrug over Osdorpervaart geprojecteerd in verlengde van nieuwe recreatieve route (verbindt watersysteem Osdorper Binnenpolder noord met Osdorpervaart). - Ter hoogte van Park de Kuil/Ma Braunpad (verbindt watersysteem Sloterpolder met Osdorpervaart) ¹⁴ .

De randvoorwaarden voor de profielen van waterlopen worden aangereikt door Waternet.

Rijkswaterstaat hanteert in het Landschapsplan Westrandweg m.b.t. de ringsloot rond het compensatiegebied Kluut II de volgende uitgangspunten:

- een bodembreedte van 2 m met een waterdiepte van 2 m t.o.v. het zomerpeil;
- opgaande taluds van 1:3 tot 0,50 m beneden de waterlijn en vanaf dit punt een talud van 1:20 tot aan de waterlijn;
- een talud van 1:10 vanaf de waterlijn tot 0,50 m boven de waterlijn.

2.6.3 Ecologische verbindingen

Gezien de bestuurlijke afspraken over de Haarlemmermeér Groen/

Groene AS in de Tuinen van West vormt natuur (ecologie) een bijzonder aandachtspunt. Op kaart 4 in de bijlage zijn de ecologische corridors aangegeven.

De ecologische structuur bestaat uit een doorgaande ecologische verbindingzone voor soorten van moeras/natte ruigten. Deze verbindt de moerasgebieden in de Haarlemmermeerpolder met de Kluut/Brettenzone/Geuzenbos.

Binnen het plangebied bestaat de volgende (geplande) ecologische structuur:

- Bos. Soorten van struiken, bomen en bosschages kunnen vooral terecht in de Osdorper Binnenpolder noord. De polder bevat in de vorm van volkstuinten en Spark vlakken met boomsingels en bosschages die door laanbeplanting met elkaar verbonden zijn.
- Grasland/ruigte. Soorten van dit habitat vinden kerngebiedjes in de Osdorper Bovenpolder midden, de Lutkemeerpolder noord en de Osdorper Binnenpolder zuid. De Wijsentkade vormt een corridor die deze gebieden aaneenschakelt.
- Moeras/natte ruigte. Voor soorten van dit habitat wordt een regionale keten van stapstenen ontwikkeld: nat natuurgebied Haarlemmermeerpolder ('Kluut III'), nat natuurgebied Lutkemeerpolder, moerasstroken in Osdorper Bovenpolder langs Westrandweg, Kluut II, Kluut, Brettenzone/Geuzenbos. Langs de dijk aan de noordoostzijde van de Osdorpervaart wordt een moerasstrook ontwikkeld die aansluit op de bestaande helofytenfilters in het zuidelijk deel van de Osdorper Binnenpolder noord.

In het bestuursakkoord 2e Coentunnel/Westrandweg is afgespro-

ken dat voor € 6 miljoen maatregelen voor natuurcompensatie en landschappelijke inpassing worden uitgevoerd. In het Ontwerp Tracébesluit is het volgende maatregelenpakket opgenomen:

Vlakken

- Gebiedscompensatie De Kluut. Het gaat om de inrichting van een moerasgebied in de Osdorper Binnenpolder noord ten westen van de Westrandweg ('De Kluut II'). In de kosten zijn geen grondverwervingskosten meegenomen, wel een bedrag voor schadeloosstelling aan agrariërs en afkoop van beheer. Er wordt een oeverwaluwand aangelegd (locatiekeuze in overleg met stadsdeel Geuzenveld-Slotermeer).

Ecologische verbinding/faunapassages

- Noordwestelijk van volkstuintenpark De Grootte Braak één eco-duiker plus loopstroken, incl. 400 m geleiding.
- Creëren oost-westverbinding aan noordzijde Haarlemmervaart, onder viaduct.
- Aanleg 2 meter brede ecogoot over N200/Haarlemmervaart. Deze ecogoot zal aan de westkant van het viaduct over de N200 (KW 513) lopen en de bestaande barrière tussen De Kluut (en indirect De Bretten) enerzijds en het westelijk deel van de Osdorper Binnenpolder noord (De Kluut II) anderzijds opheffen.
- Creëren oost-westverbinding verkeerstunnel Tom Schreursweg.
- Creëren natte en droge noord-zuidverbinding in Kluut II onder de Tom Schreursweg door, plus rasters.
- Creëren 10 m brede oost-westverbindingen aan de zuidzijde van het weglichaam van de Westrandweg in de Osdorper Binnenpolder noord, onder het viaduct Osdorpervaart.

- Creëren, optimaliseren oost-westverbinding langs Osdorperweg, onder viaduct.
- Faunapassages Osdorperweg noord-zuid, in onderzoek.
- Faunatunnel door Westrandweg in Osdorper Bovenpolder.
- Moerasstrook aan de noordwestzijde van de Westrandweg in de Osdorper Bovenpolder, minimaal 15 meter breed.
- Verbrede natuurvriendelijke bermsloot aan de zuidoostzijde van de Westrandweg in de Osdorper Bovenpolder.
- Vaarduiker met ecorichels in de Osdorper Bovenpolder.
- Optimaliseren 35 m brede ecologische verbindingzone onder het viaduct aan de noordoostzijde Ringvaart Haarlemmermeerpolder.
- In de beplanting en het beheer van de taluds van de Westrandweg wordt rekening gehouden met natuurwaarden.

Herplantplicht Boswet

- Het gaat om de herplant in verband met de kap van bomen in een maximaal 0,25 ha groot loofhoutbos ten oosten van het verbindingsskanaal tussen Zijkanaal F en het gemaal aan de Amerikahaven. Het gemarkeerde zoekgebied is de Osdorper Binnenpolder noord (oostelijk deel) nu te projecteren op luchtfilter tussen WRW en Nico Broekhuysenweg.

Haarlemmermeer

- Creëren 1 ha 'stepping stone' aan oostzijde exclusief grondverwerving, 'De Kluut III' (i.p.v. faunatunnel onder weglichaam).
- Creëren oost-westverbinding aan noordzijde Haarlemmervaart, onder viaduct (10 m brede moerasstrook met stobbenwal).

- Haalbaarheidsstudie Groene AS naar nat/droge eco-verbinding tussen Ringvaart/trekvaart en Grote Braak.

Niet in het maatregelenpakket opgenomen, maar vanuit het project Groene AS wenselijk geacht:

- Vergroting moeraszone aan beide zijden van de Westrandweg in de Osdorper Bovenpolder (bij de Raasdorperweg) van 1,2 ha naar (minimaal) 9 ha.
- Verbreden van de ecogoot over de Haarlemmerweg/vaart naar twee meter.
- Het verminderen van de ecologische barrièrewerking van de Osdorperweg en -vaart.
- Natuurvriendelijke inrichting van de slibvelden.
- Wegnemen van de lichthinder door het autoverkeer ter hoogte van natuurgebied De Kluut.

Keuze plantmateriaal

Bij het opstellen van inrichtingsplannen voor de diverse deelgebieden van de Tuinen van West zal voor de beplanting zo veel mogelijk gebiedseigen plantmateriaal worden toegepast. Dat geldt ook voor niet gebiedseigen plantmateriaal dat de lokale fauna ondersteunt (bijvoorbeeld nectarplanten voor bijen en hommels).

2.6.4 Bomenstructuur

Naast de wegen, dijken en waterlopen vormt de beplanting een belangrijk structuurbepalend element in het plangebied. Dit geldt in het bijzonder voor de Osdorper Binnenpolder noord, die als 'landschappelijke' polder is ontworpen door Cornelis van Eesteren

als voorbereiding op de planvorming voor de IJsselmeerpolders. De beplantingsvoorstellen in dit Programma van Eisen sluiten aan bij diens concept. Alle orthogonale wegen (noord-zuid, oost-west) behouden of worden voorzien van laanbeplanting (dubbele rij essen). Dit geldt ook voor de noord-zuid waterloop door de waterrotonde in de Kluut II. De groene omlijsting van Spark wordt vernieuwd. De populieren langs de Tom Schreursweg t.h.v. sportpark De Eendracht worden vervangen door essen. De Centrale ruime wordt omlijst door een rechthoek van laanbeplanting.

Mede door de keuze van inheemse boomsoorten werken de bomenrijen tevens als ecologische verbindingen voor struik- en bosvogels.

2.6.5 Landschappelijke inpassing Westrandweg

Het maatregelenpakket in het OTB voorziet in hoofdlijnen in het versterken van de ecologische verbinding in noord-zuidrichting (langs de Westrandweg) en het in standhouden van recreatieve en ecologische verbindingen in oost-westrichting (haaks op de Westrandweg). Voor het slagen van de Tuinen van West als recreatiegebied is het van groot belang dat de visuele en geluidsoverlast van de WRW tot een minimum wordt beperkt. Met visuele overlast wordt bedoeld het zicht vanaf het maaiveld op het passerende autoverkeer. Extra maatregelen zijn dringend gewenst om deze overlast te beperken. Daarnaast is het gewenst dat de Wijsentkade ononderbroken door kan lopen naar de Ringvaartdijk. Dit vraagt een verlenging van het viaduct van de Westrandweg over de Ringvaart Haarlemmermeer.

3 Hoe komen we daar?

3.1 Financiering inrichting

3.1.1 Kosten

De inrichtingskosten voor de Osdorper Binnenpolder noord worden doorstadsdeel Geuzenveld-Slotermeer geraamd op ca. € 40 miljoen. Belangrijke kostenposten zijn vooral de auto-entree, de twee sluizen en het aan te leggen watersysteem samen met de bruggen, duikerbruggen en duikers die daardoor nodig zijn.

De inrichtingskosten voor de delen van het plangebied in Osdorp worden door het stadsdeel geraamd op € 12 miljoen. De aanleg van infrastructuur is de voornaamste kostenpost. De kosten die gemoeid zijn met de ontwikkeling van stadslandbouw vallen hier niet onder. De hiervoor benodigde investeringen worden verwacht te worden gemaakt door de ondernemers. De eventuele kosten die gemoeid zijn met grondverwerving zijn nog niet bekend. Ook opbrengsten uit erfpacht zijn nog niet te ramen. Hierover moeten te zijner tijd onderhandelingen worden gevoerd.

3.1.2 Opbrengsten erfpacht en huur

Bij de vaststelling van het Beleidsplan Water en Groen op 5 april 2006 heeft stadsdeel Geuzenveld-Slotermeer besloten de

Osdorper Binnenpolder noord kostenneutraal te ontwikkelen door alle verdiensten die uit het gebied komen (geschatte verdien capaciteit van € 10 miljoen) ook weer in de ontwikkeling van het groengebied te investeren (onder andere ten behoeve van cofinanciering). De opbrengsten worden vooral gegenereerd door het in erfpacht uitgeven van de deelgebieden waarop recreatieve voorzieningen zijn gepland (regionale recreatieve voorziening, moderne volkstuinten, lokale recreatieve voorzieningen).

In stadsdeel Osdorp is het nog niet duidelijk welke gronden in erfpacht kunnen worden uitgegeven ten behoeve van functies die in het PvE passen, zoals horeca en stadslandbouw. Het stadsdeel zal eventuele inkomsten uit het gebied in principe ten goede laten komen aan de ontwikkeling van de Tuinen van West.

3.1.3 Beschikbare middelen stad en stadsdelen

De centrale stad heeft in haar Programakkoord € 12 miljoen aan groengelden vrijgemaakt voor investeringen in groen in en om Amsterdam in de periode 2006-2010. In de begroting voor 2008 is € 4 miljoen uitgetrokken voor de realisering van de Tuinen van West. Het voorstel is om € 3 miljoen te reserveren voor de cofinanciering bij de RodS-aanvraag van stadsdeel Geuzenveld-Slotermeer

en € 393.400 voor de cofinanciering bij de RodS-aanvraag van stadsdeel Osdorp. De besluitvorming vindt plaats bij de verdeling van de Groengelden voor 2008 door B & W.

Stadsdeel Osdorp heeft in een niet-openbaar besluit vastgelegd dat de middelen die vrijkomen uit de verkoop van gronden in de Lutkemeerpolder aan het Rijk, in principe zullen worden ingezet voor de uitvoering van de Tuinen van West. Door een herijking van het Rijksbeleid is dit echter niet meer aan de orde. Als alternatief zal de mogelijkheid van verwerving van middelen uit het Rijksbufferzonebeleid worden onderzocht.

Stadsdeel Geuzenveld-Slotermeer zal de inkomsten uit het plangebied (erfpacht) inzetten voor de planuitvoering in de Osdorper Binnenpolder-noord. De geraamde kosten bedragen 40 miljoen euro, de verdien capaciteit is geschat op 10 miljoen euro. In het Beleidsplan Water en Groen van het stadsdeel is het uitgangspunt vastgesteld dat de Osdorper Binnenpolder Noord in principe kostenneutraal wordt ontwikkeld. De opbrengsten uit de polder zullen derhalve volledig in de ontwikkeling van de polder worden geïnvesteerd. Dit is bevestigd in het besluit van de stadsdeelraad over het PvE. In de praktijk is het pas mogelijk om grond uit te geven voor commerciële exploitaties wanneer de polder voldoende interessant is geworden voor ontwikkelaars. Dit vraagt een goed ingericht casco voor openbare recreatie. Ook dienen de kavels met verdien capaciteit tijdig vrijgemaakt te worden. Het DB van het stadsdeel Geuzenveld-Slotermeer heeft daarom het principebesluit genomen € 3 miljoen ten behoeve van het eigen cofinancieringsaandeel voor

te financieren, onder voorbehoud van cofinanciering door de centrale stad met een gelijk bedrag en een positief besluit van GS over de ILG aanvraag. Dit wordt in de Voorjaarsnota van het stadsdeel opgenomen. Het voorstel is dat de centrale stad eveneens € 3 miljoen cofinanciert. Daarnaast draagt het stadsdeel € 566.700 bij om een deel van het resterende tekort op de herinrichtingskosten te dragen. Zij levert hiermee meer dan 50 % cofinanciering. Voor de nog ontbrekende € 1,45 miljoen zal een aanvraag bij het EFRO worden gedaan.

In tegenstelling tot wat gebruikelijk is bij een fase 3 product, is er geen volledige dekking voor het totale programma. Nog circa 50% van de opgave zal na 2013 worden uitgevoerd in verband met het ontbreken van de resterende benodigde financiële middelen. De ontwikkeling van het gebied kent daarom een lange doorlooptijd. Nog ontbrekende middelen zullen onder meer worden gezocht in Europese subsidies (minimaal € 1,5 miljoen aan POP, EFRO). Daarnaast zal Amsterdam een aanvraag voor bufferzonegelden doen bij het ministerie van VROM en inzetten op eventuele vrijval van RodS middelen ten behoeve van de Tuinen van West tijdens ijkmomenten. Ook zal de midterm review bij het Rijk worden aangegrepen om aan te geven dat de beschikbare groengelden onvoldoende zijn om de gehele opgave voor 2013 tot uitvoering te brengen.

3.1.4 Cofinanciering SGP Haarlemmerméer Groen / ILG

Strategisch Groenproject Haarlemmerméer Groen

De Tuinen van West valt binnen het Strategisch Groenproject Haarlemmerméer Groen, dat weer deel uit maakt van het Raamplan Haarlemmerméer Groen. Het SGP Haarlemmerméer Groen biedt de mogelijkheid voor cofinanciering door Rijk en Provincie van recreatief vlakgroen en recreatieve verbindingen om de stad. De kosten van planvorming worden door het SGP mee gefinancierd. De toekenning van middelen en de uitvoering van projecten vindt plaats in modules (fasen). Binnen module 6, die loopt van 2006 tot 2010, is overeenstemming over cofinanciering voor de volgende projecten:

- een recreatieve noord-zuidverbinding door de Osdorper Binnenvolder noord (€ 3.959.000 (prijsspeil 2006), waarvan € 1.979.500 door het Rijk, € 1.187.700 door de Provincie Noord-Holland en € 791.800 door de gemeente Amsterdam) wordt bijgedragen.
- verlenging van het fiets/voetpad over de dijk van de Ringvaart Haarlemmermeer naar Halfweg. Recreatieve route Ringvaartdijk Osdorp (€ 861.000: waarvan Rijk € 430.500, Provincie Noord-Holland € 258.300 en gemeente Amsterdam € 172.200).
- aanleg van een fietsbrug over de Ringvaart Haarlemmermeer ter hoogte van de Raasdorperweg. (€ 1.100.000, waarvan Rijk € 550.000, Provincie NH € 330.000 en de gemeenten Amsterdam en Haarlemmermeer elk € 110.000).

Het SGP Haarlemmerméer Groen als geheel, dus de laatste module, moet in 2013 uitgevoerd zijn.

Investeringsbudget Landelijk Gebied

- Amsterdam wil tot 2014 voor 30 miljoen investeren in de Tuinen van West: 12 miljoen in Osdorp en 18 miljoen in Geuzenveld-Slotermeer. Er wordt een lastenverdeling nagestreefd van 50 % Rijk, 25% Provincie en 25 % Amsterdam. Dit betekent een bijdrage van 7,5 miljoen euro voor Amsterdam (waarvan 50% centrale stad en 50% stadsdelen, voor de projecten op hun eigen grondgebied). Voor deze ambitie is een aanvraag ingediend in het kader van de Recreatie om de stad (RodS) middelen, die onderdeel uitmaken van het Investeringsbudget Landelijk Gebied (ILG).

In 2007 zijn alle rijks-, provinciale en door de Provincie verdeelde Europese subsidies bij elkaar gevoegd in het Investeringsbudget Landelijk Gebied (ILG). De ILG-middelen voor de regio Zuidwest-Rijnland, waarbinnen de Tuinen van West valt, worden verdeeld door Gedeputeerde Staten van de Provincie Noord-Holland op advies van de Gebiedscommissie ILG Zuidwest-Rijnland. In het besluit van GS over de herijking van het programma Recreatie om de Stad (11 maart 2008) is 60 ha aan Geuzenveld en 8 hectare aan Osdorp toegekend. Dit zijn de oorspronkelijke afspraken in het kader van het Raamplan Haarlemmermeer Groen. Voorts is 4 miljoen beschikbaar gesteld voor de aanleg van verbindingen. Te

¹⁵ Dit betreft rijks gelden: ISV=Investeringsbudget Stedelijke Vernieuwing, GIOS=Groen in en om de stad.

verwachten vrijval is nog niet verdeeld. Voor de Tuinen van West is dit bod ontoereikend om de opgave tot aan 2014 uit te voeren (de totale opgave in deze periode is $150 + 166 = 316$ ha). Amsterdam zet zich in om in de toekomst vrijvallende hectaren te kunnen wegzetten in de Tuinen van West. Daarnaast zullen Amsterdam en Provincie gezamenlijk het Rijk verzoeken middelen uit het Rijksbufferzone beleid toe te wijzen aan de Tuinen van West.

In de ILG-systematiek geldt een gemiddelde recreatieve opvangcapaciteit van 20 personen/ha/dag als norm voor intensieve recreatie. De delen van de Tuinen van West die bestemd zijn voor intensief recreatief gebruik halen die norm ruimschoots (51 personen/ha/dag voor de centrale ruimte en de nieuwe volkstuinten, 22 personen/ha/dag indien de bestaande volkstuingebieden en Spark worden meegerekend. De delen van het plangebied waar natuur en landschap voorop staan, hebben een aanzienlijk lagere recreatieve opvangcapaciteit.

Landschappelijke inpassing/natuurcompensatie Westrandweg

Voor de landschappelijke inpassing en de natuurcompensatie van de Westrandweg is in het Bestuursakkoord Tweede Coentunnel/Westrandweg een bedrag van € 6 miljoen afgesproken. Hiervoor is een programma van maatregelen ontwikkeld dat is opgenomen in het Ontwerp Tracébesluit 2e Coentunnel/Westrandweg. Naar aanleiding van de inspraak op het Tracébesluit 2e Coentunnel/Westrandweg heeft Rijkswaterstaat een aantal inpassingmaatregelen toegevoegd. Deze betreffen onder meer het aan het zicht onttrekken van het wegverkeer aan de kant van de Osdorper

Bovenpolder door een verhoogd talud en aanvullende ecologische maatregelen. De maatregelen zijn opgesomd onder 2.6.3 Ecologische verbindingen.

3.1.5 Andere financieringsmogelijkheden

Naast het SGP Haarlemmermeér Groen worden ook andere potentiële bronnen voor cofinanciering onderzocht, zoals Europees Fonds Regionale Ontwikkeling (EFRO), Interreg IVb, Rijksbufferzonegelden, POP2, het Fonds Economische Structuurversterking (FES), ISV/GIOS-gelden¹⁵. De mogelijkheden om via deze weg aan extra middelen te komen worden onderzocht en gemonitord. Voor de fietsbrug en recreatieve verbindingen genoemd onder 3.1.4 is binnen het budget ISV/GIOS in 2006 een bijdrage van € 940.000 gereserveerd. Ook rijks- en provinciale subsidies worden onderzocht. Voor fietspaden is bijvoorbeeld een subsidie bij het ROA aanwezig.

In tegenstelling tot wat gebruikelijk is bij een fase 3 product, is er geen volledige dekking voor het totale programma. De ontwikkeling van het gebied kent een lange doorlooptijd. Op dit moment is voor fase 1 (zie paragraaf 3.3.2) financiering geregeld. Voor de daarop volgende fasen zullen middelen worden gezocht.

3.2 Beheer

De keuze van de beheerconstructie en de (hoofd)beheerder is belangrijk voor het slagen van de Tuinen van West als recreatief groengebied. Het gaat om essentiële taken als onderhoud van groen, natuur, recreatieve routes en voorzieningen, toezicht en

voorlichting en educatie. De gebruiksmogelijkheden van de Tuinen van West hangen niet alleen samen met het ruimtelijke programma (functies, bestemmingen), maar ook met de activiteiten die de beheerder (in samenwerking met partijen in de omgeving) programmeert, zoals sociale, culturele, jeugd- en gezondheidsactiviteiten.

Als toekomstige beheerder van het plangebied wordt het Recreatieschap Spaarnwoude voorgesteld. Het bestuur van het schap heeft de Gemeente Amsterdam in juli 2005 verzocht deel te nemen aan een uitbreiding van de Gemeenschappelijke Regeling Spaarnwoude, waarbij de Tuinen van West binnen het beheergebied Spaarnwoude komen te liggen. Deelname aan de uitbreiding leidt niet alleen tot eenheid in het beheer van Tuinen van West, maar is voor Amsterdam ook financieel het gunstigst.

De Stuurgroep Tuinen van West heeft op 25 juni 2007 ingestemd met deelname aan de uitbreiding van de Gemeenschappelijke Regeling, onder voorwaarde van overeenstemming over nadere beheerafspraken. Hierbij hebben centrale stad en stadsdelen het volgende afgesproken:

- De centrale stad vertegenwoordigt Amsterdam in het bestuur van het Recreatieschap. De stadsdelen worden adviserend lid van het bestuur en kunnen bij voor hen belangrijke onderwerpen zelf hun standpunt verwoorden.
- Voor het oude gebied van het recreatieschap Spaarnwoude blijft de centrale stad haar financiële verplichtingen voldoen. Voor de uitbreiding zijn de stadsdelen financieel verantwoordelijk.

Inmiddels is er over het beheer overeenstemming bereikt met het Recreatieschap Spaarnwoude. Het betreft de volgende taken:

- bestuursondersteuning (adviezen van RS over inpasbaarheid functies, organisatie evenementen etc.);
- geüniformeerd toezicht: vanaf het moment van ondertekenen van de gemeenschappelijke regeling is geüniformeerd toezicht aanwezig binnen het gehele werkingsgebied. Dus direct na het inwerking treden van de regeling wordt ingezet conform de normkosten (circa 60 % t.b.v. gastheerschap en 40 % handhaving). Over de precieze invulling van het toezicht zullen nadere afspraken gemaakt dienen te worden;
- fysiek beheer en onderhoud van het openbare areaal;
- modern beheer:
 - samenwerking met partijen in de omgeving (scholen, instellingen, ondernemers, natuurgroepen etc.) ten behoeve van doelmatig gebruik van Tuinen van West;
 - belangenbehartiging bij bestuur/politiek;
 - nieuwe initiatieven uit omgeving oppikken;
 - gebiedspromotie (o.a. internet). Bij de promotie staat eigen identiteit van de Tuinen van West voorop, als specifiek onderdeel van Spaarnwoude.
- vervangingsinvesteringen;
- (recreatie- en ecologische) monitoring;
- contracten sluiten met exploitanten, toezicht op naleving (voor zover grond in eigendom of erfpacht van recreatieschap).

Park de Kuil en een deel van de dijk rond de Osdorper Binnenpolder Noord maken deel uit van het plangebied Tuinen van West, maar vallen nu buiten de beoogde uitbreiding van het werkingsgebied van de Gemeenschappelijke Regeling. Amsterdam heeft het Recreatieschap daarom verzocht om een zodanige grenscorrectie in de Gemeenschappelijke Regeling, dat genoemde gebieden hier binnen vallen.

Voorts is overeengekomen dat door stadsdeel Geuzenveld-Slotermeer geen gronden behoeven te worden verkocht of in erfpacht te worden gegeven aan het Recreatieschap Spaarnwoude als voorwaarde voor deelname aan de gemeenschappelijke regeling. Beheer vindt plaats conform de normkosten.

B&W hebben in december 2007 ingestemd met deelname van Amsterdam aan de uitbreiding van de Gemeenschappelijke Regeling onder voorwaarde van financiering van de beheerkosten door de stadsdelen. De dagelijkse besturen van de stadsdelen hebben inmiddels ingestemd met de formalisering van de financiële consequenties van het deelnemen aan de uitbreiding van de gemeenschappelijke regeling Spaarnwoude. Hiermee is de weg vrij voor ondertekening van deelname van Amsterdam aan de uitbreiding van de gemeenschappelijke regeling Spaarnwoude.

Door het Recreatieschap Spaarnwoude zal in samenwerking met de centrale stad en de stadsdelen een beheerplan worden opgesteld voor de Tuinen van West. De stadsdelen blijven hun eigen verantwoordelijkheden houden, zoals de taken van de milieupolitie.

3.3 Plan van Aanpak

3.3.1 Plan- en besluitvorming

Uitwerking en uitvoering deelgebieden

Dit Programma van Eisen is richtinggevend voor de verdere plan- en besluitvorming voor het plangebied. Na de vaststelling door de besturen van de betrokken stadsdelen en de centrale stad kunnen voor de onderdelen van het plangebied uitvoeringsplannen worden opgesteld. Voor die onderdelen die aan een exploitant worden uitgegeven, worden bouwenvelopen opgesteld. De locaties zullen in open concurrentie in de markt worden gezet. In beide gevallen ligt de primaire verantwoordelijkheid bij het betreffende stadsdeel. Over welke gebieden een uitvoeringsplan dan wel een bouwenvelop wordt opgesteld, moet nog besloten worden.

Aanvullend toetsingskader Hoofdgroenstructuur

Hoofdstuk 2 wordt door de centrale stad vastgesteld als onderdeel van het Aanvullend toetsingskader Hoofdgroenstructuur. Hiermee worden ambities voor de Tuinen van West mogelijk gemaakt door het structuurplan.

Openbare ruimteplan en Beeldkwaliteitplan

Na de vaststelling van het Programma van Eisen stellen de centrale stad en de stadsdelen gezamenlijk een plan op voor de openbare

ruimte. Dit bevat ontwerpen voor de (openbare) routes door het plangebied en geeft regels voor ontwerp en beeldkwaliteit (eenheid in materiaalkeuze, ontwerpstyl etc.).

3.3.2 Ontwikkelstrategie

Fasering en prioriteitstelling

Het PvE dient als kader voor de uitwerking van deelplannen. Per deelgebied zal een nadere planuitwerking volgen. De beschikbare middelen zijn ontoereikend om de totale ambitie voor de Tuinen van West te realiseren. Dit geldt vooral voor de Osdorper Binnenpolder noord. Dit is echter geen aanleiding het ambitieniveau van het plan te verlagen. Wel zijn prioriteitstelling en fasering nodig van de nu beschikbare financiële middelen. De resterende onderdelen van het plan kunnen in een latere fase worden uitgevoerd. Dat betekent dat Osdorp waarschijnlijk eerder 'klaar' zal zijn dan Geuzenveld-Slotermeer.

In het kader van Haarlemmermeer Groen zijn reeds enkele projecten in uitvoering (aanleg fietspaden). De fasering en planning van de uitvoering zijn mede afhankelijk van de vanuit het ILG beschikbare middelen. Zodra deze bekend is, zal het bestuur een voorstel worden voorgelegd. De planning zal waar nodig tussentijds worden aangepast, bijvoorbeeld wanneer aanvullende financieringsmogelijkheden worden verworven (zie tabel).

Fase	Planonderdeel	Aanvang/prioriteit
1	Aanleggen doorgaande wandel- en fietspaden, fietsbruggen	Opstellen openbare ruimteplan/beeldkwaliteitplan in 2008 Prioriteit voor uitvoering hebben doorgaande recreatieve routes: <ul style="list-style-type: none"> Centrale recreatieve noord-zuid verbinding Osdorper Binnenpolder noord voet/fietspad dijk Ringvaart Haarlemmermeer, Recreatieve oost-west verbinding Osdorper Binnenpolder noord voetpad Wijsentkade) Fietsbruggen (in volgorde van prioriteit: 1. Raasdorperweg - Zwanenburg), 2. Tuinen van West – Brettenzone, 3. Lutkemeerweg Lijnden)
2	Ontwikkelen oostelijk deel Osdorper Binnenpolder noord (P+E, O+R, RRV, LRV, Spark, afslag N200)	Starten planvorming + opstellen bouwenvolop in 2008 afhankelijk van toekenning RodS middelen
3	Stimuleren stadslandbouw in Osdorper polders	Starten opstellen stimuleringsplan stadslandbouw in 2008
4	Aanleggen luchtfilterstrook	In overleg met Rijkswaterstaat als onderdeel van de landschappelijke inpassing Westrandweg.
5	Uitbreiden watersysteem Osdorper Binnenpolder noord, aanleggen sluisen	In overleg met Waternet.

6	Peilbesluit Osdorper Binnepolder zuid: aanleggen kaden.	In overleg met Waternet.
7	Ontwikkelen moderne volkstuin.	In overleg met volkstuinorganisaties.
8	Moderniseren volkstuinparken.	Overleg met tuinorganisaties starten in 2008.

Organisatie

Om het plangebied succesvol te laten zijn, is het uitvoeren van inrichtingsprojecten niet genoeg. Zeker in de ontwikkelfase moet het recreatiegebied 'Tuinen van West' actief aan de man worden gebracht en moet contact worden onderhouden met 'de omgeving' (gebruikers en potentiële gebruikers, overige belanghebbenden). De centrale stad zal deze bestuursperiode de ontwikkeling van de Tuinen van West actief stimuleren. Onderzocht zal worden wat de beste rolverdeling is tussen stadsdelen, beheerder en centrale stad. In eerste instantie wordt gekeken naar de volgende mogelijkheid: beheerder, stadsdelen en centrale stad zijn vertegenwoordigd in een ontwikkelgroep die regelmatig bijeenkomt. Indien daartoe noodzaak bestaat, vindt bestuurlijk overleg plaats tussen de betrokken stadsdelen en de centrale stad. Er wordt geen extra 'laag' gevormd (geen overheveling van taken en bevoegdheden), iedere partij heeft zitting vanuit de eigen taken, bevoegdheden en kennis. De taken van de ontwikkelgroep zijn:

- Voorbereiden bestuurlijke aansturing (stuurgroep Tuinen van West, stuurgroep Spaarnwoude)

- Coördinatie en afstemming
 1. Programmering, fasering van uitvoering en monitoring (besluitvorming geld, grond, bestemmingsplan), afstemming met project Westrandweg, loodsfunctie, advisering (bijvoorbeeld bij opstellen bestemmingsplan)
 2. beheertaken
 3. fondsenwerving
- Omgevingsmanagement
 1. Benutten van de mogelijkheden voor samenwerking met instellingen, organisaties, bedrijven en particulieren in de omgeving van de Tuinen van West.
 2. Gebruikersonderzoek
 3. Promotie
- Kwaliteitsbewaking ontwerp deelgebieden, openbare ruimteplan/beeldkwaliteitplan

De stuurgroep verwelkomt de instelling van een organisatie 'Vrienden van de Tuinen van West' en zal samen met het Milieucentrum Amsterdam, NEMO, Stichting Bijenpark Amsterdam en andere geïnteresseerde partijen de mogelijkheid voor structurele advisering over inrichting en beheer vanuit gebruikersbelangen verkennen.

De stadsdelen zijn in de fase van planvorming en uitvoering de primaire trekkers. Plan- en uitvoering geschiedt met het Programma van Eisen, het Aanvullend toetsingskader Hoofdgroenstructuur, het gezamenlijk op te stellen Beeldkwaliteitplan Tuinen van West als leidraad en het samen met stad en stadsdelen door het recreatieschap Spaarnwoude op te stellen Beheerplan.

4 Bijlagen

PvE Tuinen van West

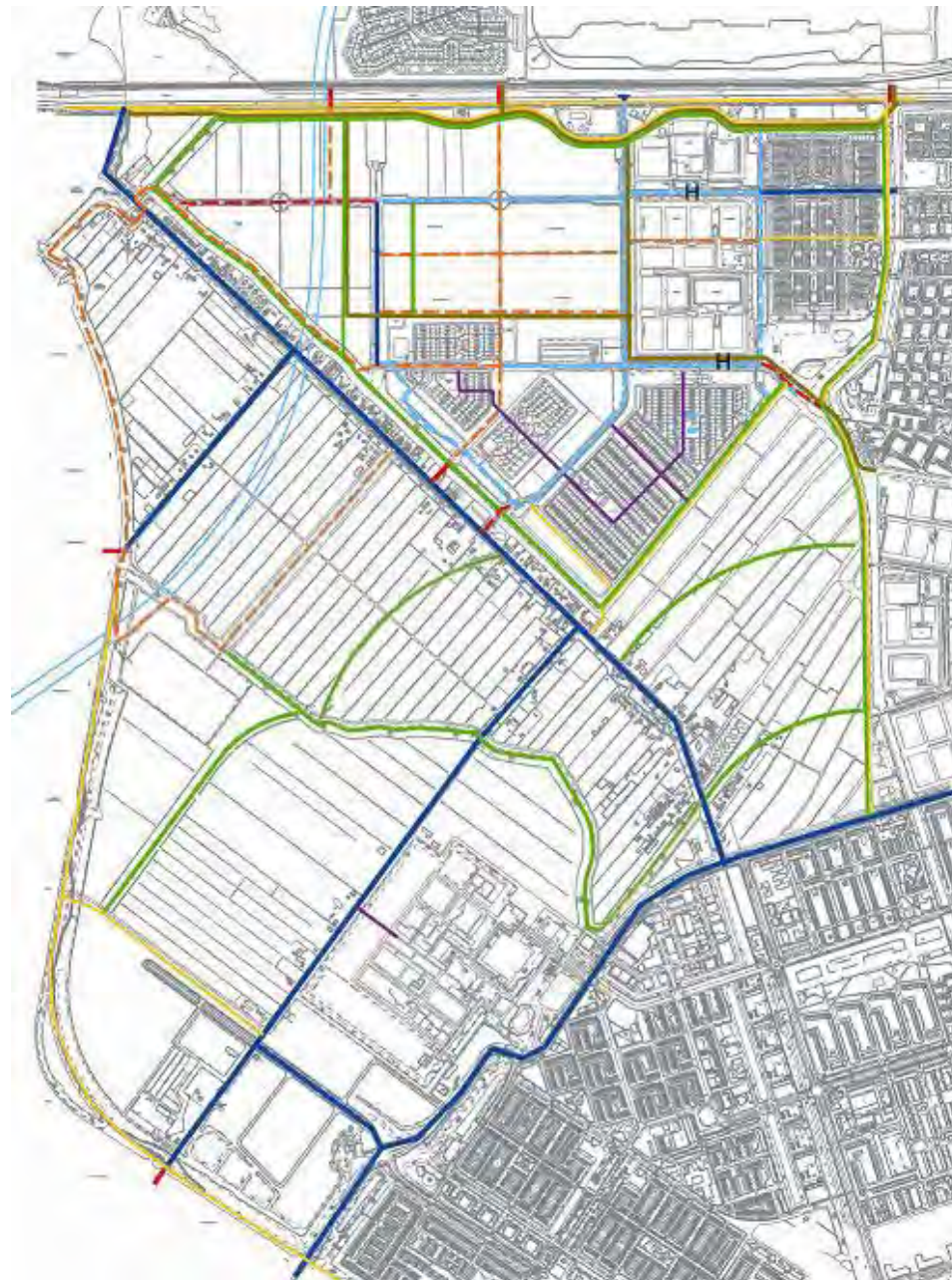


DRO 2/5/7

Ruimtelijk kader

- V volkstuinten nieuwe stijl
- S sportpark nieuwe stijl
- RRV regionale recreatieve voorziening
- BE begraafplaats
- B broedplaats
- L beplanting als luchtfilter
- LRV lokale recreatieve voorziening
- O+R open gebied met recreatieve voorzieningen
- P+E openbaar park en evenemententerrein
- P openbaar park
- VL stadslandbouw
- N natuur
- landschappelijke drager

Kaart 1 - Ruimtelijk kader



	Westrandweg		halte OV
	fiets_voet bestaand		nieuw verhard wandelpad
	fiets_voet nieuw		nieuw onverhard wandelpad
	fiets_voet vernieuwen		ruiterpad
	auto_fiets_voet bestaand		fietsbrug
	auto_fiets_voet vernieuwen / nieuw		auto entree




Kaart 3 – Ecologie

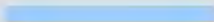
PvE Tuinen van West



D40 2-5-7

Water

 bestaande hoofdwaterlopen

 nieuw/ verbreed water



sluis/ overtoom

Colofon



Gemeente Amsterdam

Dienst Ruimtelijke Ordening

Programma van eisen 'De Tuinen van West'

2 mei 2007

In opdracht van de stuurgroep Tuinen van West



Gemeente Amsterdam

Stadsdeel Geuzenveld-Slotermeer

Marijke Vos, wethouder Openbare ruimte en Groen centrale stad
Tys de Ruijter, portefeuillehouder groen stadsdeel Geuzenveld-Slotermeer
Wouter Looman, portefeuillehouder groen stadsdeel Osdorp
Dirk de Jager, portefeuillehouder groen stadsdeel Westerpark

Ambtelijke projectgroep



Gemeente Amsterdam

Stadsdeel Osdorp

Centrale stad (Dienst Ruimtelijke Ordening Amsterdam)

Johan van Zoest (voorzitter)

Geertje Wijten/Hendrike Ensink

Stadsdeel Geuzenveld-Slotermeer

Karin van Breenen

Pieter Boekschooten

Stadsdeel Osdorp

Diane Mereboer

Hendrik Baas